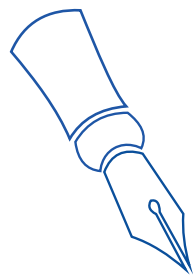


La lettre d'information des **Conservatoires d'espaces naturels** des *Hauts-de-France*

Décembre 2016 | N° 1





L'Édito

des Présidents

de nos associations

La nature dans notre région est un formidable atout pour l'avenir. Loin de la mettre sous cloche, le Conservatoire d'espaces naturels du Nord-Pas-de-Calais et le Conservatoire d'espaces naturels de Picardie protègent dans l'Aisne, le Nord, l'Oise, le Pas-de-Calais et la Somme des centaines de sites naturels exceptionnels. Des espaces magiques, trésors de notre région, source de nombreux projets et de nombreuses activités. Car, au-delà des milieux naturels, de la faune et de la flore, ces espaces sont aussi des paysages, des supports d'activités agricoles, touristiques, éducatives, d'activités traditionnelles comme la chasse ou la pêche. Ce sont aussi des atouts pour le développement touristique, dans une région au cœur de l'axe Paris-Londres-Bruxelles.

Ce sont encore des supports pour des partenariats innovants avec les entreprises, pour la formation de nombreux jeunes ou pour le retour à l'emploi de populations en difficulté. Ce sont enfin des formidables lieux de découvertes, d'émotions à ressentir, de rencontres à partager, de paysages pour se ressourcer pour les habitants de notre région. Cette lettre commune des deux Conservatoires d'espaces naturels des Hauts-de-France vous permettra de vous en rendre compte.

Nous vous en souhaitons bonne lecture et de très bonnes fêtes de fin d'année.

Luc Barbier & Christophe Lépine,
Présidents des Conservatoires d'espaces naturels
des Hauts-de-France

Lettre d'information des Conservatoires d'espaces naturels des Hauts de France - Décembre 2016 (n°1)

Directeurs de la publication : Luc Barbier, Christophe Lépine.

Responsables de la publication : Philippe Jolly, Vincent Santune.

Mise en page : Ludivine Caron.

Rédacteurs : Ludivine Caron, Isabelle Guilbert, Christophe Lépine.

Avec les contributions de : Franck Cominale, Yann Cuenot, François Chemin, Clémentine Couteaux, Emmanuel Das Gracas, Eric Dewever, Benoît Gallet, Gaëlle Guyétant, Clémence Lambert, Loïc Légliise, Vincent Mercier, Francis Meunier, Mathilde Rêve, Gaëtan Rivière.

Photo de couverture : Réserve Naturelle Nationale des Landes de Versigny (02) par David Frimin.

ISSN en cours d'enregistrement.

Imprimerie Delezenne.

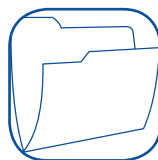
Au sommaire



02
L'Édito



03
Les événements



04
Dossier | Les Conservatoires d'espaces naturels au service des territoires



09
La vie des sites naturels

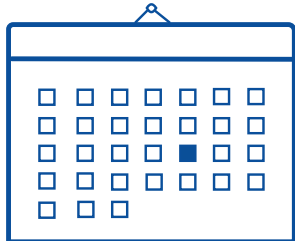


10
La vie associative



11
Portraits croisés | Franck et Yann, animateurs nature

Envie de nature ? Rejoignez les Conservatoires d'espaces naturels des Hauts-de-France en adhérant à ces associations, en devenant bénévole ou en participant à l'une de leurs animations ! Découvrez ainsi les sites naturels qu'ils protègent dans la région.



Les Événements



© Eric Dewever

De nouvelles ambitions se concrétisent sur le site de l'Étang de la Galoperie à Anor (59)

Luc Barbier, Président du Conservatoire d'espaces naturels du Nord et du Pas-de-Calais, Daniel Skierski, Président de la Fédération du Nord pour la Pêche et la Protection du Milieu Aquatique, Jean-Luc Pérat, Maire d'Anor et Président de la Communauté de Communes Sud Avesnois, Olivier Thibault, Directeur Général de l'Agence de l'Eau Artois-Picardie et Benoît Wascot, Conseiller régional des Hauts-de-France, se sont réunis le 9 septembre dernier pour l'inauguration des travaux de renaturation du site naturel et de l'activité de float-tube proposée sur une partie de l'étang.



© Ludivine Caron

Visite de Barbara Pompili sur la Réserve Naturelle Nationale de la Grotte et des pelouses d'Acquin-Westébcourt, des coteaux de Wavrans-sur-l'Aa et du coteau d'Elnes (62)

Barbara Pompili, Secrétaire d'État chargée de la Biodiversité, Luc Johann, Recteur de l'Académie de Lille et Vincent Santune, Président de Réserves Naturelles de France (RNF), se sont réunis le 27 septembre afin de signer un accord-cadre entre le ministère de l'Écologie, le ministère de l'Éducation nationale et RNF. Cette convention reconnaît et renforce le rôle des espaces naturels protégés dans l'apprentissage de nos enfants !



© Eric Dewever

Le Président du Conseil régional Hauts-de-France en visite à la Réserve Naturelle Nationale de l'Étang de Saint-Ladre à Boves (80)

Ne pouvant assister à leurs Assemblées générales, Xavier Bertrand, Président du Conseil régional, a souhaité rencontrer les Conservatoires d'espaces naturels de Picardie et du Nord-Pas de Calais le 28 avril dernier et découvrir la Réserve de Boves. Accompagné de Christophe Lépine et de Luc Barbier, il s'est montré intéressé par la gestion et le travail d'ouverture au public réalisés sur ce site naturel.



© Francis Meunier

Visite du Directeur de la DREAL Hauts-de-France dans la Somme (80)

Le 26 octobre, à l'invitation de Christophe Lépine, son Président, le Conservatoire d'espaces naturels de Picardie a accueilli Vincent Motyka, Directeur régional de l'environnement, de l'aménagement et du logement des Hauts-de-France, sur les sites de la vallée d'Acon et de la RNN de l'étang Saint-Ladre. L'occasion de lui faire mieux connaître les activités menées par le Conservatoire, notamment les partenariats multiples (éleveurs, propriétaires, IME d'Ailly-sur-Somme...) développés pour la gestion de ces sites aux enjeux écologiques très élevés et l'importante valorisation pédagogique qui y est assurée.



Dossier :

les Conservatoires d'espaces naturels

au service du développement des territoires



RNR des Marais de Cambrin, Annequin, Cuinchy et Festubert (62)

© Eric Dewever

Connectés à la vie locale, impliqués dans le développement des territoires, le Conservatoire d'espaces naturels du Nord-Pas-de-Calais et le Conservatoire d'espaces naturels de Picardie sont des acteurs majeurs de notre région. Loin d'éloigner l'Homme de la Nature, ils pratiquent au contraire une vision intégrée de la préservation des espaces naturels...

Depuis la création des premiers Conservatoires d'espaces naturels il y a quarante ans, ceux-ci ont toujours su allier les quatre piliers de leur action (la connaissance scientifique, la maîtrise foncière ou d'usage, la gestion et la valorisation) à un mode d'action qui a fait leur succès : le consensus et la concertation. Une méthode qui garantit la pérennité des actions par l'appropriation par le plus grand nombre et à tous les niveaux de la société.

Au premier chef bien sûr, les communes et les communautés

de communes avec qui les deux Conservatoires d'espaces naturels ont su tisser des partenariats forts. Cela se concrétise par la gestion de nombreuses propriétés communales, mais le travail des Conservatoires va bien plus loin.

Par exemple, en Nord Pas-de-Calais, le Conservatoire a consacré, en 2016, 17 demi-journées à l'accompagnement de la construction de documents d'urbanismes en tout genre (PLU*, PLUI*, SCOT*) auprès des élus locaux ou en bout de chaîne en commission départementale de protection des

espaces naturels agricoles et forestiers. Car la planification territoriale fixe le devenir du foncier pour de nombreuses années. Y témoigner des fonctions fondamentales des espaces naturels, y compris sur les plans économiques et sociaux, est le rôle que s'est fixé le Conservatoire. La difficulté est souvent de regarder les enjeux avec recul, à l'échelle géographique pertinente, d'où l'intérêt des différents niveaux de planification et d'une connaissance profonde de son territoire.

PLU* : plan local d'urbanisme
PLUI* : plan local d'urbanisme intercommunal
SCOT* : schéma de cohérence territoriale

La gestion des espaces au service de tous

Dans un second temps, lorsque la commune ou la collectivité confie son site en gestion aux Conservatoires, le processus de discussion et d'appropriation ne fait que s'amplifier. Ainsi, le Conservatoire d'espaces naturels de Picardie met en place un comité de gestion pour chaque plan de gestion produit. La démarche est similaire côté Nord Pas-de-Calais...

Le comité de gestion réunit les propriétaires et le Conservatoire, mais aussi les locataires et les usagers, et toute autre personne jugée utile à l'orientation des actions de gestion. Il valide le plan de gestion, puis se réunit régulièrement afin d'étudier le résultat des actions menées et le programme des actions à venir. Il discute avec les acteurs locaux des objectifs de conservation et les invite ensuite à prendre leur part dans le développement des actions.

Régulièrement, les Conservatoires expérimentent d'autres formes de concertation et d'implication des acteurs locaux car ils sont convaincus de la nécessité de partager largement la volonté de préserver nos patrimoines naturels.

Agriculture, pêche ou chasse : les usagers comme partenaires

Ce regard général, prenant en compte tous les aspects d'un espace naturel, conduit les Conservatoires d'espaces naturels à travailler de près avec les usagers de la nature : agriculteurs, chasseurs, randonneurs, associations ou encore pêcheurs.

À titre d'exemple, la plupart des sites gérés par les Conservatoires d'espaces naturels au sein de la région Hauts-de-

France sont chassés. Ainsi, des liens étroits se sont établis au fil du temps avec les sociétés de chasse locales.

Acquis par le Conservatoire d'espaces naturels du Nord et du Pas de Calais en 2013 à la Commune d'Anor (59) après réhabilitation par l'Établissement public foncier, le site de la Galoperie offre sur ses 47 hectares un panel de milieux très différents. Un plan de gestion a été élaboré pour la période 2014-2018 et les premières actions de restauration ont visé à remettre en place un pâturage sur près de 13 hectares dans le cadre d'un partenariat avec un jeune éleveur local disposant d'un cheptel bovin et ovin.

Autre opération de gestion de ce site d'exception : augmenter la naturalité du peuplement piscicole de l'étang où certaines espèces non indigènes ont été historiquement introduites et sont susceptibles de provoquer des perturbations (Silure glane). Un partenariat original a été mis en œuvre en 2015 avec la Fédération du Nord pour la Pêche et la Protection du Milieu Aquatique pour une pêche durable en float-tube.

Enfin, afin de limiter les dégâts de sanglier sur les prairies du site, un partenariat a été proposé à la société de chasse locale, qui intervient depuis 2013 lors de trois jours de battues annuelles pour cette espèce. Bref une belle illustration de conciliation entre les enjeux du patrimoine naturel et les usages.

Un rôle majeur aussi dans l'insertion

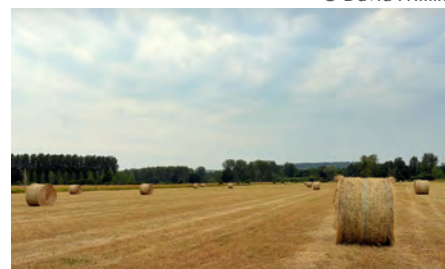
Avec les Conservatoires d'espaces naturels, la nature n'est donc pas sous cloche. Bien au contraire ! La nature a un rôle social, économique, touristique. Si l'action avec les usagers est importante, l'action en



© Eric Dewever



© David Frimin



© David Frimin



© David Frimin



© Ludvine Caron



© Rémy François



© Eric Dewever

termes d'insertion est tout aussi essentielle. Les deux Conservatoires d'espaces naturels des Hauts-de-France travaillent avec des lycées, des structures d'insertion.

Le Conservatoire d'espaces naturels de Picardie et l'Institut Médico-Educatif d'Ailly-sur-Somme ont engagé un partenariat depuis 2006. Les enfants de l'IME viennent chaque semaine durant l'année scolaire effectuer de petites opérations de gestion (coupe de rejets, entretien de saules têtards etc) en Vallée d'Acon et sur le Marais de Tirancourt dans la vallée de la Somme. Les participants encadrés par leurs accompagnateurs habituels progressent à leur rythme. Le résultat en terme de rendement du chantier est secondaire, il s'agit d'abord de sensibiliser et de contribuer à l'apprentissage général des participants. « *Le retour sur ces chantiers est très positif, les enfants se sentent valorisés par ce travail qui contraste avec les activités habituelles de l'IME* », confie Clémentine Coûteaux, Responsable départementale Somme au Conservatoire d'espaces naturels de Picardie. En retour, le Conservatoire leur propose régulièrement des animations pour qu'ils comprennent les objectifs et enjeux du travail qu'ils réalisent sur les sites.

Autre exemple, sur un site plus industriel, celui des bassins de décantation de la sucrerie de Lillers, dans le Pas-de-Calais, « hot spot »

ornithologique. Le Conservatoire a su associer les besoins du groupe sucrier Tereos et celui du lycée forestier Notre-Dame-de-l'Assomption de Bavay, avec le soutien de l'ONF pour réaliser un projet de plantation encadré sur une semaine (5 hectares - 6000 plants) . Au menu : techniques de plantation, sensibilisation à la biodiversité et aux milieux naturels, visite de site industriel. Tout le monde est gagnant pour une meilleure appropriation des actions de gestion et un chantier concret pour la formation des étudiants.

Des partenariats aussi avec les entreprises

Engager un partenariat autour d'un dossier de compensation écologique épineux, c'est un peu comme rencontrer son ou sa futur(e) conjoint(e) autour d'un constat à l'amiable... Pas simple. C'est pourtant comme cela que naissent parfois des partenariats vertueux entre un Conservatoire d'espaces naturels et un industriel.

Au début des années 2000, le carrier Holcim (devenu Eqiom depuis), doit compenser les impacts de son activité à Dannes et Camiers (62) avec un projet pérenne de restauration de milieux calcaires. Il fait alors confiance à l'expertise du Conservatoire d'espaces naturels du Nord Pas-de-Calais pour l'accompagner dans la mise en oeuvre de l'arrêté préfectoral.



© Richard Monnehay



© David Frimier



© Eric Dewever



© Vincent Mercier



© Gaëtan Rey

ZOOM SUR...



La collaboration entre le Conservatoire d'espaces naturels de Picardie et le lycée du Paraclet

Le lycée agricole du Paraclet et le Conservatoire de Picardie ont un partenariat depuis plus de 10 ans. En 2004, se concrétisait le projet de mise en place d'un atelier de vaches nantaises pâturant à l'année sur les sites naturels gérés par le Conservatoire. Cette démarche, toujours en œuvre, donne entière satisfaction aux deux partenaires. En effet, les vaches nantaises (vaches rustiques adaptées au pâturage en zones humides) permettent un entretien efficace de 5 marais gérés par le Conservatoire (marais situés autour d'Amiens en vallée de la Somme et de l'Avre). Le lycée, quant à lui, a mis en place, avec succès, une filière de valorisation de la viande, produite en bio, avec une vente directe à l'exploitation.

3 QUESTIONS À...

OLIVIER THIBAUT,
Directeur de l'Agence de l'Eau Artois-Picardie



© Eric Legrand

Les Agences de l'eau sont des partenaires majeurs des Conservatoires d'espaces naturels. Dans l'Aisne, le Nord, le Pas-de-Calais et la Somme, l'Agence de l'Eau Artois-Picardie, dans l'Aisne et l'Oise, l'Agence de l'eau Seine-Normandie, financent chacune de nombreuses actions...

Pourquoi l'Agence de l'eau Artois-Picardie a choisi de travailler avec les deux Conservatoires d'espaces naturels des Hauts-de-France ?

« Dans la mise en œuvre de ses actions pour la protection de l'eau et des zones humides, nous avons besoin d'acteurs de terrain compétents, qui soient capables de gérer des sites et d'avoir une capacité de maîtrise d'ouvrage, ce que savent pleinement faire les Conservatoires. Ce partenariat est donc naturel et historique... Nous aimons aussi beaucoup la culture de concertation des Conservatoires d'espaces naturels et nous partageons la philosophie « Connaître, protéger, gérer, valoriser », cela illustre bien l'enchaînement logique des questions que l'on doit se poser et qui permettent des actions concrètes, c'est cela que nous voulons avant tout privilégier : les actions ! »

Ce sont certains points particuliers qui vous ont séduit ?

« Il y a de nombreux points forts que nous apprécions chez les Conservatoires d'espaces naturels. D'abord la culture de la concertation, le fait que vous prenez en compte les usages, que vous travaillez avec le monde agricole c'est un point fort et spécifique des Conservatoires. De même que la capacité d'acquisition de terrains ou de travailler avec les acteurs qui le font... J'ajouterai bien sûr le travail dans le temps et dans la pérennité des actions indispensables pour nous. »

Beaucoup d'évolutions vont modifier le paysage dans les mois qui viennent. Les Conservatoires d'espaces naturels seront-ils concernés ?

« Nous souhaitons bien sûr accompagner les Conservatoires d'espaces naturels dans l'évolution réglementaire, sociétale et institutionnelle qui nous entoure. Nous avons besoins de relais comme les Conservatoires pour mettre en place nos actions. La loi biodiversité nous donne de nouvelles compétences sur la biodiversité terrestre, et dans la mise en œuvre des appels à projets, nous espérons pouvoir compter sur les Conservatoires d'espaces naturels dont c'est le cœur de métier ! »



Une nature pour tous les habitants des Hauts-de-France

© David Frimin

À force de dialogue, de coopération de terrain et d'ouverture d'esprit, le partenariat s'est fortement enrichi.

C'est ainsi qu'Eqiom confie volontiers désormais, des secteurs en fin d'exploitation, aux bons soins du Conservatoire et s'engage même dans des mesures de mécénat d'entreprise pour des projets plus larges de valorisation du territoire (ouverture au public, projet chemin de la craie etc).

Comme nous l'explique Sylvain Caudron, Responsable Environnement au sein d'Eqiom : « L'exploitation de carrières amène une transformation des milieux. Les partenariats durables, avec des experts locaux, capables de nous accompagner en matière de biodiversité, nous aident à rendre ces transformations positives. Ces partenariats doivent être menés dans la durée, en toute confiance et convivialité. Depuis 15 ans, nous travaillons avec le Conservatoire d'espaces naturels du Nord-Pas-de-Calais. Nous apprécions, en plus de son expertise, son pragmatisme, son choix des priorités et son ouverture d'esprit pour travailler à la mise en valeur des patrimoines avec d'autres partenaires. Ensemble nous menons depuis quelques années l'expérience « Chemin de la Craie » entre nos deux cimenteries de Lumbres et Dannes. »

Favoriser l'excellence et l'innovation

Ce partenariat avec le monde de l'entreprise est aussi important dans les travaux de gestion. Les Conservatoires d'espaces naturels réalisent chaque année des travaux pour des centaines de milliers d'euros qui profitent à des entreprises locales.

Les besoins spécifiques de gestion sur certains sites comme les zones humides permettent aussi de développer des innovations par les entreprises qui pourront ensuite se positionner sur de nouveaux marchés. Car ces milieux d'une grande richesse écologique sont pour autant très fragiles et restent très sensibles à toute perturbation. Ainsi, lors de la mise en œuvre de travaux de génie-écologique il n'est pas toujours facile d'intervenir du fait de la fragilité du sol.

C'est ainsi qu'afin d'optimiser la gestion sur ces zones humides le Conservatoire d'espaces naturels de Picardie a développé dans l'Aisne avec des entreprises locales (Établissements Darquennes puis Arc-en-Ciel Paysage) des engins capables d'intervenir sur des zones humides tout en limitant les impacts sur ces dernières. Depuis maintenant plus de dix ans plusieurs machines ont été conçues comme

par exemple un chenillard capable de faucher ou de rogner des souches, une presse agricole chenillée ou encore une remorque forestière chenillée.

Ce partenariat « gagnant-gagnant » entre le Conservatoire et ces entreprises a permis à ces dernières de répondre à des problématiques de gestion tout en innovant et développant du matériel spécifique leur permettant de mettre en avant leurs compétences et leur expérience. Ces entreprises ont ainsi pu répondre à d'autres sollicitations et développer ainsi leur activité.

La nature, un atout touristique pour la région Hauts-de-France

Enfin l'implication des Conservatoires d'espaces naturels dans les territoires passe par l'ouverture au public des sites et la valorisation écotouristique. Les deux Conservatoires des Hauts-de-France proposent ainsi un réseau d'espaces naturels exceptionnels ouverts au public qui change l'image de notre région, permettent une attractivité touristique renforcée et participe à la fierté des habitants à vivre dans leur territoire.

Dans le Nord et le Pas de Calais, le Conservatoire a déjà aménagé 46 sites sur les 104 sur lesquels il intervient et qui présentent un intérêt

pour l'ouverture au public (hors sites protégés pour les chauves-souris ou sites industriels et privés) avec des sentiers ou des équipements particuliers. Tout en garantissant l'intégrité de la préservation des sites et son respect, ont pu être développés pistes VTT ou équestre, sentiers balisés, zones de pique-nique, observatoires ou panneaux d'information.

Même chose sur le réseau de sites préservés par le Conservatoire d'espaces naturels de Picardie. Point d'orgue cette année, la publication d'un guide de balades gratuit et diffusé par exemple dans les offices de tourisme qui reprend une cinquantaine d'idées de promenades touristiques sur les sites gérés dans l'Aisne, l'Oise et la Somme. Cette ouverture au public passe aussi par l'organisation de nombreuses animations nature (voir page 11).

En 2015, ce sont plus de 6000 personnes qui ont profité des 180 sorties nature organisées dans les Hauts-de-France, sans compter les 4000 élèves sensibilisés lors d'animations scolaires.

Bien plus que des gestionnaires de sites naturels, les Conservatoires d'espaces naturels sont décidément des acteurs incontournables de notre nouvelle région, au service de tous ses habitants !



© David Frimin



© Eric Dewever



© Eric Dewever



© Samuel Dhier



© Eric Dewever

ZOOM SUR...



© Céline Guicheret

La RNR de la Forteresse de Mimoyecques : un site alliant patrimoines historique et naturel

La Forteresse de Mimoyecques est un site souterrain, témoignage de la Seconde Guerre mondiale, un lieu de mémoire transformé en musée qui accueille 10 000 visiteurs/an ; elle est également le plus grand gîte d'hibernation pour les chauves-souris en Nord-Pas-de-Calais et un pan du patrimoine géologique national. Tout est donc lié à Mimoyecques, jusqu'aux végétations patrimoniales qui se développent dans les souterrains grâce à la lumière des néons ! Depuis 2008, la Forteresse de Mimoyecques appartient au Conservatoire d'espaces naturels du Nord et du Pas-de-Calais qui en assure la gestion. L'accueil du public et la valorisation touristique sont confiés par convention à la Communauté de communes de la Terre des 2 Caps et à la Commune de Landrethun-le-Nord. L'expertise historique est, elle, assumée par l'établissement public de coopération culturelle – La Coupole. La réserve naturelle régionale a été créée en 2012 et le classement comme Monument historique engagé en 2006 devrait aboutir prochainement.



La Vie des sites naturels



« Plusieurs centaines de milliers de visiteurs chaque année sur l'ensemble de nos sites naturels ouverts gratuitement au public »

SILENCE ÇA TOURNE SUR LES REMPARTS DE MONTREUIL-SUR-MER (62)

Une exposition permanente, destinée à valoriser les actions de protection des chauves-souris menées par le Conservatoire d'espaces naturels du Nord et du Pas-de-Calais et ses partenaires, sera inaugurée au printemps prochain au sein de la Citadelle de Montreuil-sur-Mer. Le Conservatoire a réalisé en octobre dernier un bref documentaire sous forme de reportages. L'exposition sera composée de panneaux pédagogiques très grand format en version bilingue (Français/Anglais) ainsi qu'un dispositif de retransmission d'images prises en temps réel, par caméra infra-rouge, au sein d'une colonie de Grands rhinolophes.

© Ludvine Caron

PREMIÈRES OPÉRATIONS DE GESTION SUR LES LARRIS D'EQUENNES-ERAMECOURT (80)

Les pelouses calcicoles des Combles et de la Cote de Taussacq à Equennes-Eramecourt ont été contractualisées en 2013 par le Conservatoire de Picardie. Après la réalisation d'un plan de gestion mettant en lumière l'enjeu principal des sites à savoir la conservation du Damier de la succise (papillon de jour protégé en France et en Europe, très rare et en danger de disparition en Picardie), les premières opérations de gestion ont débuté cette année. Elles ont consisté à réaliser du débroussaillage et de la fauche, en régie, sur 3 360 m² de pelouse. Ces travaux de restauration s'avèrent indispensables pour préserver ces milieux qui sont très fortement menacés de disparition notamment dans le sud du département de la Somme.

© Patrick Trongneux

LE MARAIS DE REILLY MONTE EN PUISSANCE ! (60)

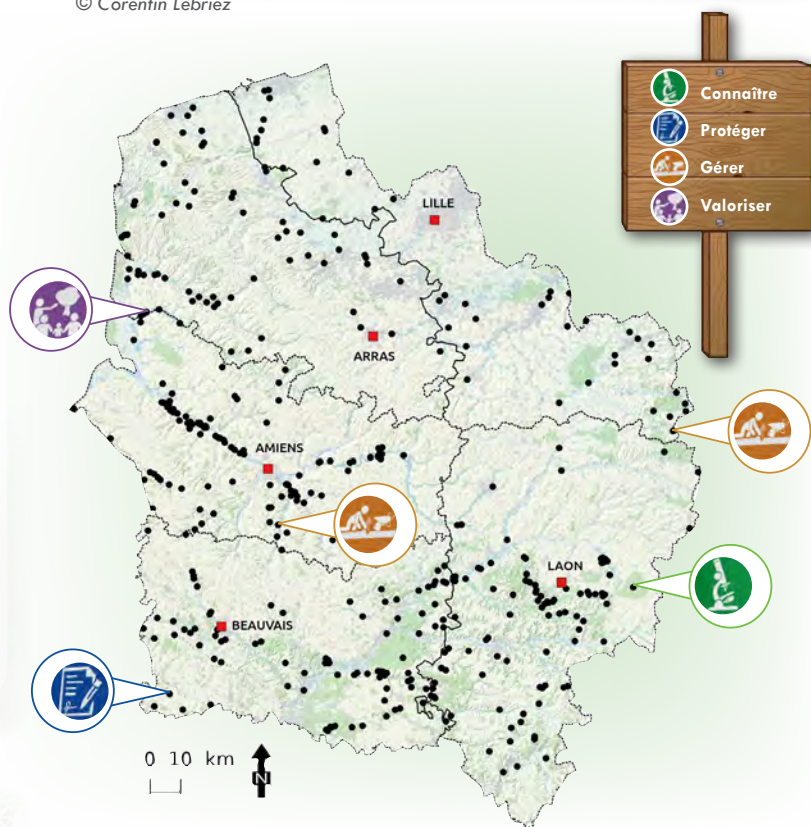
Le Marais de Reilly est une propriété privée de 28 ha traversée par un sentier de découverte créé par le Centre Régional de la Propriété forestière. Au vu du patrimoine naturel présent, le Conservatoire d'espaces naturels de Picardie et les propriétaires ont signé un bail emphytéotique de 18 ans afin d'envisager la restauration écologique du site. De premiers travaux de déboisement ont eu lieu en 2014 sur près de 3,4 hectares de marais colonisés par les bouleaux. Le plan de gestion, feuille de route du gestionnaire, prévoit le retour du pâturage dès 2017 pour continuer à entretenir cette prairie humide restaurée. Plusieurs propriétaires voisins se sont depuis manifestés pour collaborer à la préservation du patrimoine naturel de leurs terrains et donc de la vallée. Il faut dire que le territoire a un intérêt écologique à plus d'un titre ! En effet, la population d'Ecrevisse à pattes blanches, présente dans le Réveillon, cours d'eau longeant le marais, est probablement l'une des plus importantes du Département.

© Herbert Decodts

CHANTIERS D'AUTOMNE À ANOR (59)

Le Conservatoire d'espaces naturels du Nord et du Pas-de-Calais, en partenariat avec l'association Les Blongios, a convié ses bénévoles le temps d'un weekend sur deux sites habituellement fermés au public (hors visites guidées) : l'Étang de la Galoperie et la Ferme à Lunettes. Au programme de ce chantier dédié à l'entretien d'étangs intra-forestiers : débroussaillage de berges ; coupe de ligneux ; retrait de manchons en plastique autour d'une plantation ; entretien de ripisylves et retrait d'embâcles. Une vingtaine de bénévoles s'est retroussée les manches pour maintenir les milieux ouverts sur ces sites naturels d'exception et ainsi favoriser une biodiversité optimale.

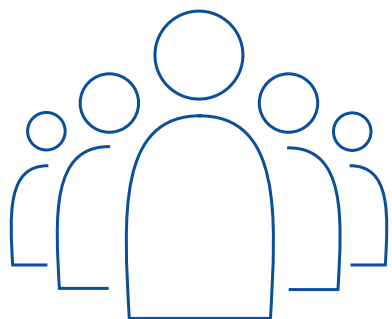
© Corentin Lebriez



INVENTAIRES PARTICIPATIFS SUR LE CAMP DE SISSONNE (02)

Le Conservatoire d'espaces naturels de Picardie organisait le 9 juillet dernier une journée d'inventaires naturalistes sur le camp militaire de Sissonne (CENZUB 94°R), dans le cadre du partenariat entre le Ministère de la Défense, le camp de Sissonne et le Conservatoire de Picardie pour la préservation du patrimoine naturel du site. Ces journées participatives permettent de récolter de nombreuses données écologiques et scientifiques et d'étudier de nouveaux groupes (araignées, syrphes, champignons). Cette année, des secteurs du camp jamais inventoriés (ou partiellement) ont été prospectés. L'objectif : envisager la gestion écologique de ce nouveau périmètre avec les autorités du camp. Cette journée d'échange a rassemblé une trentaine de naturalistes - salariés ou adhérents - venue profiter d'un milieu naturel d'une richesse écologique remarquable d'habitude fermé au public.

© Adrien Messean



La Vie associative

« Nos deux associations réunissent plus de 1000 adhérents et enregistrent près de 6000 heures de bénévolat chaque année »



© Nathalie Devezeaux

Des bénévoles mobilisés pour un suivi scientifique sur une RNN : à la recherche du Dectique verrucivore ! (62)

Le principe de cette journée de suivi était simple : les bénévoles devaient capturer un maximum de Dectiques et les marquer par une petite croix sur le thorax. Toutes les captures sont ensuite répertoriées et les données sont centralisées. Ce suivi de type « capture - marquage - recapture » permet d'estimer annuellement la taille de la population pour ainsi évaluer l'impact de la gestion par pâturage. 8 bénévoles se sont portés volontaires. Armés d'un filet et de bonnes chaussures, ils ont parcouru les pentes raides des coteaux de Wavrans-sur-l'Aa à la recherche de cette espèce rare de sauterelle.



© Katia Ducroix

Chantier participatif sur le bois de la Louvière à Lapugnoy (62)

12 personnes ont répondu favorablement à l'invitation proposée via Facebook par Franck Lecocq, bénévole au Conservatoire d'espaces naturels du Nord et du Pas-de-Calais. En septembre dernier, après un pique-nique pris en toute convivialité, les volontaires ont pu profiter d'une petite visite du Bois de la Louvière, en compagnie de plusieurs membres de l'équipe salariée, pour en apprendre davantage sur la gestion écologique mise en œuvre par le Conservatoire. Puis, les bénévoles se sont attelés au ramassage des débris laissés par certains promeneurs indéclicats. Cette opération relayée par les médias locaux a permis de sensibiliser la population afin de limiter, à l'avenir, les « sales » habitudes.



© Clémence Lambert

Les Conservateurs bénévoles picards se rencontrent à Plailly (60)

Le Conservatoire d'espaces naturels de Picardie a convié ses Conservateurs bénévoles à une journée de rencontre et d'échanges organisée sur le site du Bois de Morrière, à Plailly, dans l'Oise, le 1^{er} octobre dernier. 22 participants ont répondu à l'appel et ont été guidés par Pierre Dron, Conservateur bénévole et Vice-Président du Conservatoire, qui a partagé ses connaissances de géologue aguerri, mettant en évidence le lien entre la flore et le sol. Claude Wattelier, Conservateur bénévole du site, a présenté les différentes facettes du bénévolat et les moyens qu'il a mis en place pour mobiliser les adhérents et bénévoles du secteur notamment dans le cadre de l'entretien du site naturel.



© Mathilde Réve

Une expo photo à destination du grand public... (02)

Pour valoriser les clichés reçus à l'occasion du concours photo 2016 « Zouzou à Versigny », le Conservatoire d'espaces naturels de Picardie a rassemblé les plus belles contributions dans une exposition. Les 20 bâches réalisées dévoilent ainsi des points de vue originaux sur les paysages, la gestion, la faune et la flore de la Réserve Naturelle Nationale des landes de Versigny (02). L'exposition a pu être découverte tout l'été à Géodomia, centre de ressources environnemental du Conseil départemental de l'Aisne. Depuis, elle est empruntée par de multiples acteurs du territoire, Fort de Condé en Brie, médiathèques.... Vous souhaitez accueillir cette exposition ? Contactez nous : contact@conservatoirepicardie.org

BIENVENUE À...



LAURA HERT
Service civique au sein du pôle Communication et Education à la nature au Conservatoire d'espaces naturels du Nord et du Pas-de-Calais

« Arrivée mi-octobre pour un service civique de 6 mois au sein du CEN, je suis chargée de redynamiser la vie associative. J'irai à la rencontre des adhérents et bénévoles du CEN, mais aussi du grand public, pour faire évoluer ensemble le réseau de bénévoles. Diplômée d'un master en écologie, j'ai toujours voulu m'impliquer dans la protection de la nature. Informer le grand public et lui donner les moyens d'agir est d'une grande importance pour moi. »



FLORE LAPARRA
Stagiaire au sein du pôle territorial du Conservatoire d'espaces naturels du Nord et du Pas-de-Calais

« Après avoir obtenu un master en aménagements touristiques et valorisation de sites, je souhaitais diversifier mon parcours en abordant le domaine de l'environnement. Ainsi, dans le cadre d'un BTS en Gestion et Protection de la Nature, j'effectue un stage de 3 mois au CEN dont la mission consiste en la définition d'un schéma d'accueil et de valorisation d'un marais en vue de son ouverture au public. »



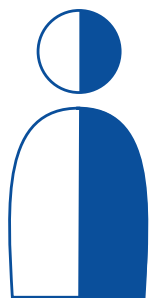
CORALIE MOREL
Chargée de mission gestion de sites dans l'Oise au sein du Conservatoire de Picardie

« Diplômée de l'École Nationale Supérieure d'Ingénieurs de Limoges de la Filière Eau et Environnement, et bénévole dans l'Association depuis 2011 (réalisation de chantiers nature, participation aux sorties nature, transmission de données faune/flore.), j'ai découvert le Conservatoire d'espaces naturels de Picardie lors d'un chantier nature sur le marais d'Epagne-Epagnette (80) et participe depuis aux chantiers et sorties organisés par les salariés et les bénévoles. J'aurais en charge la gestion d'une trentaine de sites naturels isariens parmi lesquels la Réserve Naturelle Régionale des Larris et Tourbières de Saint-Pierre-ès-Champs, les prairies inondables de Moyenne Vallée de l'Oise telles que Noyon ou Chiry-Ourscamps ou encore les gîtes d'hivernation de chauves-souris du Château de Troissereux ou de Saint-Martin-le-Noëud. »



STÉPHANE SOYEZ
Technicien d'atelier au sein du Conservatoire de Picardie

« Je connais le Conservatoire d'espaces naturels de Picardie depuis une vingtaine d'années au moins, alors que je travaillais dans le milieu de l'insertion professionnelle ». Outre cette expérience, ce tailleur de pierres de formation s'est précédemment occupé du Centre de soin faune sauvage de Picardie Nature. Aujourd'hui, au sein de l'équipe technique du Conservatoire de Picardie, ses missions sont multiples : il a en charge la maintenance, l'entretien et le suivi des parcs véhicules et matériels. Le travail ne manque pas pour « prévenir la casse mais surtout les possibles accidents » liés notamment à l'utilisation quasi quotidienne des nombreuses machines thermiques par ses collègues techniciens. Face aux problématiques techniques, il contribue également à l'expérimentation de solutions et de nouveaux matériels.



Portraits croisés

Rien ne les prédestinait à cette profession et pourtant... Jumelles autour du cou et livrets pédagogiques à la main, depuis plusieurs années, ils arpentent avec entrain les sites des Conservatoires sur l'ensemble de notre territoire régional. Yann Cuenot, du Conservatoire d'espaces naturels du Nord et du Pas-de-Calais et Franck Cominale son homologue picard, sont tous deux animateurs nature. Leur mission au sein de notre structure est essentielle puisqu'elle consiste à amener tous les publics à prendre conscience de la valeur patrimoniale de nos sites, de leur richesse et de la nécessité de les conserver aujourd'hui pour les générations futures.



Franck et Yann : deux animateurs par nature !
© Marie Héraude

Par le passé, Yann et Franck avaient créé, chacun de leur côté, un club CPN. Ce dernier aura sans nul doute fait naître en eux cette passion de l'éducation à la nature qui ne les quittera plus. Originaires de contrées montagnardes franc-comtoises et savoyardes, nos deux oiseaux migrateurs, ont décidé de construire leur nid dans notre région il y a quelques années. Malgré des territoires différents, Yann et Franck mettent à profit une philosophie de l'éducation à la nature identique : « Prendre plaisir dans la nature donne envie de l'aimer, l'aimer donne envie de la connaître, la connaître donne envie de la protéger ». Découverte du patrimoine naturel,

insectes, chauves-souris, oiseaux... Yann et Franck abordent avec la même passion des thématiques similaires auprès de différents publics. Ils interviennent également tous deux au sein d'établissements scolaires. Les deux Conservatoires sont en effet agréés par leurs académies respectives et les projets sont montés en partenariat avec les écoles afin de coller au plus près aux programmes scolaires et attentes des enseignants. Si vous avez envie de quelques échappées sauvages, Yann et Franck vous donnent rendez-vous à l'occasion de l'une de leurs nombreuses animations aux quatre coins de notre belle région des Hauts-de-France...

« En 2015, ce sont plus de 6000 personnes qui ont profité des 180 sorties nature organisées dans les Hauts-de-France, sans compter les 4000 élèves sensibilisés lors d'animations scolaires. »



© Samuel Dhier



© Ludvine Caron

Parmi les nombreux sites naturels à découvrir dans notre belle région...



Prairies inondables de la moyenne vallée de l'Oise (60)
© David Frimin



L'Étang de la logette à Beuvarde (02)
© Adrien Messean



Les remparts de Montreuil-sur-Mer (62)
© Sophie Declercq



La Hottée du diable à Coincy (02)
© David Frimin



Larris de Villers-sous-Ailly à Bouchon (80)
© Richard Monnehay



RNR du Bois d'Encade à Gussignies (59)
© Florence Alderweireld



Le Montagne de Frise (80)
© Richard Monnehay



RNR des Riez de Noeux-les-Auxi (62)
© Sandrine Gougaut



Bois de la Louvière à Lapugnoy (62)
© Eric Dewever



Le Marais de Bourneville à Marolles (60)
© Richard Monnehay



RNR de l'Escaut rivière à Provville (59)
© Sophie Declercq



RNR des Prés du Moulin Madame à Sailly-sur-la-Lys (59)
© Benoit Gallet

Pour nous contacter...



152 Boulevard de Paris 62190 LILLERS
Tél : 03 21 54 75 00 | Fax : 03 21 54 56 07
Site web : www.cen-npdc.org | Blog : citoyen-de-la-nature.fr
f Conservatoire d'espaces naturels du Nord et du Pas-de-Calais



1 Place Ginkgo, Village Oasis 80044 AMIENS CEDEX 1
Tél : 03 22 89 63 96 | Fax : 03 22 45 35 55
Site web : www.conservatoirepicardie.org
f Conservatoire d'espaces naturels de Picardie

Nos partenaires institutionnels

