



Mante religieuse - Alexandre Guérin

# Drosera Infos

N° 6 - Octobre 2016

La Lettre d'information de la Réserve Naturelle Nationale (RNN) et du site Natura 2000 des Landes de Versigny

## Edito

L'année 2016 fut riche de découvertes pour la Réserve Naturelle Nationale des landes de Versigny. Le renouvellement du plan de gestion du site a permis de faire un bilan des connaissances faunistiques et floristiques du site et d'en faire l'évaluation. Vous allez le lire, les landes de Versigny nous ont encore réservé de très belles surprises avec ses espèces protégées, rares ou d'intérêt européen.

Mais n'oublions pas également le travail d'animation réalisé chaque année pour que le public puisse être sensibilisé aux merveilles de notre patrimoine local avec cette année un concours photo mis en place sur la Réserve.

Bonne lecture,

Christophe Lépine

Président du Conservatoire d'espaces naturels de Picardie  
Vice-Président de la Fédération des Conservatoires d'espaces naturels

## Sommaire

Côté nature.....p. 2-3

La réserve s'anime.....p. 4

### Réserve Naturelle Nationale des landes de Versigny

Date de création : Mai 1995

Surface : 91 ha 86 a

Propriétaire : Commune de Versigny

Gestionnaire : Conservatoire d'espaces naturels de Picardie

Plans de gestion : 2011 - 2015 et 2017 - 2021 en cours de rédaction



**Le plan de gestion de la réserve est en cours de renouvellement ! Voici un petit aperçu de toutes les merveilles que recèlent les landes de Versigny !**

**26** habitats

d'intérêt patrimonial dont  
**21** d'intérêt européen !

## A l'échelle des Hauts-de-France, la réserve abrite :

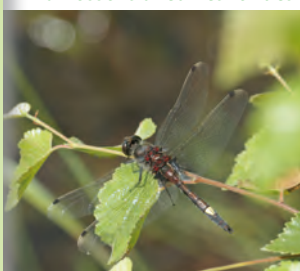
- la **seule station de Lycopode des sols inondés** (effectifs en augmentation régulière, atteignant 765 pieds en 2016) ;
- les **uniques stations régionales de plusieurs mousses et hépatiques** (Sphaigne molle, Calypogée ambiguë) ;
- les **plus grosses populations de Rossolis à feuilles rondes** (> 120 000 pieds), de **Jonc squarreux** (plusieurs dizaines de milliers de pieds sur 2,6 ha), de **Bruyère à quatre angles** (formant la lande humide sur 7,7 ha).
- la **plus grosse population de Decticelle des bruyères** ;
- **une des plus importantes populations de Dolomède des marais** ;
- **une des rares populations de Leucorrhine à gros thorax**



Le Lycopode des sols inondés



La Rossolis à feuilles rondes



La Leucorrhine à gros thorax



Le Saule rampant



## La Decticelle des bruyères (*Metrioptera brachyptera*)

Cette sauterelle, rare en France, se développe au sein de la mosaïque de lande humide et prairies à molinie. Un état des lieux réalisé en 2016 a permis de dénombrer plus de 640 mâles chanteurs. Ce bilan en fait la plus importante population régionale et potentiellement parmi l'une des plus importantes populations de France.

## Pour l'Aisne, la réserve abrite :

- les **seules stations de Scirpe à nombreuses tiges, de Scirpe flottant, de Radiole à feuilles de lin et de Saule rampant sous-espèce dunensis.**

Près de **540** espèces végétales (flore vasculaire, mousses, champignons et lichens)

## Le Cirse des anglais (*Cirsium dissectum*)

Cette espèce de « faux-chardon » des zones humides (il s'agit de l'espèce la moins épineuse du genre *Cirsium*) est très rare et vulnérable, localisée à quelques marais tourbeux alcalins de la région.

En voie de disparition de la RNN en 2001 (il ne restait alors qu'une centaine de pieds), les travaux de restauration (déboisement, étrépage, fauche, pâturage) ont permis un très fort redéploiement du Cirse des anglais.

L'état des lieux réalisé cette année a permis de comptabiliser plus de 30 000 pieds, répartis sur une surface cumulée de 1500 m<sup>2</sup>, en 4 stations principales sur la réserve.







## L'Engoulevent d'Europe (*Caprimulgus europaeus*)

L'Engoulevent d'Europe est un oiseau crépusculaire et nocturne dont le plumage teinté de gris et de marron le rend difficile à distinguer dans son habitat, les landes de préférence. Par contre, il possède un cri caractéristique trahissant à coup sûr sa présence. C'est ainsi que le chant d'au moins un oiseau a été entendu au début de l'été.

L'Engoulevent d'Europe est un migrateur qui arrive chez nous à la belle saison pour se reproduire. Le dernier contact de l'oiseau à Versigny datait de 2014 sur le secteur de la ferme neuve. Les écoutes et observations de cet oiseau dans le département de l'Aisne se font rares.



L'Engoulevent d'Europe, roi du camouflage

Près de **475** espèces animales recensées

Plus de **150** espèces végétales et animales d'intérêt patrimonial relevées !



La Sphaigne des marais

## Les Boisements à Sphaignes

La Réserve Naturelle des landes de Versigny abrite près de **120 espèces de bryophytes** (mousses au sens large), dont **13 espèces de Sphaignes** sur les 22 présentes dans les Hauts-de-France.

Elles composent sur certaines dépressions boisées la bétulaie à Sphaignes, habitat d'intérêt européen (91-D0).

D'une superficie conséquente (plus de 2 hectares), elle abrite plusieurs espèces de sphaignes (6) et présente des faciès remarquables. Sa préservation fait l'objet de priorités dans la gestion de la réserve, notamment par la mise en exclus lors du pâturage.

Dans la plupart des cas il s'agit de jeunes bétulaies (plus rarement de saulaies) qui semblent être en évolution constante sur ce site et localement sur le domaine Saint-Lambert et les Longues Tailles. En effet, cet habitat semble s'être développé récemment dans la cuvette centrale (probablement quasi inexistant dans les années 1950), selon la consultation des photographies aériennes anciennes.

La Sphaigne des marais est l'une des espèces la plus présente dans ces boisements.

## La Laïche puce (*Carex pulicaris*)

Cette petite cypéracée bien nommée (ses tiges fluettes atteignent difficilement 15 cm de hauteur...) avait été citée par Marcel Bournérias en 1975 sur la réserve. Elle n'avait plus été revue, jusque cette année 2016, où quelques pieds ont été découverts dans la prairie paratourbeuse à Cirse des anglais.

La Laïche puce est très rare et menacée de disparition sur le plan régional, sa répartition étant limitée à de rares marais du Laonnois et des marais arrière-littoraux. Elle accompagne dans sa station d'autres plantes de fort intérêt patrimonial (Cirse des anglais, Laïche blonde ...).

## La Cénobite (*Panthea coenobita*)

La Cénobite, papillon de nuit noir et blanc de la famille des Noctuelles, a été découvert le 21 juin 2016 sur la RNN de Versigny par Dominique Cagniard et Xavier Lethève, entomologistes amateurs. Ce papillon, réparti principalement à l'Est de la France, affectionne les forêts de conifères. L'adulte vole de mai à juillet et la chenille se développe sur différentes espèces de résineux dont le Pin sylvestre. Pouvant être confondu avec la Nonne, il s'en différencie par la présence sur son thorax blanc de 4 taches noires, la Nonne n'en possédant que 3. Il s'agit ici de l'une des rares données de cette espèce en région connue également en Thiérache et dans le Laonnois.





# La réserve s'anime

Amande Lefevre

Encore une année riche en animations sur la réserve. 3 animations grand public, 5 animations scolaires et 6 chantiers nature, ce sont au total 459 personnes qui ont pu découvrir ce merveilleux site avec un accompagnateur.

En parallèle de ces animations, le Conservatoire et Géodomia ont organisé un concours photo sur la réserve. Organisé de février à mai, il a reçu un vif succès. En effet, 93 photographies ont été réceptionnées ! 4 catégories étaient proposées : la faune, la flore, le paysage et les activités humaines et enfin la catégorie « Coup de cœur ». Les 4 gagnants ont pu recevoir de nombreux lots offerts par le Conservatoire, Géodomia, Réserves Naturelles de France, le familistère de Guise, le Club du Vieux Manoir et la Caverne du Dragon. Une exposition photographique reprenant certains clichés a été réalisée par le Conservatoire et est disponible à l'emprunt. Alors n'hésitez pas si vous souhaitez faire découvrir la réserve au travers de cette exposition !

## Les photographies gagnantes du concours :



Valentine Dupont,  
catégorie « Paysage, activités humaines »



Pierrick Leclère,  
catégorie « Faune »



Virginie Datchy,  
prix « Coup de cœur »



Kevin Georin,  
catégorie « Flore »

Vous souhaitez en savoir plus sur la réserve, le livret de découverte : « Zouzou au fil du temps, Chroniques de la Réserve Naturelle des landes de Versigny » est disponible gratuitement auprès du Conservatoire.



## Envie de nature ?

Chaque année, au moins deux sorties nature sont réalisées pour découvrir ou redécouvrir le patrimoine de la Réserve. Vous trouverez ces sorties dans le calendrier nature du Conservatoire d'espaces naturels de Picardie ou sur le site du Conservatoire : [www.conservatoirepicardie.org](http://www.conservatoirepicardie.org).



Conservatoire d'espaces naturels de Picardie  
1, place Ginkgo - Village Oasis  
80044 AMIENS Cedex 1

Tél : 03 22 89 63 96 - Fax : 03 22 45 35 55

Courriel : [contact@conservatoirepicardie.org](mailto:contact@conservatoirepicardie.org)

Site Internet : [www.conservatoirepicardie.org](http://www.conservatoirepicardie.org)

Directeur de la publication : Christophe Lépine  
Responsable de la publication : Philippe Jolly  
Rédaction : Thibaut GERARD, Adrien MESSEAN, Mathilde REVE  
Photographies : D. Adam, A. Messean, M. Rêve, D. Top/ CEN Picardie ;  
Mothiron / Lepinet.fr; K. Georin

Conception : Isabelle GUILBERT - Novembre 2016  
ISSN 2425-7745 - Imprimé par Yvert Impam

Les actions menées par le Conservatoire d'espaces naturels de Picardie bénéficient ici du soutien financier et de la participation de :

