



Sommaire

| | |
|---|-----|
| Edito | |
| En bref..... | p 2 |
| Les nouveaux sites..... | p3 |
| Pâturage : les chèvres arrivent en Vallée de l'automne..... | p4 |
| Plans de gestion : le temps du renouvellement..... | p5 |
| Chauves-souris en forme..... | p5 |
| 10 ans de gestion à Péroy-les-Gombries !.. | p6 |
| A vos agendas !..... | p8 |

ÉTÉ 2012

Edito

La seconde lettre d'informations du Valois et de la Basse-Automne est arrivée ! En effet, ces deux territoires riches en biodiversité et dynamiques méritent une mise en valeur de leur actualité : nouveaux sites préservés, poursuite du pâturage en vallée de l'Automne, bilans de gestion...

Le Conservatoire poursuit par exemple son action auprès des habitants, propriétaires, communes, usagers et bénévoles, afin de proposer un réseau de sites accessibles et intégrés dans la vie locale. Le partenariat avec l'association Béthisy Nature a donc vu durant ces deux dernières années de nombreuses réalisations concrètes : contacts auprès de propriétaires ou d'usagers, lien renforcé avec la commune de Béthisy-Saint-Pierre, travaux sur sites, diffusion des informations... L'implication de bénévoles dans la préservation concrète de sites ou par la participation à des manifestations, comme les Jours de fête à Feigneux, est croissante. Ces relais au niveau communal sont indispensables pour une meilleure appropriation de la préservation des espaces naturels par ses usagers les plus proches.

A l'échelle intercommunale, le Conservatoire travaille également avec la communauté de communes du Pays du Valois, notamment sur le volet communication, afin d'offrir une information plus régulière et plus accessible.

Coteaux fleuris et chantants, landes et chaos de grès dans une ambiance méridionale, zones humides mystérieuses... les espaces naturels préservés du Valois et de la Basse-Automne vous attendent, pour des découvertes toujours plus enrichissantes !

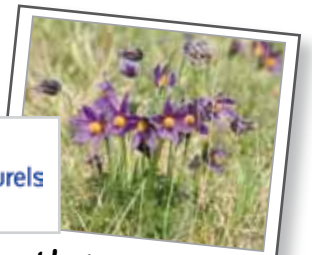
Bonne lecture,

Christophe LÉPINE
Président du Conservatoire d'espaces naturels de Picardie
Secrétaire général de la Fédération des Conservatoires d'Espaces Naturels

En bref...

Le logo du Conservatoire a changé ! Il est issu d'une base commune à tous les Conservatoires de France. C'est l'Anémone pulsatile, largement présente sur les pelouses de la vallée de l'Automne, qui a été choisie comme symbole régional.

Conservatoire
d'espaces naturels
Picardie



L'anémone pulsatile



L'équipe de Béthisy Nature
au travail

L'association **Béthisy Nature** continue son investissement très important pour la préservation des milieux naturels à Béthisy-Saint-Pierre. En hiver, elle propose des chantiers de débroussaillage en faveur des espèces les plus menacées. A la belle saison, elle s'implique dans des animations auprès des écoles communales. Envie de donner un coup de main ? Renseignez-vous sur leur blog www.bethisy-nature.fr

Le Conservatoire souhaitait depuis longtemps mettre en place un **projet pédagogique** autour des milieux naturels de la vallée de l'Automne. Au premier semestre 2012, ce sont ainsi les élèves du regroupement scolaire de Fresnoy-la-Rivière, Feigneux et Russy-Bémont qui ont bénéficié d'animations autour de la préservation de la biodiversité. Une journée est également programmée avec l'école primaire de Péroy-les-Gombries.

Par ailleurs, une sortie proposée le 16 mai à Béthisy-Saint-Pierre a réuni 34 personnes, un vrai succès !



Des élèves studieux et attentifs
au cœur de la nature



Le cheval en action

A Péroy-les-Gombries, l'Office National des Forêts, gestionnaire de la forêt communale qui abrite les landes de la Pierre Glissoire, a réalisé **des travaux sylvicoles** visant à éclaircir les peuplements en place.

Les zones les plus sensibles, notamment celles qui abritent la Spargoute printanière, ont été soigneusement matérialisées par l'agent ONF local, afin que les engins ne roulent pas dessus. Parallèlement, le Conservatoire a fait appel à un débardeur à cheval pour une intervention douce dans ces mêmes zones.



La Spargoute printanière

Les nouveaux sites



Le Conservatoire, aidé par Béthisy Nature et d'autres relais locaux, poursuit son travail de sensibilisation auprès des propriétaires en Valois et Basse-Automne. De nouvelles contractualisations permettent ainsi de former des entités de gestion plus pertinentes, de diversifier et d'étendre la surface de milieux naturels préservés.

| Commune | Propriété | Nom du site | Surface | Milieu | Durée du partenariat | Natura 2000 | Remarques |
|---------------------------------|-----------|-----------------------------------|--------------|-------------------------|----------------------------------|-------------|---|
| Béthisy-Saint-Pierre | Privée | Au dessus de la cavée des vaches | 2,14 ha | Pelouse calcicole | 2011-2021 | x | En continuité avec des pelouses déjà existantes |
| | Privée | Le Bois de Beaumont | 8,30 ha | Pelouse calcicole | 2011 - 2021 | x | pelouses et bois |
| Fresnoy-la-Rivière | Communale | Marais Bourgon, Marais de Pondron | 20 ha | Marais alluvial | 2011-2015 | | - |
| Rocquemont | Privée | Le Tilleul | - | Cavité à chauves-souris | Convention en cours de signature | | |
| Morienvil | Privée | La Couture | - | Cavité à chauves-souris | 2010 - 2025 | - | - |
| Rouville | Privée | Le Bois des Brais | 30 ha | Landes sèches | 2010 - 2017 | x | Une entité supplémentaire de landes dans le Bois du Roi |
| TOTAL des nouveaux sites | | | 60 ha | | | | |

Les contractualisations des années 2010-2011 ont concerné essentiellement la vallée de l'Automne. A Béthisy-Saint-Pierre, les pelouses se situent en continuité de celles déjà contractualisées, l'ensemble essentiellement boisé constituant maintenant une entité d'environ 11 hectares. A Fresnoy-la-rivière, ce sont 20 hectares de zones humides appartenant à la commune, en grande partie plantées en peupliers, qui ont été conventionnées. Après exploitation, ces parcelles feront l'objet d'une gestion écologique, afin de restaurer des zones humides ouvertes de mégaphorbiaies, roselières, ou des boisements hygrophiles (aulnaies, frênaies...). A Rocquemont, la contractualisation envisagée d'une carrière supplémentaire permettrait de protéger une centaine d'individus supplémentaires de chauves-souris.

Enfin, les landes du bois des Brais à Rouville, situées à l'extrémité nord-est du bois du Roi, sont des milieux similaires à ceux déjà préservés à Péroy-les-Gombries.

Le Conservatoire et la commune de Béthisy-Saint-Pierre travaillent ensemble à la préservation d'une des plus belles entités de pelouses de la vallée de l'Automne, le coteau de Bellevue à Béthisy-Saint-Pierre. Celui-ci accueille en effet la Gentiane croisette, espèce protégée, très rare et menacée d'extinction en Picardie. Ce coteau privé fait l'objet d'un projet d'acquisition.

Ces nouvelles contractualisations portent la surface totale préservée à 175 hectares, tous milieux confondus, en Valois et Basse-Automne.



Pâturage : des chèvres en vallée de l'Automne !



En 2011, le pâturage s'étend en vallée de l'Automne ! Seul le site de Rocquemont était pâturé depuis 2007, par des moutons.

Respectivement en gestion depuis 1995 et 2005, les sites de pelouses de Fresnoy-la-rivière (les petits Monts) et Feigneux (le coteau du Châtel) abritent un patrimoine naturel devenu très rare en Picardie, lié à des formations herbeuses rases sur substrat calcaire, appelées pelouses calcicoles. S'y développent notamment des orchidées, des espèces printanières comme l'Anémone pulsatille et d'autres espèces dont certaines protégées par la loi en Picardie (Germandrée des montagnes par exemple).

Afin de maintenir ces espèces dans de bonnes conditions, les travaux d'entretien consistaient à limiter le développement des broussailles, par fauches ou débroussaillages manuels.

Il était envisagé depuis plusieurs années de remettre en place un entretien par pâturage, comme le Conservatoire le fait déjà sur d'autres sites avec des troupeaux de moutons. Mais avec une taille relativement réduite et une nourriture composée de beaucoup de rejets et peu d'herbe, les sites de Fresnoy-la-rivière et Feigneux n'étaient pas favorables à un tel pâturage.

Un test a alors été conduit avec des chèvres, qui présentent l'avantage de bien tolérer la chaleur et le manque d'eau qui peuvent régner sur les coteaux, et d'apprécier particulièrement les broussailles (ronces, chardons, noisetiers...). C'est ainsi qu'un troupeau de 17 chèvres, de races alpine et naine, sont arrivées à Fresnoy-la-rivière le 25 mai 2011.

Après plus d'un mois de présence sur le site de Fresnoy-la-rivière, le résultat de leur action était spectaculaire : les chèvres avaient abrouiti les chardons, mangé les feuilles des ronces, noisetiers, cornouillers, nettoyé les dalles calcaires de la Clématite... Malgré les conditions parfois chaudes et sèches, ainsi que le terrain pentu, les bêtes se sont très bien adaptées au site.

Les mêmes animaux ont ensuite été transférés à Feigneux où elles ont accompli un travail similaire pendant un mois. Les bénéfices de cette saison de pâturage sont multiples : impact plus important du débroussaillage, gain de temps dans l'entretien des sites et valorisation d'une activité pastorale dans le cadre d'un projet écologique. Les promeneurs ont en effet beaucoup apprécié cette présence estivale et originale ! Ces actions ont d'ailleurs été reconduites durant l'été 2012.



Avant le pâturage des chèvres : 6 juillet 2009



Après le pâturage des chèvres : 29 juin 2011

Ces photographies prises à la même période en 2009 et 2011 illustrent les opérations menées, qui ont permis de limiter fortement la présence d'espèces typiques des coupes forestières (ronces, chardons...) et de favoriser une végétation plus herbeuse et plus rase, qui peut accueillir orchidées sauvages, papillons colorés et lézards farouches.

Plans de gestion : le temps du renouvellement

Les deux seuls plans de gestion existants en vallée de l'Automne concernaient les sites des petits Monts et du marais Malton à Fresnoy-la-rivière et du coteau du Châtel à Feigneux. Arrivés à terme en 2010, ils sont en cours de renouvellement.

Afin d'intégrer au mieux la démarche de gestion écologique en réseau de sites, il a été décidé que le nouveau plan de gestion intégrerait l'ensemble des sites de la vallée de l'Automne. Les trois milieux (pelouses calcicoles, marais alluviaux et cavités à chauves-souris) y sont traités. Un des principaux objectifs est de connecter ces sites entre eux, afin que les espèces puissent circuler et que leurs populations restent viables.

Les plans de gestion permettent également de faire un bilan de la gestion écoulée, notamment en suivant les effectifs de certaines espèces dites indicatrices.

Le plan de gestion du marais de Bourneville à Marolles, arrivé à terme en 2010, est également en cours de renouvellement.

Enfin, le premier plan de gestion des landes du bois des Brais à Rouville est en cours de rédaction.

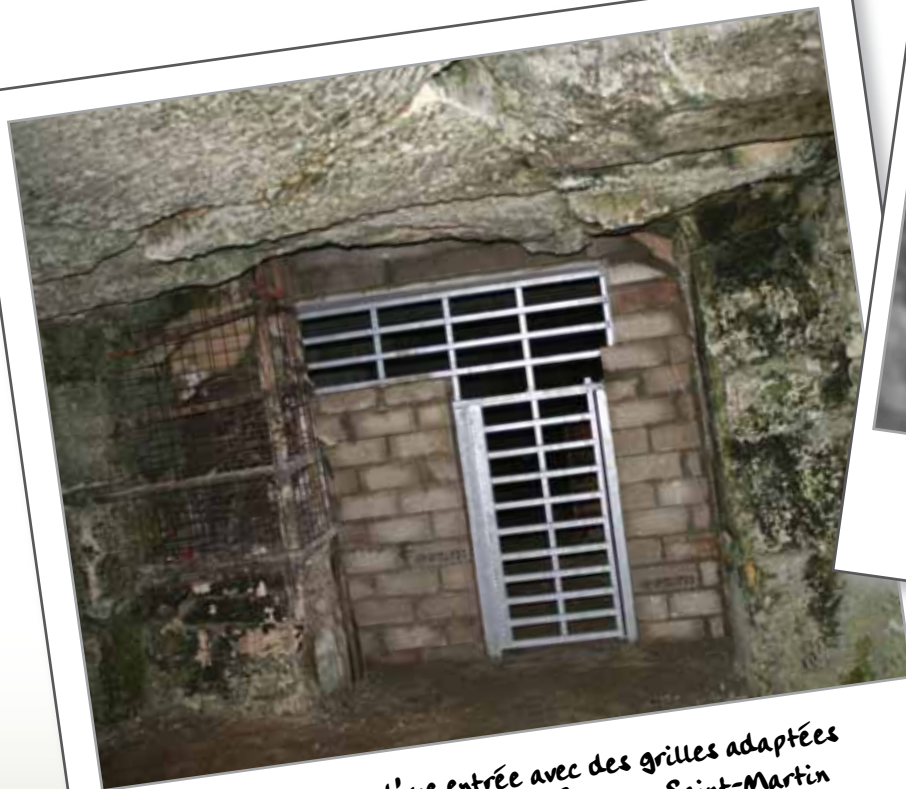


Chauves-souris en forme !

En 2011, deux nouvelles cavités à chauves-souris ont fait l'objet d'une contractualisation : la carrière de la Couture à Morienvall et la carrière de l'Etang à Rocquemont. Toutes deux appartiennent à des propriétaires privés.

Ce sont ainsi environ 230 individus de chauves-souris qui sont préservés en vallée de l'Automne, essentiellement par la protection de colonies d'hibernation en cavités souterraines.

Durant l'été 2011, c'est l'ancienne champignonnière de la tête de Pigau qui a vu ses entrées fermées au public, grâce au même système de grilles que celui de Morienvall. Les chauves-souris ont apprécié : elles sont passées de 67 individus pendant l'hiver 2010-2011 à 103 individus pendant l'hiver 2011-2012 !



Fermeture d'une entrée avec des grilles adaptées de la Tête de Pigau à Béthisy-Saint-Martin



le Petit Rhinolophe

10 ans de gestion à... Péroy-les-Gombries

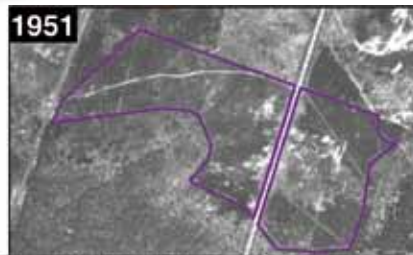
En 2002, la commune de Péroy-les-Gombries et le Conservatoire d'espaces naturels de Picardie concrétisaient leur partenariat par la signature d'un bail emphytéotique de 50 ans pour la préservation des milieux naturels de la Pierre Glissoire. Le site accueille notamment de nombreuses espèces de faune (dont l'Ephippigère des vignes et la Noctuelle de la Myrtille) ainsi que des cortèges rares de lichens liés aux blocs de grès.

En 2004, un projet pédagogique avec l'école primaire communale permet d'illustrer un sentier de visite aujourd'hui encore très fréquenté. Des lisses en bois viennent compléter ce sentier à partir de 2005, invitant les promeneurs à respecter les sentiers et à ne pas piétiner les milieux naturels fragiles. De nombreuses dégradations ont été commises mais les sentiers 'sauvages' ont disparu et la Callune s'est étendue.

En 2007, Joël CLAVERIE s'est proposé comme conservateur bénévole du site : il fait le lien entre le Conservatoire et la commune ou d'autres acteurs, nettoie régulièrement le site de ses déchets et valorise les milieux naturels auprès de la population locale.



50 ans d'évolution
de la végétation
à la Pierre-Glissoire



Légende



K9N 1961, 1961, 1967
ED CH1108 et K9N - Paris - 2008 Reproduction interdite



2010 : la Callune a recolonisé les zones que les promeneurs ne piétinent plus





Abattage mécanisé par l'ONF : un ruban posé par le Conservatoire délimite la zone à ne pas dégrader avec l'engin.

En plus des travaux sylvicoles d'éclaircie prévus au plan d'aménagement forestier, l'ONF a accepté de retirer quelques individus n'ayant pas de valeur économique, dont la coupe sera bénéfique aux pelouses sur sables et aux landes sèches.

Abattage manuel par l'équipe du Conservatoire : un soin particulier est apporté à la finition du chantier : les arbres et branchages sont évacués, puis la litière d'aiguilles de pins est ratisée et également évacuée. Cela permet d'augmenter l'apport de lumière au sol, favorable à la germination des graines de Callune.

Le plan de gestion rédigé en 2009 court jusqu'en 2018. Il prévoit essentiellement la poursuite de l'abattage de restauration des landes sèches sur les marges, ainsi que des tests de restauration sur la Callune vieillissante.



Chantier d'abattage

Pose des premiers aménagements



2004 : pose des plaques



2005 : installation des lisses

En regardant attentivement les landes depuis les sentiers vous pouvez tenter d'apercevoir :



Les blocs de grès accueillent des mousses et des lichens fragiles et rares dans notre région



Ephippigère des vignes



Lézard des souches

A vos agendas !

Dimanche 16 septembre : retrouvez le Conservatoire d'espaces naturels de Picardie lors des Jours de fête de Feigneux.

Dimanche 21 octobre : le traditionnel et convivial chantier nature à Péroy-les-Gombries. En 2011 ce chantier a accueilli 18 volontaires, à vous de faire mieux ! Rendez-vous à 9h30 et 14h à l'église. Prévoir des vêtements et chaussures adaptés. Pique nique tiré du sac.

Inscription obligatoire, contacter Clémence Lambert au 03 22 89 84 29 ou 06 07 30 41 61 / mail : c.lambert@conservatoirepicardie.org



Retrouvez ces rendez-vous nature sur
www.conservatoirepicardie.org



«Ce site est préservé par le Conservatoire d'espaces naturels de Picardie»

Depuis le mois d'avril, sur les sites naturels gérés par le Conservatoire, vous pouvez voir fleurir des petits panneaux qui indiquent « ce site est préservé par le Conservatoire d'espaces naturels de Picardie ».

Très simples, toujours situés à l'entrée des sites, renvoyant le visiteur vers notre site internet, ces panneaux – une centaine installée pour l'instant par l'équipe technique du Conservatoire – permettent à tous les visiteurs lorsqu'ils pénètrent dans un site protégé de connaître et reconnaître l'action du Conservatoire. Vecteurs d'information, ils vont assurer une reconnaissance de notre travail auprès de nombreux visiteurs.

Les sites de Rocquemont, Feigneux, Fresnoy-la-Rivière, Marolles, Péroy-les-Gombries... en sont déjà équipés, les autres le seront au premier semestre 2013.



Conservatoire d'espaces naturels de Picardie

1, place Ginkgo - Village Oasis
80044 AMIENS Cedex 1

Tél : 03 22 89 63 96 - Fax : 03 22 45 35 55

Courriel : contact@conservatoirepicardie.org

Site Internet : www.conservatoirepicardie.org

Directeur de la publication : Christophe Lépine

Responsable de la publication : Philippe Jolly

Rédaction : Armelle Pierroux

Conception : Isabelle Guilbert

Crédits photographiques : D. TOP, R. MONNEHAY, A. PABA / Conservatoire d'espaces naturels de Picardie

Août 2012

Les actions menées par le Conservatoire d'espaces naturels de Picardie sur le Valois et en Basse-Autonne bénéficient du soutien financier et de la participation de :

