



Réserve Naturelle  
**LARRIS ET TOURBIÈRES**  
**DE ST-PIERRE-ES-CHAMPS**



Commune de  
**Saint Pierre ès Champs**



# Orchis infos

La Lettre d'information de la Réserve Naturelle Régionale des Larris et Tourbières de Saint-Pierre-ès-Champs



Orchis pyramidal - J. Chevallier

**Novembre 2015**  
n° 4

## Sommaire

Connaître.....	p2
Les actus.....	p3
Le concours photo.....	p3
Gérer.....	p4
Une Réserve Naturelle Régionale, un espace à préserver .....	p4

## Mieux connaître la réserve...

Parce que connaître la nature, c'est déjà la protéger, l'équipe scientifique du Conservatoire d'espaces naturels de Picardie s'affaire sur la Réserve Naturelle Régionale des Larris et Tourbières de Saint-Pierre-ès-Champs à étudier et suivre les milieux et espèces présents. Peut-être d'ailleurs voyez vous déambuler ces naturalistes, filet à papillons à la main, ou agenouiller dans la végétation lors de vos promenades sur la Côte Saine Hélène ou aux Tourbières. Élément majeur dans la vie du site naturel, leur travail permet de mesurer les effets de la gestion et de l'adapter au besoin. Ainsi, pour compléter les connaissances sur le fonctionnement hydro-écologique du site des Tourbières, une étude a été menée en 2013-2014 ; vous retrouverez dans cette lettre une présentation de ce travail. Les premiers résultats montrent déjà une bonne qualité de l'eau, propice notamment aux poissons. Au cœur de l'actualité, le site des Tourbières a été mis à l'honneur lors d'un concours photo en avril dernier. Bravo au gagnant Monsieur François Noblé pour sa photo que nous vous invitons à découvrir en page 3.

Bonne lecture.

Christophe Lépine  
Président du Conservatoire d'espaces naturels de Picardie  
Secrétaire général de la Fédération des Conservatoires d'espaces naturels

# Connaître...

... la Réserve Naturelle Régionale des Larris et Tourbières de Saint-Pierre-ès-Champs

## L'étude du fonctionnement hydro-écologique des zones humides de la Réserve

Afin de mieux comprendre le fonctionnement de la circulation des eaux sur le site des Tourbières, de la parcelle « Sous le Pressoir », et de connaître la qualité physico-chimique de l'eau, le Conservatoire d'espaces naturels de Picardie a fait réaliser une étude hydro-écologique en 2013 et 2014.

Cette étude a été réalisée par le bureau d'études AH2D Environnement et a bénéficié du soutien financier de l'Agence de l'eau Seine-Normandie, du Conseil Départemental de l'Oise et du Conseil Régional de Picardie.



Cette étude a porté sur :

- ↳ l'analyse du contexte géologique,
- ↳ l'identification des sources d'apports en eau (sources et rivière Epte),
- ↳ la compréhension de la circulation de l'eau entre le milieu extérieur et les étangs et entre les étangs eux-mêmes,
- ↳ le suivi limnimétrique (qui mesure les variations des niveaux d'eau) dans les étangs et dans l'Epte,
- ↳ le suivi des débits,
- ↳ la qualité physico-chimique de l'eau des étangs et de l'Epte.

### Les principaux résultats

↳ Le site des Tourbières n'est jamais connecté directement avec la rivière l'Epte (hors période de crue).

↳ On observe une gradation des apports en eau au sein du site (du Nord-Est vers le Sud-Ouest) et cela hors période de crue de l'Epte et sans relation avec un réseau de surface existant. Les origines de ces apports d'eau peuvent être diverses (précipitations, résurgences de la nappe, stockage important des eaux). Il faudrait affiner les connaissances de la géologie et de l'hydrogéologie pour préciser leur origine.

↳ Les mesures physico-chimiques montrent une bonne qualité d'eau générale (Epte, étangs, fossés et mares). L'eau des étangs est aujourd'hui très propice à la faune piscicole.



Carte de localisation des étangs du site des Tourbières

Il est possible que les crues de l'Epte, par un apport brutal d'eau de faciès chimique spécifique, puissent modifier sensiblement les caractéristiques physico-chimiques de l'eau de certains étangs mais sans conséquence avérée pour la faune aquatique et notamment piscicole.

Pour compléter cette étude et affiner les connaissances, des carnets de prélèvements ont été distribués à chaque pêcheur des Tourbières. Ces carnets permettront de connaître plus précisément les différentes espèces de poissons prélevées dans les étangs et de suivre l'évolution de leurs populations.

Envie d'en savoir plus ?

L'étude complète est disponible en téléchargement sur le site Internet du Conservatoire : [www.conservatoirepicardie.org](http://www.conservatoirepicardie.org)



# Les actus

## La Nuit de la Chouette

Cette année, nous avons innové pour les sorties nature grand public : des horaires variés, des thèmes et des approches différentes...



La 1<sup>ère</sup> participation à la Nuit de la chouette a eu lieu le samedi 4 avril : 23 personnes ont répondu à l'appel !

Le rendez-vous était donné sur le parking des Tourbières à la salle polyvalente pour une projection sur les rapaces nocturnes de notre région : les réactions et débats des visiteurs ont nourri ces échanges forts intéressants avant de partir le long des pâtures bordant la réserve à l'écoute du monde animal nocturne !

Retour au nid pour le couple de Cigogne blanche alors que M. et Mme Chouette chevêche échangent quelques cris de parade...

Mme Chouette hulotte fut discrète mais la tombée de la nuit nous a dévoilé les premières grenouilles rousses dans une mare de la réserve.



## Quelques espèces à observer

### Aux Tourbières



Vous pouvez observer les fleurs jaunes du **Populage des marais** dans les sous-bois humides et en bord d'étangs.

### Le long du sentier de la colline



L'**Orchis pyramidal** est l'orchidée la plus présente sur la colline avec plus de 6000 pieds recensés.

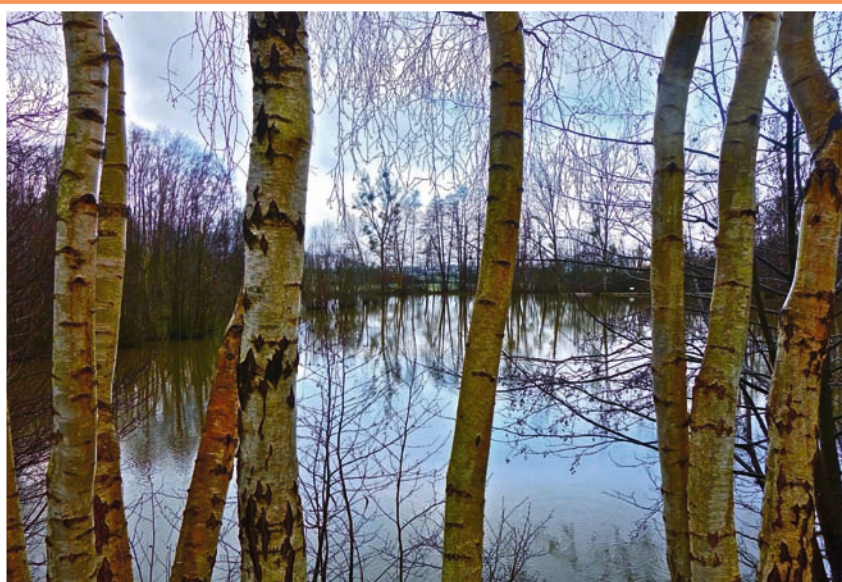


L'**Azuré de l'ajonc**, ce joli papillon, semble s'activer sans arrêt lorsqu'il fait beau, virevoltant entre les fleurs pour ne s'y arrêter qu'un instant.



## Le concours photo !

En avril dernier, la commune de Saint-Pierre-ès-Champs a organisé un concours photographique dont le thème était la nature, la faune et la flore. Découvrez ci-dessous la photo gagnante de cette première édition.





# Gérer...

...la Réserve Naturelle Régionale des Larris et Tourbières de Saint-Pierre-ès-Champs



## Zoom sur ... les plantes invasives

Peu de choses les distinguent des autres espèces. Animales ou végétales, arrivées chez nous de diverses manières (élevage, vente, apport involontaire...), elles trouvent dans nos espaces naturels des conditions propices à leur développement. Elles ont, quand elles sont présentes en trop grande quantité, un impact négatif sur la flore et la faune locales (autochtones).

Une espèce est dite *invasive* lorsque, s'étant établie et se reproduisant naturellement dans un domaine géographique dont elle n'est pas originaire, elle devient un agent de perturbation et nuit à la diversité biologique.

Ces « invasives » peuvent perturber les milieux naturels et être source de désagrément pour les activités humaines (qualité de l'eau, irrigation, agriculture, pêche...) ou la santé publique (allergies, toxicité, transmissions de maladies...).

Les espèces invasives sont devenues une des causes principales de disparition des espèces indigènes.

Aujourd'hui, deux espèces végétales invasives sont présentes sur la Réserve : la Renouée du Japon et la Balsamine de l'Himalaya...so exotique !

Ces plantes sont régulièrement fauchées ou arrachées afin d'empêcher leur prolifération. Une surveillance constante est nécessaire. Ces espèces végétales sont malheureusement souvent vendues en jardinerie comme fleurs ornementales. Il existe un très grand nombre d'espèces végétales et animales invasives. La solution la plus efficace reste la solution de prévention : renseignez-vous et évitez surtout d'acheter ces variétés !

Pour plus d'information, vous pouvez consulter la brochure réalisée par le Conservatoire botanique national de Bailleul : [www.cbnbl.org/IMG/pdf/Brochure\\_EEE\\_CBNBL.pdf](http://www.cbnbl.org/IMG/pdf/Brochure_EEE_CBNBL.pdf)



La Balsamine de l'Himalaya

La Renouée du Japon

## Une Réserve Naturelle Régionale, un espace à préserver

La Réserve Naturelle Régionale est un site protégé. Elle a sa propre réglementation qu'il convient de respecter lors de vos visites.



### Vos contacts :

Conseil régional de Picardie

11 Mail Albert 1<sup>er</sup>  
80026 Amiens  
Tél : 0800 02 60 80 (numéro vert)  
accueil@cr-picardie.fr  
www.picardie.fr

Conservatoire d'espaces naturels de Picardie

1 place Ginkgo - Village Oasis  
80044 Amiens cedex 1  
Tél : 03 22 89 63 96  
contact@conservatoirepicardie.org  
www.conservatoirepicardie.org

Commune de Saint-Pierre-ès-Champs

2 place de la mairie  
60850 Saint-Pierre-ès-Champs  
Tél : 03 44 82 52 07  
saint.pierre.es.champs@wanadoo.fr

**Directeur de la publication :** Christophe Lépine

**Responsable de la publication :** Philippe Joly

**Rédaction :** Herbert Decodts, Isabelle Guilbert

**Photographies :** F. Cominale, H. Decodts, A. Messean, D. Top / Conservatoire d'espaces naturels de Picardie; F. Noblé; Commune de Saint-Pierre-ès-Champs

**Aquarelle :** J. Chevallier - **Mise en page :** Isabelle Guilbert

ISSN 2274-4630 - Imprimé par NorSud

4 Novembre 2015 - Conservatoire d'espaces naturels de Picardie

La gestion de la Réserve naturelle régionale est permise grâce au soutien financier de :

