



RNN de la grotte et des pelouses d'Acquin-Westbécourt, des coteaux de Wavrans-sur-l'Aa et coteaux d'Elnes © L. Caron

# SYNTHÈSE DES ACTIVITÉS 2018

Retrouvez notre rapport d'activités exhaustif sur notre site : [www.cen-npdc.org](http://www.cen-npdc.org) (rubrique «Découvrir > nos missions»)



**CONNAÎTRE**



**PROTÉGER**



**GÉRER**



**VALORISER**



**ACCOMPAGNER**



# Les missions de notre association



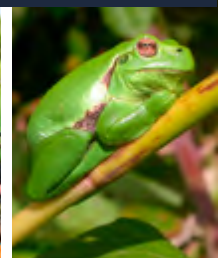
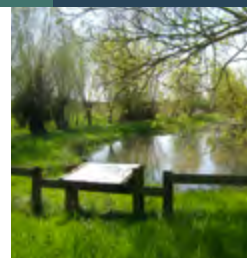
CONNAÎTRE

PROTÉGER

GÉRER

VALORISER

ACCOMPAGNER



Le Conservatoire d'espaces naturels agit, en partenariat avec les acteurs locaux, les collectivités, les administrations et les associations, pour la préservation, la gestion et la mise en valeur du patrimoine naturel régional. Le Conservatoire d'espaces naturels Nord Pas-de-Calais est une association à but non lucratif, créée en 1994.

Afin d'assurer la protection pérenne des espaces naturels, le Conservatoire d'espaces naturels les acquiert, les loue ou passe des conventions pluri-annuelles avec leurs propriétaires (maîtrise foncière ou d'usage). Son action s'appuie sur une approche concertée, au plus près des enjeux environnementaux, sociaux et économiques des territoires.

**Au 31 décembre 2018, le Conservatoire d'espaces naturels Nord Pas-de-Calais intervient sur 127 sites, ce qui représente une surface de 4281 hectares. Parmi ces sites d'intervention, 104 sites bénéficient d'une maîtrise foncière ou d'usage, soit une surface de 2373 hectares.**

Une seule et même structure à chaque étape, c'est la garantie de la cohérence, de la complémentarité, du suivi des actions menées et le développement de partenariat durable avec les acteurs locaux : collectivités locales, associations naturalistes, chasseurs, agriculteurs, habitants... La qualité, la citoyenneté et le partenariat sont au cœur des actions du Conservatoire d'espaces naturels.

## Nos missions

Cinq grandes missions articulent les actions du Conservatoire d'espaces naturels : «connaître», «protéger», «gérer», «valoriser» le patrimoine naturel et «accompagner» les politiques publiques en faveur de l'environnement.



CONNAÎTRE

Parce que l'on ne protège bien que ce que l'on connaît bien, la connaissance des espèces et de leurs habitats est un des enjeux majeurs de la conservation du patrimoine naturel régional. Grâce à des suivis écologiques, des expertises scientifiques, des études sont régulièrement menées afin d'améliorer la connaissance de notre environnement régional. Les études et inventaires entrepris par les chargés d'études et de mission permettent de définir les priorités d'actions et les outils de gestion les plus adaptés.



## PROTÉGER

Le Conservatoire d'espaces naturels a recours à la maîtrise foncière (acquisition et bail emphytéotique) et à la maîtrise d'usage (location et convention de gestion) afin d'assurer une protection pérenne des espaces naturels. Cette méthode permet aussi l'application, dans de bonnes conditions, des plans de gestion. L'association oeuvre avec les collectivités territoriales et les acteurs locaux (élus, associations, riverains, agriculteurs...), dans le consensus et la concertation pour assurer une préservation partagée du patrimoine naturel. 2 373 hectares sont déjà protégés par le Conservatoire d'espaces naturels recelant une extraordinaire biodiversité et géodiversité : la plupart des espèces de la faune et de la flore régionales y est sauvegardée.



## GÉRER

Le Conservatoire d'espaces naturels restaure et gère les sites naturels dans un état optimal pour la préservation de la biodiversité, de la géodiversité et des paysages. À travers son équipe technique ou en partenariat avec les agriculteurs locaux ou le monde de l'insertion, l'association effectue des travaux sur les sites protégés : travaux de génie écologique, aménagement, gestion par fauche ou pâturage... Ces travaux, inscrits dans les plans de gestion, suivent un cahier des charges respectueux de l'environnement. Des chantiers écoles ou de bénévoles sont aussi régulièrement organisés permettant une restauration efficace des sites.



## VALORISER

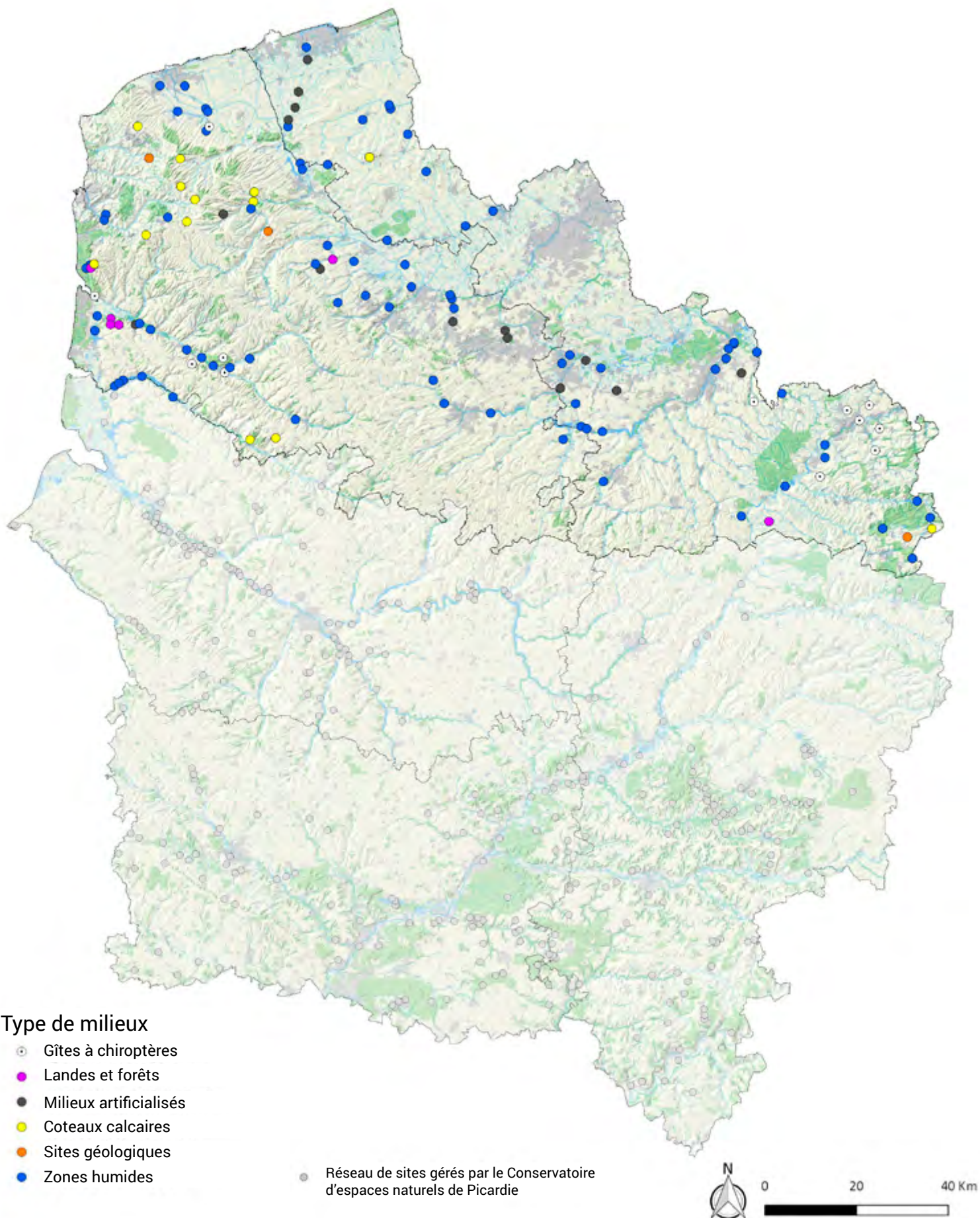
Tous les publics doivent prendre conscience de la valeur patrimoniale des sites, de leur richesse et de la nécessité de les conserver pour les générations futures. Pour cela, le Conservatoire d'espaces naturels développe divers supports de communication : sorties, conférences, communication éditoriale, équipement de sites pour l'accueil du public, événementiels... Les interventions en milieu scolaire se développent afin de sensibiliser les enfants dès le plus jeune âge



## ACCOMPAGNER

Ce rôle est reconnu dans les textes de loi dans l'article L 414-1 du Code de l'environnement. Les Conservatoires d'espaces naturels mènent également des missions d'expertise locale et des missions d'animation territoriale en appui aux politiques publiques en faveur du patrimoine naturel. Cela se traduit par l'implication du Conservatoire d'espaces naturels dans les politiques publiques mises en oeuvre par l'État, ses établissements publics, notamment l'Agence de l'Eau Artois Picardie, la Région et l'ensemble des collectivités territoriales.

# Les sites d'intervention du Conservatoire d'espaces naturels du Nord Pas-de-Calais au sein du réseau des sites préservés par les Conservatoires d'espaces naturels des Hauts-de-France (au 31/12/2018)



# CONNAÎTRE

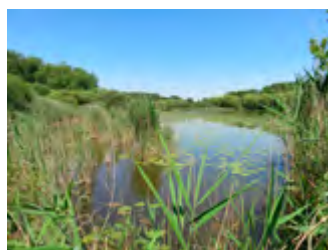
Marais de Villiers à Saint-Josse-sur-Mer © L. Caron

Le suivi permanent de la biodiversité (faune, flore, habitats) et des paramètres abiotiques (qualité physico-chimique de l'eau, niveaux piézométriques...) est la condition nécessaire pour une réelle évaluation des mesures de protection et de gestion des habitats naturels. En contribuant directement à l'amélioration de la connaissance du patrimoine naturel régional, le suivi scientifique des sites assure ainsi l'efficacité constante des interventions du Conservatoire d'espaces naturels sur le terrain et permet le développement des savoir-faire régionaux en matière de génie écologique et de conservation de la nature.

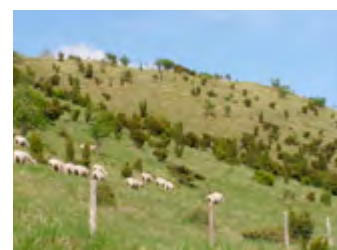
## 2018, EN BREF...

- 10 nouveaux plans de gestion ;
- 10 renouvellements de plans de gestion existants.

SITES NATURELS	COMMUNES	SUPERFICIES (HA)
<b>ÉLABORATION D'UN NOUVEAU PLAN DE GESTION</b>		
COTEAUX DU MONT DE QUELMES	QUELMES (62)	17,45
COTEAUX DE MIMOYECQUES	LEUBRINGHEN, LANDRETHUN-LE-NORD (62)	10,87
BERGES DE LA SOUCHEZ	COURRIÈRES, HARNES, LOISON-SOUS-LENS, NOYELLES-SOUS-LENS (62)	202,56
VENTUS D'ALEMBON	ALEMBON, SANGHEN (62)	4,78
ESPACE CALMETTE	CAMIERS (62)	7,55
MARAIS DU PONT SANS PAREIL	ARDRES (62)	10,03
MARAIS D'AUBIGNY-AU-BAC	AUBIGNY-AU-BAC (59)	49,55
MARAIS DES VANNEAUX	ARLEUX (59)	6,63
BOIS DU TOAILLON	LE FAVRIL (59)	133,45
TERRIL DE GERMIGNIES SUD	LALLAING (59)	99,26
<b>RENOUVELLEMENT DE PLANS DE GESTION EXISTANTS</b>		
RNR DE LOSTEBARNE ET DU WOOHAY	LOUCHES, ARDRES, BRÈMES (62)	39,87
MARE DE LA PRAIRIE DES HALLEUX	MONT-SAINT-ÉLOI (62)	11,77
TERRILS DE LIGNY-LES-AIRE	LIGNY-LES-AIRE (62)	19,67
MARAIS DE MONTREUIL-SUR-MER	MONTREUIL-SUR-MER (62)	11,61
RNN DE LA GROTTES ET DES PELOUSES D'ACQUIN-WESTBÉCOURT, DES COTEAUX DE WAVRANS-SUR-L'AA ET SES ABORDS	WAVRANS-SUR-L'AA, ACQUIN-WESTBÉCOURT, ELNES (62)	68,61
COMMUNAL DE SORRUS	SORRUS (62)	19,39
LANDES DU MOULINEL	SAINT-JOSSE-SUR-MER (62)	9,52
COMMUNAL DE SAINT JOSSE	SAINT-JOSSE-SUR-MER (62)	12,84
SABLIÈRE D'OHAIN	OHAIN, TRÉLON (59)	2,38
CARRIÈRE DE L'HORIPETTE	BACHANT (59)	22,36



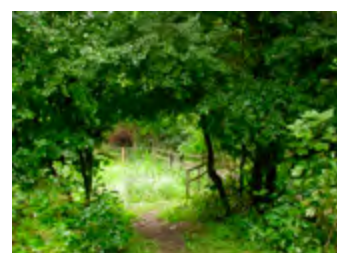
Marais d'Aubigny-au-Bac (59)



RNN des grottes et pelouses d'Acquin-Westbécourt, des coteaux de Wavrans-sur-l'AA (62)



Bois du Toillon (59)



Communal de Sorrus (62)

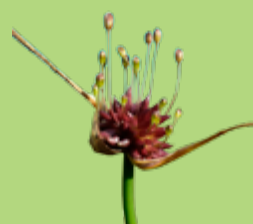


Terril de Germignies sud (59)



Carrière de l'Horipette (59)

## PARTI DES DÉCOUVERTES REMARQUABLES EN 2018 ...



**Redécouverte de l'Ail des maraichers (*Allium oleraceum*) sur la RNR des Monts de Baives (59)**  
 Cette espèce exceptionnelle et vulnérable en Nord Pas-de-Calais, liée aux pelouses calcaires, n'avait plus été observée dans le secteur depuis plus de 20 ans (1998 pour Wallers-en-Fagne et 1994 pour Baives).



**Découverte de *Chalcosyrphus eunotus* sur la forêt domaniale de Desvres dans le cadre de l'étude Syph the Net (62).**

Cette espèce possède une écologie particulière qui explique sa rareté ; la larve se développe dans le bois mort tombé dans l'eau (notamment dans les ruisseaux). L'espèce a été découverte pour les Hauts-de-France en 2018, à la fois dans cette forêt mais également au sein d'une forêt de l'Aisne.



**Découverte du Bourdon des landes (*Bombus jonellus*) sur le Marais de Balançon (62).**

Dans le cadre du programme SAPOLL (Sauvons nos pollinisateurs), un premier inventaire des bourdons du marais a été réalisé. La dernière mention régionale de l'espèce date de 1929 à Roubaix ! Il s'agit d'une espèce boréale qui affectionne les milieux froids ou d'altitude. Il a une préférence pour les plantes de la famille des Ericacées.



**Découverte d'une population de *Chariaspilates formosaria* sur le Marais de Villiers (62).**

Cette découverte est très intéressante puisqu'il s'agit d'une espèce inféodée aux marais, très rare à l'échelle française et européenne. Un individu de cette espèce avait été observé pour la 1<sup>ère</sup> fois en Nord Pas-de-Calais en 2015, sur un autre site de la même commune. La seule population connue de cette espèce à l'échelle Hauts-de-France se trouverait donc sur le marais de Villiers et les marais environnants.



**1<sup>ère</sup> observation d'*Helophorus pumilio* pour le Nord Pas-de-Calais sur la RNR des Prairies du Val de Sambre (59).**

Cette espèce, qui occupe les eaux stagnantes bien végétalisées, est rarement observée en France ; elle n'avait encore jamais été signalée dans les départements du Nord et du Pas-de-Calais. Cette découverte s'inscrit dans le cadre d'une étude portant sur le développement dans les Hauts-de-France d'un indicateur d'évaluation de la qualité des mares à travers les coléoptères aquatiques (IcoCAM).



## PROTÉGER

Signature du renouvellement de la convention de gestion du Bois de la Louvière à Lapugnoy © L. Caron

La protection du patrimoine naturel régional repose sur un travail mené avec tous les acteurs locaux : communes, propriétaires privés, associations, usagers, organismes publics, collectivités territoriales et entreprises. L'objectif est de développer une action pérenne et partagée en faveur des espaces naturels. Au 31 décembre 2018, le Conservatoire d'espaces naturels Nord Pas-de-Calais intervient sur 127 sites, ce qui représente une surface de 4281 hectares. Parmi ces sites d'intervention, 104 sites bénéficient d'une maîtrise foncière ou d'usage, soit une surface de 2373 hectares.

## 2018, EN BREF...

- 4 acquisitions réalisées ;
- 6 extensions ;
- 1 mesure compensatoire ;
- 4 nouvelles conventions de gestion ;
- 1 renouvellement de convention de gestion ;
- 3 nouvelles conventions d'assistance à la gestion ;
- 1 convention d'élaboration de plan de gestion ;
- 3 conventions non renouvelées : fin de convention d'étude ponctuelle (48.31 ha).

## ZOOM SUR UNE ACQUISITION PHARE EN 2018 ...

Le Terril Fort-Louis à Harnes (62)

Montagne noire, cônique, schisteuse, issue de l'exploitation de la fosse 21 de la compagnie des mines de Courrières, il emprunte son nom au fort érigé à cet endroit des siècles plus tôt et culmine à 122 mètres d'altitude. Il témoigne donc du passé minier régional et surprend par son intérêt paysager au premier coup d'oeil (classé au patrimoine mondial de l'Unesco). En plein coeur du bassin minier, dans un contexte très artificialisé entre l'A21, les cités minières et les zones industrielles, il joue un rôle écologique non négligeable.

Son cavalier boisé mène, en effet, au terril d'Estevelles au nord (géré par Eden 62) et aux berges du canal de la Souchez au sud. Des espaces anthropiques donc mais qui, dans ce contexte, accueillent une biodiversité intéressante : Linotte mélodieuse, Tourterelle des bois, Perdrix grise, Petit Mars changeant, Galéopsis à feuilles étroites pour ne citer qu'un échantillon des espèces présentes. Des conventions avec les communes d'Annay-sous-Lens, Loison-sous-Lens, Noyelles-sous-Lens et Courrières pour une assistance à la gestion des espaces attenants au terril permettent au final une intervention du CEN sur environ 230 ha, bien au delà des 15 ha en propriété afin d'optimiser la gestion écologique de cette nature d'un genre nouveau.

SITES NATURELS	DÉPARTEMENTS	COMMUNES	SUPERFICIES
<b>ACQUISITION / NOUVEAU SITE GÉRÉ</b>			
TERRIL DE MAZINGARBE	PAS-DE-CALAIS	MAZINGARBE, NOYELLES-LES-VERMELLES, VERMELLES	11.5 ha
<b>ACQUISITIONS / EXTENSIONS DE SITES GÉRÉS</b>			
RNR DES ANNELLES, LAINS ET PONT-PINET *	NORD	ROOST-WARENDIN	1.5 ha
TERRIL FORT LOUIS ET SON CAVALIER	PAS-DE-CALAIS	HARNES	14.8 ha
<b>ACQUISITION / CHANGEMENT DE STATUT D'UNE PARTIE D'UN SITE GÉRÉ</b>			
TERRILS DE LIGNY-LES-AIRE	PAS-DE-CALAIS	LIGNY-LES-AIRE	4 ha
<b>NOUVELLES CONVENTIONS DE GESTION / EXTENSIONS DE SITES GÉRÉS</b>			
ETANG DE WALIGNY	PAS-DE-CALAIS	LIGNY-SUR-CANCHE	0.2 ha
COTEAU DE MIMOYECQUES	PAS-DE-CALAIS	LANDRETHUN-LE NORD, LEUBRINGHEM	4.5 ha
RNR DES MARAIS DE CAMBRIN, ANNEQUIN, CUICHY ET FESTUBERT	PAS-DE-CALAIS	CAMBRIN	2.1 ha
MARAIS DE MONTREUIL	PAS-DE-CALAIS	MONTREUIL-SUR-MER	0.2 ha
<b>NOUVELLE CONVENTION DE GESTION / CHANGEMENT DE STATUT</b>			
TERRIL DE BURBURE	PAS-DE-CALAIS	BURBURE	34.06 ha
<b>RENOUVELLEMENT DE CONVENTION DE GESTION</b>			
BOIS DE LA LOUVIÈRE	PAS-DE-CALAIS	LAPUGNOY	22.4 ha
MARAIS DE BEAURAINCHÂTEAU	PAS-DE-CALAIS	BEAURAINVILLE	51.73 ha
<b>CONVENTION D'ÉLABORATION DE PLAN DE GESTION</b>			
MARAIS DES GRANDES PRAIRIES	NORD	FRESNES-SUR-ESCAUT	52.5 ha
<b>NOUVELLES CONVENTIONS D'ASSISTANCE À LA GESTION</b>			
RANDO RAIL DE NIELLES-LES-BLEQUIN	PAS-DE-CALAIS	NIELLES-LES-BLEQUIN	24 ha
MONT DE RETIAU	NORD	ONNAING	85.83 ha
LA CASSELINÉ	NORD	CASSEL, OXELAËRE	9.3 ha
BERGES DE LA SOUCHEZ	PAS-DE-CALAIS	COURRIÈRES, HARNES, NOYELLES-SOUS-LENS, LOISON-SOUS-LENS	202.56 ha

\* : DANS LE CADRE D'UN PROJET DE COMPENSATION ÉCOLOGIQUE



Terril Fort Louis à Harnes © V. Mercier



## GÉRER

Pâturage sur la RNR des Monts de Baives © E. Dewever

Dans le cadre de la mise en oeuvre des plans de gestion, des programmes pluriannuels de travaux sont établis pour la restauration, la gestion et l'aménagement (signalétique, sentiers de découverte, clôtures) des sites naturels protégés. L'équipe technique assure notamment : la préparation et l'encadrement des chantiers professionnels ou bénévoles, l'installation et le suivi des programmes de pâturage, la maintenance des équipements, la surveillance régulière des sites et la réalisation de travaux de gestion et d'aménagements destinés à l'accueil.

## 2018, EN BREF...

### CHANTIERS POUR L'ÉCONOMIE LOCALE

- 46 chantiers ont été commandés auprès de 15 structures d'insertion (33 chantiers dans le Pas de Calais et 13 dans le Nord).
- 29 chantiers ont été commandés auprès de 18 entreprises privées (14 chantiers dans le Pas de Calais et 15 dans le Nord).



Pose de clôture et mise en place d'un pâturage sur les Espaces réhabilités de la carrière de Lumbres (62)

## ZOOM SUR UNE OPÉRATION RÉALISÉ EN INTERNE EN 2018

La création d'un platelage sur le Communal de Sorrus (62)

Nos 5 techniciens ont mis en place 26 mètres linéaires de platelage, sur un tronçon du sentier emprunté par les visiteurs sur le Communal de Sorrus, site géré par notre association depuis 1995. Le choix des matériaux pour les ouvrages bois du Conservatoire d'espaces naturels se tourne naturellement sur du chêne non traité afin de ne pas utiliser d'essences exotiques ou de bois traité risquant de relarguer des produits néfastes dans les sols. Le chêne présente une résistance naturelle aux champignons et insectes, est non imprégnable et a une résistance naturelle à l'humidité tant que celle-ci n'est pas permanente (classe 3). Par ailleurs, pour nous fournir en bois, nous faisons appel à une scierie locale basée à Lillers (62).



Installation d'une barrière temporaire à amphibiens à Ligny-sur-Canche (62)

### CHANTIERS AVEC DES VOLONTAIRES

17 chantiers mobilisant des volontaires sur 14 sites gérés :

- 9 chantiers avec le grand public ;
- 7 chantiers avec des établissements scolaires (notamment des établissements agricoles) ;
- 1 chantier avec un Centre Éducatif Renforcé : premier partenariat de ce genre dans le cadre de la réalisation des chantiers.

Soit au total 13 journées de mobilisation citoyenne pour 237 participants (effectifs cumulés). Une moyenne de 18,23 participants par jour de chantier.



Chantier de débroussaillage avec des bénévoles sur le Marais des Vanneaux à Arleux (59)

### CONTRACTUALISATION AGRICOLE

- 536,11 hectares de superficie gérée par le Conservatoire d'espaces naturels Nord Pas-de-Calais sont occupés par 71 exploitants agricoles pour une activité de fauche ou de pâturage sur 52 sites gérés.



Fauche réalisée par un exploitant agricole sur le Marais de Vendin-lès-Béthune(62)



## VALORISER

Transhumance sur la RNR des Riez de Noeux-les-Auxi © L. Caron

**Le Conservatoire d'espaces naturels favorise l'accès du plus grand nombre au patrimoine préservé, dans le respect de son intégrité, dans un objectif de sensibilisation, de responsabilisation et de partage des connaissances. Parmi les sites d'intervention du Conservatoire présentant des potentialités pour l'ouverture au public (hors sites chiroptères, industriels et privés), 41 écrans de nature sont aménagés avec des sentiers voire des équipements particuliers (sentiers tout public, piste VTT ou équestre, platelage, zones de pique-nique, observatoires, panneaux pédagogiques).**

## 2018, EN BREF...

### OUTILS PÉDAGOGIQUES

Le Conservatoire d'espaces naturels a conçu et réalisé des supports pédagogiques (panneaux d'accueil et tables de lecture) pour informer le public concernant 9 sites naturels gérés. En parallèle, le Conservatoire a édité de nombreux documents à destination du grand public (livrets, brochures etc).



Inauguration d'un panneau pédagogique au centre du bourg de Saint-Josse (62)

## ZOOM SUR UN PROJET DE PÉDAGOGIE ACTIVE

Un site géré par des enfants : « l'aire terrestre éducative de Cambrin »

En partenariat avec l'école primaire et la commune de Cambrin, le Conservatoire a proposé aux 26 élèves de la classe de CM1-CM2 de Madame Balawejder de gérer un espace naturel proche de l'école, tout au long de l'année. Deux sites ont été proposés aux choix des élèves : l'Argillère d'Annequin et le Marais de Cambrin. Utilisant une démarche de pédagogie de projet, les élèves sont acteurs de l'acquisition de leurs connaissances et compétences, des prises de décision et d'actions en faveur de la protection de leur patrimoine naturel et culturel. Ce projet pédagogique et écocitoyen place les élèves au sein d'une dynamique territoriale, faisant appel à leur expertise, celle de la commune, mais aussi d'associations d'usagers, de protection de l'environnement et autres acteurs du territoire.



Nuit internationale de la chauve-souris sur la RNR de Pantegnies à Pont-sur-Sambre (59)

### SENSIBILISATION DU GRAND PUBLIC

Le Conservatoire d'espaces naturels a organisé de nombreuses actions de sensibilisation et d'éducation à la nature :

- 57 animations à destination du grand public, sur 34 sites gérés, pour un total de 1523 participants (hors programme Vigie-Nature).
- 29 actions de sensibilisation (initiations, formations, stands, conférences) ont été organisées, en partenariat avec 20 structures, dans le cadre du programme Vigie Nature ; soit un total de 938 personnes initiées aux sciences participatives.
- 1 projet « Citoyens par nature » à destination des habitants d'une commune partenaire.



Fête des mares sur le Marais pourri à Norrent-Fontes (62)

### SENSIBILISATION DES PUBLICS SCOLAIRES

51 animations scolaires ont été organisées par le Conservatoire d'espaces naturels dans le cadre de projets pédagogiques d'éducation à la nature réalisés avec 22 écoles du territoire Nord Pas-de-Calais ; soit 1154 enfants ayant bénéficié de sorties thématiques (en effectifs cumulés).



Animation scolaire avec les élèves de l'école primaire de Wavrans-sur-l'Aa (62)







## ACCOMPAGNER

Coteaux de Dannes Camiers © G. Rey

Afin de garantir la préservation durable du patrimoine naturel, notre association accompagne les politiques publiques au travers de missions scientifiques, techniques et pédagogiques. Entre autres, le Conservatoire d'espaces naturels prend part à l'actualisation de certains zonages d'inventaires. Il participe à la constitution du réseau européen Natura 2000. Aussi, le Conservatoire d'espaces naturels accompagne des projets de développement des territoires et guide les collectivités dans leurs politiques d'aménagement.

### ACTUALISATION PERMANENTE DES ZONES NATURELLES D'INTÉRÊT ÉCOLOGIQUE, FAUNISTIQUE ET FLORISTIQUE (ZNIEFF) :

*Qu'est-ce que l'inventaire des ZNIEFF ?*

Une ZNIEFF est l'identification scientifique d'un secteur du territoire national particulièrement intéressant sur le plan écologique. L'ensemble de ces secteurs constitue l'inventaire des espaces naturels exceptionnels ou représentatifs du patrimoine biologique.

Distinguons deux types de ZNIEFF :

- les ZNIEFF de type 1 recensent les secteurs de très grande richesse patrimoniale (milieux rares ou très représentatifs, espèces protégées) et sont souvent de superficie limitée ;
- les ZNIEFF de type 2 définissent les ensembles naturels homogènes dont la richesse écologique est remarquable. Elles sont souvent de superficie assez importante et peuvent intégrer des ZNIEFF de type 1.

### CHIFFRES 2018

17 ZNIEFF de type 1 ont été validées par le CSRPN (régional) et l'UMS PatriNat (national) :

- 14 ZNIEFF dans le Nord ;
- 3 ZNIEFF dans le Pas-de-Calais ;
- 6 ZNIEFF sur le littoral ;
- 4 ZNIEFF étendue.

Au total, l'inventaire recense en Nord Pas-de-Calais :

- 378 ZNIEFF de type 1 ;
- 29 ZNIEFF de type 2.



### ACTUALISATION DE L'INVENTAIRE RÉGIONAL DU PATRIMOINE GÉOLOGIQUE :

*Qu'est-ce que l'inventaire du patrimoine géologique ?*

L'inventaire du patrimoine géologique recense, documente, évalue la valeur patrimoniale et le besoin de protection des sites et objets (patrimoine *in situ* et *ex situ*) qui constituent le patrimoine géologique national.

### CHIFFRES 2018

- 1 réunion de la CRPG dédiée ;
- 1 réunion du CSRPN ;
- 13 fiches ajoutées ;
- Au total 143 fiches pour la région des Hauts-de-France ;
- 3,3 % du territoire régional ;
- 16 sites littoraux ;
- 51 carrières dont 15 en activité ;
- 9 fiches du patrimoine *ex-situ*.



La lecture de paysage est riche d'enseignements pour comprendre la structure géologique de notre région, son histoire et les relations homme / territoire. © G. Guyétant.

## NATURA 2000:



Le Conservatoire d'espaces naturels anime 4 documents d'objectifs sur les sites Natura 2000 suivants :

- Le Marais de Balançon (ZPS) ;
- Les Landes, mares et bois acides du plateau de Sorrus et Saint-Josse (ZSC) ;
- Le Marais de la Grenouillère (ZSC) ;
- Le Coteau de Dannes et de Camiers (ZSC).



Suivi du Butor étoilé (*Botaurus stellaris*) sur le Marais de Balançon © S. Bocca

## ACCOMPAGNER DES PROJETS DE DÉVELOPPEMENT DES TERRITOIRES

Connecté à la vie locale, impliqué dans le développement des territoires, le Conservatoire d'espaces naturels Nord Pas-de-Calais siège au sein de : la Commission Départementale des Espaces Sites et Itinéraires (CDSI), la Commission locale de l'eau du Schéma d'aménagement et de gestion de l'eau (SAGE) Scarpe-Amont, les Comités de programmation LEADER du Pays Boulonnais et du Pays du Montreuillois, la Commission Départementale des Espaces Naturels et Forestiers du Nord (CDPENAF), la Commission liée au Schéma Départemental des Espaces Naturels du Pas-de-Calais...



## DYNAMIQUE DE RÉSEAUX

Lancement de l'outil de recensement des mares régionales en juin 2018 à Oudezeele © C. Ielong

**Le Conservatoire d'espaces naturels Nord Pas-de-Calais est naturellement impliqué dans les échanges de savoir-faire régionaux, nationaux et européens. Il participe aux dynamiques de réseaux et de transmission des savoirs. Cette contribution se traduit notamment par : l'animation du Groupe Mares ; la participation au plan d'actions contre les espèces exotiques envahissantes ; l'animation du réseau régional des gestionnaires de réserves naturelles ; la contribution aux dynamiques de réseaux à l'échelle nationale (Fédération des Conservatoires d'espaces naturels et Réserves naturelles de France).**

### LE GROUPE MARES



Toutes les structures régionales initiant des projets autour de la mare, plus largement des zones humides, et liés aux thèmes de protection, préservation, travaux de gestion, création et restauration, éducation et pédagogie, peuvent rejoindre le Groupe Mares. Aujourd'hui, plus de 135 structures sont régulièrement invitées aux réunions du Groupe Mares afin d'apporter leur contribution au développement de projets collectifs. Constitué d'une grande diversité d'acteurs (associations, collectivités, institutions, entreprises d'insertion, entreprises privées...) le Groupe Mares répond ainsi à ces objectifs dans une vision globale et démocratique qui intègre les attentes de chacun.

### CHIFFRES 2018

- 135 structures impliquées ;
- 2 réunions plénières par an ;
- 1 opération nationale de sensibilisation du grand public : « La Fête des mares » ;
- 36 animations proposées dans ce cadre en 2018 à l'échelle des Hauts-de-France (1<sup>ère</sup> région de France en nombre d'animations) ;
- 2 gazettes éditées (« Tintamare ») ;
- 1 site internet intégrant des outils collaboratifs : [groupemares.org](http://groupemares.org)
- 1 page Facebook ;
- 8 133 mares recensées dans l'outil dédié lancé en juin 2018 ;
- 1 brochure rééditée ;
- 1 annuaire de compétences et d'expériences sur la mare en région Hauts-de-France actualisé ;
- 1 exposition mise à disposition des partenaires ;
- 1 support de formation.

### ZOOM SUR L'OUTIL DE RECENSEMENT DES MARES RÉGIONALES



Cette cartographie interactive des mares régionales est à destination du grand public, des structures publiques et professionnelles. L'outil permet de saisir en ligne : la localisation des mares, leurs caractéristiques, les espèces faunes et flores observées dans ces mares...

En accès libre via le site web du Groupe Mares ([groupemares.org](http://groupemares.org)), cet outil permet également de visualiser la cartographie de l'ensemble des mares de la région, de faire une recherche par département, par intercommunalités ou par commune.



### PARTICIPATION AU PROGRAMME INTERREG SAPOLL (SAUVONS NOS POLLINISATEURS)

D'ici à 2020, le projet Interreg SAPOLL vise à mettre en place un plan d'actions transfrontalier pour la conservation des pollinisateurs sauvages. Représentant une vision transfrontalière en termes d'enjeux et d'objectifs, ce plan stimulera la mise en place d'initiatives en faveur des pollinisateurs. Co-construit avec tous les acteurs du territoire (citoyens, gestionnaires d'espaces naturels, politiques) et adapté aux contextes régionaux spécifiques, ce plan permettra de bénéficier d'actions coordonnées et de synergies. Une bouffée d'air frais à venir pour les pollinisateurs de notre territoire. Parallèlement au plan d'actions, le projet SAPOLL comprend aussi la réalisation d'activités complémentaires (sensibilisation du public, mobilisation des réseaux d'observateurs, suivi scientifique) nécessaires à sa mise en place et à sa réussite.

### STRATÉGIE FÉDÉRALE DES CONSERVATOIRES D'ESPACES NATURELS AU NIVEAU NATIONAL



« Avec leurs 3 000 sites gérés, leurs 8 000 adhérents et bénévoles et leurs 950 salariés, les Conservatoires d'espaces naturels constituent l'un des premiers réseaux de préservation de la nature

en France. À l'heure où il est plus que nécessaire d'agir concrètement pour préserver ce patrimoine, nos associations ont choisi de se doter d'une stratégie fédérale de réseau pour les dix prochaines années. »

- 1 - Assurer une reconnaissance et une présence stratégique interrégionale, nationale et internationale ;
- 2 - Consolider le réseau, assurer sa cohérence et poursuivre son animation ;
- 3 - Adapter et consolider le modèle économique du réseau ;
- 4 - Accompagner le développement de l'assise citoyenne ;
- 5 - Développer et affirmer les fondamentaux scientifiques ;
- 6 - Renforcer et sécuriser l'assise foncière des Conservatoires d'espaces naturels ;
- 7 - Développer la communication auprès du grand public et la valorisation du réseau de sites gérés ;
- 8 - Accompagner le réseau dans la mise en oeuvre de la séquence « éviter - réduire - compenser » ;
- 9 - Accompagner les territoires pour une meilleure prise en compte de la biodiversité ;
- 10 - Contribuer au soutien technique et juridique du réseau.



## VIE ASSOCIATIVE

«Portes ouvertes» au Conservatoire d'espaces naturels Nord Pas-de-Calais © L. Caron

**Au 31 décembre 2018, l'équipe permanente du Conservatoire d'espaces naturels Nord Pas-de-Calais compte 33 salariés. Son Conseil d'administration est composé de 20 administrateurs bénévoles. Son Conseil scientifique et technique repose sur la participation active de 30 membres. En 2018, le Conseil d'administration s'est réuni 5 fois et les membres du bureau ont organisé 4 réunions.**

### Adhérents

Au 1<sup>er</sup> janvier 2019, notre assise citoyenne est confortée par l'adhésion de **559 membres**.

### Bénévolat

En 2018, notre association a enregistré pas moins de **2948 heures de bénévolat**. Par ailleurs, 10 conservateurs bénévoles ont à ce jour fait le choix de s'engager durablement auprès du Conservatoire d'espaces naturels Nord Pas-de-Calais.

### Budget

- Recettes : 2 706 278.85 €
- Dépenses : 2 656 765.89 €
- Résultat : + 49 512.96 €

## VERS UN CONSERVATOIRE D'ESPACES NATURELS DES HAUTS-DE-FRANCE



L'année 2018 a été marquée par un renforcement de la dynamique autour du projet de rapprochement des Conservatoires d'espaces naturels du Nord/Pas-de-Calais et de Picardie. L'étude d'impact d'une fusion, réalisée sous l'égide de l'association des Conservatoires d'espaces naturels des Hauts-de-France, a permis de vérifier sa faisabilité financière, juridique, fiscale et sociale.

## PARMI LES TEMPS FORTS DE LA VIE ASSOCIATIVE EN 2018



Assemblées générales des Conservatoires d'espaces naturels du Nord Pas-de-Calais et de Picardie, le 21 avril 2018 à Gouvieux



Séminaire interne commun pour les salariés et administrateurs, le 15 octobre 2018 à Argoules (80)



Rencontre adhérents le 4 avril 2018 sur la RNR des Marais de Cambrin, Annequin, Cuinchy et Festubert (62)



Rencontre adhérents le 7 juillet 2018 sur le site de la Ferme à lunettes (59)



Afin de garantir son sérieux et d'agir en permanence pour le respect de l'environnement, le Conservatoire s'est lancé depuis 2012 dans une démarche de certification EMAS (Eco-Management and Audit Scheme). Il s'agit d'un système de management environnemental dont le but est de mettre en oeuvre des moyens pour maîtriser l'impact des actions du Conservatoire sur l'environnement. Les résultats de cette politique éco-responsable sont communiqués annuellement dans un souci de transparence et d'exemplarité.



CONNAÎTRE

PROTÉGER

GÉRER

VALORISER

ACCOMPAGNER



Conservatoire d'espaces naturels Nord Pas-de-Calais  
160 rue Achille Fanien - ZA de la Haye  
62190 Lillers



03 21 54 75 00



accueil@cen-npdc.org



Site web : [www.cen-npdc.org](http://www.cen-npdc.org)  
Blog : [citoyen-de-la-nature.fr](http://citoyen-de-la-nature.fr)



Conservatoire d'espaces naturels  
du Nord et du Pas-de-Calais



Le Conservatoire est membre de :



Principaux partenaires financiers :

