



# LA LETTRE D'INFOS

## DU CONSERVATOIRE DES SITES NATURELS DE PICARDIE

N° 46

HIVER 2007/2008

Directeur de la publication : Christophe Lépine  
Responsable de la publication : Céline Leeman  
Textes : Christophe Ananie, Herbert Decodts,  
Rémi François, Jérémie Lebrun, Céline Leeman,  
Marie Moeys, Ludovic Tailland, Gratien Testud.  
Mise en page : Bernard Couvreur.  
Dessins originaux : Jean Chevallier,  
Noëlle Le Guillouzic.

### LES BÉNÉVOLES, AU CŒUR DE L'ACTION DU CONSERVATOIRE



Photo : M. Moeys/CSNP

### Sommaire

Editorial .....	1
Dossier : les bénévoles, au cœur de l'action du Conservatoire .....	3
Le Conservatoire vu par... ..	4
Actualités .....	4
Un site naturel à découvrir : Le Plateau à Lavilletterre .....	5
Portrait .....	7
Le Coin du naturaliste .....	7
Calendrier d'activités .....	8

### Le retour du lycopode

Ce jour-là, je me suis connecté sur Internet, presque machinalement, comme on le fait tous les jours. Coup d'œil rapide sur les mails personnels, mails professionnels, les journaux en ligne. Puis direction le mail du Conservatoire. Quelques questions, un message de la Fédération, et puis ce message d'un de nos responsables départementaux. Message un peu étrange que j'ai ouvert. Il indiquait : "voici les photos du lycopode retrouvé à Versigny." J'ai regardé les photos et ai pris le temps d'en savoir un peu plus. Oui, le Lycopode des sols inondés, plante rare, proche des fougères, très rare et disparue de Picardie, n'avait plus été revue depuis bien des années dans notre région. Elle n'avait pas non plus été revue sur le site où elle était connue : la Réserve naturelle nationale de Versigny, dans l'Aisne, dont le Conservatoire est gestionnaire. Il y a maintenant cinq ans, l'équipe Aisne du Conservatoire avait proposé des travaux importants – qui en avaient interpellé certains d'ailleurs à l'époque – avec l'espoir que ces actions déclencheraient certes un entretien du patrimoine naturel, mais, peut-être, le retour d'espèces disparues... La nature prend son temps, mais si on le lui laisse, elle sait récompenser celui qui la chérit. Il aura fallu cinq ans, mais, grâce au Conservatoire, le lycopode disparu est revenu...



Le mail que j'avais reçu était caché parmi d'autres, mais il a donné un sens à ma journée et rappelé la force de notre engagement à tous. Que peut-on attendre en effet de plus dans notre action au Conservatoire des sites naturels de Picardie que cette réussite-là, que ce résultat du quotidien, celui qui nous fait vibrer parce que, concrètement, nous avons changé les choses, avancé, et obtenu le sauvetage d'un élément de notre patrimoine naturel ? J'en suis sûr : pour chacun d'entre nous, pour chaque salarié, chaque administrateur, chaque bénévole, chaque adhérent, il n'y a pas de plus belle récompense que le retour du lycopode.

Excellente année 2008 à tous !

Christophe Lépine  
Président du Conservatoire des sites naturels de Picardie  
Secrétaire général adjoint de la Fédération des Conservatoires d'espaces naturels

**Sans bénévolat, point d'association !**  
**Que vous soyez membres du Conseil d'administration, du Conseil scientifique, Conservateurs bénévoles, relais local ou que vous participiez aux chantiers, que ce soit dans le cadre de votre formation ou le week-end pour le plaisir, vous êtes indispensables ! L'équipe professionnelle grandit, elle atteint actuellement une quarantaine de salariés. Mais cela ne signifie pas qu'après 19 années d'existence le Conservatoire n'a plus besoin de l'assise bénévole, bien au contraire.**



Photo : C. Buit

En chantier, sachez que rien ne remplace les actions manuelles dans des secteurs "à enjeux" (par exemple dans les endroits où il faut protéger une plante en particulier), dans des endroits peu accessibles, ou lorsque la gestion "courante" ne peut être complètement financée par nos partenaires. Par ailleurs, votre mobilisation en chantier montre que vous vous préoccupez de la préservation et de l'entretien de vos espaces de nature, et pas uniquement en soutenant les actions par l'adhésion simple à l'association.

Plus de 100 sites gérés, mais pas 100 gestionnaires pour être présents partout à la fois ! Rien ne remplace les "locaux", qui habitent à proximité d'un site et y passent de temps en temps. De même, si vous habitez une commune où se déroule un chantier, une affiche collée à la boulangerie ou au café du coin, accompagnée d'un peu de publicité auprès des commerçants ramènera certainement quelques bénévoles supplémentaires au chantier, ce qui le rendra d'autant plus agréable et efficace. En 2007, une quaran-

taine de chantiers étaient ouverts au grand public. Au total les bénévoles ont travaillé environ 2400 heures ! Et en moyenne, 10 personnes étaient présentes par chantier. Derrière cette bonne moyenne, il faut noter que les écarts sont grands : en effet certains week-end le Technicien et le Chargé de mission se sont retrouvés bien seuls, épaulés uniquement par un ou deux valeureux bénévoles ! Espérons que l'année 2008 signifiera un retour à une meilleure fréquentation des chantiers. Les équipes, tenteront de ne pas organiser plusieurs chantiers le même week-end, afin qu'un chantier ne pénalise pas l'autre et que les bénévoles mobiles sur l'ensemble de la Picardie n'aient pas à choisir entre deux chantiers.



Photo : M. Meays/CSNP

Le "traditionnel" pique-nique du midi, après l'effort, un moment fort de convivialité

## Participez aux stands et aux animations en 2008

Quelques dates pour cette année 2008, à inscrire dès à présent dans votre agenda. Si vous êtes disponible et que le cœur vous en dit, contactez le Conservatoire et venez en renfort pour la tenue des stands :

- 19 et 20 avril 2008 : Le village nature du Festival de l'Oiseau se tiendra à Abbeville (Porte du bois). Nous disposerons d'un chalet et proposerons de petites animations. Nous cherchons des personnes motivées pour accueillir le jeune public et animer l'exposition Picardie Buissonnière, et pour présenter le Conservatoire aux visiteurs.
- 5 avril - Oulchy-le-Château, dans l'Aisne : Assemblée générale du Conservatoire. N'oubliez pas d'adhérer avant cette date ! Venez aider l'équipe du Conservatoire à faire de cette journée une réussite en participant à l'organisation, à l'accueil des personnes et au rangement.
- Samedi 17 et dimanche 18 mai 2008 : c'est le week-end de l'Oise verte et bleue. Dans ce cadre, en moyenne vallée de l'Oise, le Conservatoire tiendra un stand au niveau du terrain de foot à Baboeuf, à l'occasion de l'inauguration du circuit de découverte de la Vallée d'Or.
- 19 et 20 Juillet : comme tous les 2 ans en haute Vallée de la Somme, se tiendra la fête de l'Anguille à Eclusier-Vaux.

## Les Conservateurs de site bénévoles et les relais locaux

L'objectif est d'identifier un Conservateur pour chaque site d'ici 2010. 14 personnes se sont présentées et ont été agréés Conservateurs ces 2 dernières années : Ackli Assal à la Vallée Grand-Mère (Ailly-sur-Noye), Anne Begue à la côte Sainte-hélène (Saint-Pierre-ès-Champ), Joël Claverie à la Pierre Glissoire (Péroy-les-Gombries), Simone Conrad à La Hottée du Diable (Coincy), Pierre Dron au Mamont (Boves), Martin Fournal au Mont César (Bailleul-



Photos : M. Meays/CSNP

Bien expliquer, montrer et faire pratiquer, pour un chantier réussi !

# DE L'ACTION DU CONSERVATOIRE

Guettez le facteur, le "Guide du bénévole", bientôt dans votre boîte aux lettres !



Vous qui souhaitez vous investir au sein du Conservatoire des sites naturels de Picardie, ce guide vous est destiné. Vous y découvrirez l'organisation et les missions du Conservatoire, mais aussi toutes la palette de possibilités qui s'offrent à vous pour mettre la main à la pâte. Voici les principales questions auxquelles répond le guide du bénévole :

- Comment intégrer le Conseil d'administration du Conservatoire ?

- Comment participer à une sortie nature ?
- Chantier nature, chantier nature, nous n'avons que ce mot là à la bouche... Mais concrètement, qu'est-ce que c'est ? Pourquoi y participer ? Ce guide détaille cette activité qui est importante pour le Conservatoire, aussi bien parce que la gestion douce est parfois nécessaire pour préserver les milieux et les espèces, mais aussi parce que les chantiers sont des moments privilégiés de rencontre entre bénévoles locaux, équipe, et habitants du site ! Des préparatifs avant le chantier, aux exemples concrets de l'utilité des travaux que vous réalisez, vous comprendrez mieux pourquoi votre investissement est indispensable et a des répercussions positives.
- Comment prendre part au suivi scientifique ou à la surveillance des sites ? Pas besoin d'être un éminent botaniste, ou un grand entomologiste pour apporter votre contribution : la transmission de petites observations aux chargés d'étude peut représenter une aide précieuse et un gain de temps pour l'équipe pour les études, les suivis, les diagnostics...
- Comment sensibiliser votre entourage aux actions du Conservatoire ? En tenant un stand, pour nous aider à recruter des bénévoles ou augmenter le nombre d'adhérents, mais aussi

en distribuant des affiches ou des calendriers. Les stands déjà programmés pour l'année 2008 vous sont communiqués dans cette lettre, ils seront aussi annoncés via le site Internet.

- Comment et pourquoi devenir Conservateur bénévole de site ? Lorsque vous avez la possibilité de vous investir sur un site proche de chez vous, vous pouvez devenir notre référent local pour les activités qui concernent ce site.

Après lecture de ce guide, n'hésitez pas une seconde : sautez le pas, et contactez-nous pour vous investir dans le domaine qui vous intéresse ! Le Conservatoire, même avec une équipe salariée importante, a également besoin de vos compétences et de vos qualités, et quelques heures consacrées à l'association chaque mois représentent une aide importante !



Photo : CSNP



Un lézard vert tente de se camoufler : c'est raté, on t'a repéré ! Le lézard vert se trouve chez nous en limite nord de répartition, il est présent à Rocquemont.

sur-Thérain), Daniel Kowalorick pour les pelouses de la Chauïa (Oeuilly), Dominique Lefevre aux larris (le Quesne et Saint-Aubin-Rivière), Denis Legrand à la Falaise de Tupigny (Tupigny), Sébastien Legris à l'étang le Maçon (Mareuil-Caubert), Pierre Munnier aux Bruyères (Fère-en-Tardenois), Sylvain Thiery à la Vallée Monnet (Cambronne-les-Clermont), Damien Top pour la cavité de Marseille-en-Beauvaisis et Sylvain Tourte au marais de Monchy (Monchy-Saint-Elloi).

Quand il n'y a pas de Conservateur bénévole attiré, il est cependant possible de travailler en collaboration avec un relais local comme c'est le cas par exemple à Rocquemont avec Daniel Pollet. Les coteaux de Baybelle, des pelouses sèches situées à Rocquemont, dans le Pays de Valois, n'ont plus guère de mystère pour lui.

Garde assermenté de M. De Bertier - le propriétaire des 17 hectares - il connaît bien le terrain, et notamment le coteau, dont la gestion a été confiée au Conservatoire depuis 2006, année de la signature d'un bail civil pour 10 ans avec le propriétaire. Très impliqué dans la vie du site, il joue un rôle important de relais local du Conservatoire auprès des principaux usagers. Pendant la saison du pâturage, il passe en effet quotidiennement pour surveiller le troupeau de moutons, vérifier qu'ils ont assez à boire ... Ces petites tâches, qu'il effectue "pour le plaisir et pour rendre service", viennent compléter le travail de l'éleveur qui met ses moutons en pâture mais aussi de l'équipe technique du Conservatoire, qui s'occupe de la pose des clôtures et de l'approvisionnement en eau sur de nombreux sites, et ne peut pas être présente à Rocquemont chaque jour ! Il entretient également d'excellents contacts avec les locataires de la chasse : c'est donc un médiateur essentiel. Enfin, il informe l'équipe du Conservatoire des "coins à lézard vert", donnée importante pour le chargé d'étude, puisque ce reptile est surveillé de près : il est en effet très rare et protégé et trouve en Picardie sa limite nord de répartition. Superviseur à l'aéroport de Roissy, Daniel Pollet a un emploi du temps bien rempli. "Mais je prends ma retraite à la fin de l'année prochaine : je pourrai alors consacrer plus de temps à ce rôle de relais local".

Nous lui avons parlé de la possibilité de devenir Conservateur bénévole de ce site : cette idée ne semble pas lui déplaire...



Les coteaux de Baybelles à Rocquemont

Photos : B. Couvreur/CSNP

# MARIE-CHRISTINE HOUSSIN

## CHARGÉE D'AFFAIRES AUPRÈS DE LA CLIENTÈLE INSTITUTIONNELLE À LA CAISSE D'ÉPARGNE DE PICARDIE

"La plupart des gens sont maintenant sensibilisés au fait qu'il existe des organismes qui œuvrent pour la protection de la nature. Peu savent, à mon sens, que ces missions d'intérêt général et de service public sont confiées à des partenaires privés comme les associations. Le Conservatoire fait partie de cette famille des Organismes Sans But Lucratif, qu'on appelle aussi les Associations de loi 1901. Mais sous ce vocable commun "ASSOCIATION", on trouve des disparités importantes. Cela va de la petite association de quartier, à l'entreprise associative comptant plusieurs dizaines de salariés... Si leur problématique est différente, leurs statuts, leurs règles sont pourtant les mêmes. Dans les deux cas, les bénévoles prennent des décisions. Les choses peuvent se compliquer quand il est demandé à la petite association de se transformer en entreprise associative. Dans ce cas, les décisions ou l'absence de décision peuvent s'avérer déterminantes pour l'avenir du projet associatif, pour celui des salariés ou des usagers..."

C'est en quelque sorte la perception que j'ai de l'aventure du Conservatoire des sites naturels de Picardie. D'association relativement modeste à son démarrage et animée par des bénévoles et des salariés volontaires, elle est devenue au fil du temps, une organisation de professionnels et de référents en matière de protection de l'environnement.

Faire cohabiter richesse et contraintes de la vie associative avec rigueur et exigence administrative et financière n'est pas toujours chose aisée. Mais quand on se pose les bonnes questions, on peut espérer trouver les bonnes réponses. C'est ainsi que le Conservatoire, soutenu par ses nombreux partenaires, a réussi à relever le défi du passage de l'association de défense des intérêts de la Nature à la grande Association gestionnaire de préservation du patrimoine telle qu'on la connaît aujourd'hui.

L'évolution s'est faite dans un temps relativement restreint et le Conservatoire a su transformer des freins comme la complexité de ses financements, la multiplicité de ses sites, de ses partenaires, en véritables atouts.

La démarche de professionnalisation et la conduite des changements représentent un long cheminement. Aux côtés du Conservatoire depuis sa création, la Caisse d'Épargne a accompagné cette remise en question et cette quête vers la rigueur et l'excellence financière.

J'ajouterais que sans la volonté et la ténacité des bénévoles ainsi que la mobilisation des équipes, rien n'aurait été possible."



Photo : Caisse d'Épargne de Picardie

# ACTUALITÉS

## Congrès 2008

Les travaux préparatoires au Congrès avancent à grands pas. Le Conseil régional de Picardie, le Conseil général de l'Aisne, l'Agence de l'Eau Seine-Normandie, la Caisse d'épargne, Gaz de France et la DIREN ont confirmé leur soutien financier. Un dossier européen est en cours de montage. Le thème retenu par la Fédération des Conservatoires d'espaces naturels, sur proposition du Conservatoire de Picardie est "les Conservatoires dans l'Europe des régions : réseaux de sites / réseaux d'acteurs". Autant dire que tous ensemble nous allons pouvoir contribuer à apporter des témoignages d'expériences, car dans ce thème nous avons œuvré depuis des années avec nos partenaires.

## Des matériels adaptés

Le 13 novembre 2007, le Conservatoire des sites naturels de Picardie, en collaboration avec le Conseil général du Nord et la société Innovation & Paysage, a organisé une démonstration de matériel à Condé sur l'Escaut (59). Une cinquantaine de structures publiques, associatives et privées ont répondu présentes à l'invitation, ainsi que nos collègues de Haute-Normandie et du Nord-Pas-de-Calais. Cette journée consistait en une présentation d'engins polyvalents spécifiques à l'entretien des espaces naturels.

En effet quelques entreprises se sont spécialisées sur le marché des porte-outils polyvalents, adaptés à la gestion des milieux difficiles, notamment des marais et des zones humides. Nous avons ainsi pu découvrir le "TRUXOR", engin amphibie et chenillé très efficace dès que la lame d'eau atteint vingt centimètres, ainsi qu'un porte outil hydrostatique le "RAPID EURO" qui nous vient de Suisse et qui, outre les outils traditionnels (barre de coupe, andaineur), peut être équipé d'une mini presse.



Photo : M. Malani/CSNP

LE CONSERVATOIRE VU PAR...

## Signature d'une convention avec l'association Equiterra

Dans le cadre des Semaines Régionales de l'Environnement, à Berneuil-en-Bray, le mercredi 24 octobre, L'association Equiterra, représentée par son Président, Luc Delas et le Conservatoire des sites naturels de Picardie représenté par son Président, Christophe Lépine ont signé une première convention de partenariat. A cette occasion, plus de 100 personnes ont pu participer ou découvrir le travail de débardage réalisé par des chevaux de trait.

Par cette convention, les partenaires se sont engagés dans un programme d'échanges de compétences et d'actions communes au bénéfice de la traction animale au service de l'entretien du patrimoine naturel picard.

L'association Equiterra s'est engagée dans la promotion et la réintroduction du Cheval de trait en milieu urbain et rural, la sensibilisation et la préservation de la biodiversité animale, et à la

valorisation de la traction animale par une utilisation moderne.

De son côté, le Conservatoire s'est engagé depuis une dizaine d'années dans l'utilisation de la traction animale pour la mise en œuvre des travaux de gestion grâce à l'intervention de débardeurs à cheval. Plusieurs sites ont ainsi accueilli la traction animale : les Bruyères de Rocq à Cessières, la Hottée du Diable à Coincy, les Landes de Versigny, le Camp militaire de Sissonne, le domaine de la Solitude à Laon, Les Pâtures à Saint Germer-de-Fly, La Pierre Glissoire à Péroy-les-Gombries, le bois de Morrière à Plailly et le coteau du Châtel à Feigneux, pour l'exportation de produits de coupe ou de fauche...

L'expérience des différents travaux réalisés sur les sites montre que les interventions conviennent au travail du cheval et assurent une mise en œuvre efficace de la gestion écologique. Le cheval permet directement d'accéder aux zones de coupe, le travail d'exportation est donc moins pénible et l'impact sur les sols limité. Pour de tels chantiers nature ouverts au public, la présence d'un cheval bénéficie d'autant plus aux bénévoles, ravis de partager ces moments de chantier avec un équidé. Le Cheval de trait, acteur vivant, étant un outil pédagogique incomparable.

Le chantier de restauration de Berneuil-en-Bray

organisé par le Conservatoire est une démonstration de la complémentarité entre la préservation de la biodiversité domestique, à travers les races locales et la nature remarquable.



Photo : M. Meeyss/CSNP

## Le Bilan du patrimoine de l'Aisne est en ligne

Vous pouvez dès à présent retrouver les documents relatifs à la valorisation du bilan du patrimoine naturel effectué sur l'ensemble du département de l'Aisne. Ces documents ont demandé 5 ans de travail de la part du Conservatoire. Ils permettent de vous donner une idée de la richesse des territoires de l'Aisne et vous présentent des sites parmi les plus remarquables, à voir à l'adresse : <http://www.aisne.com/> dans la partie Grands dossiers, sous le nom patrimoine naturel.



Photo : M. Meeyss/CSNP

# UN SITE NATUREL À DÉCOUVRIR

## Le Plateau de Lavilletterte (60)

Situé dans le Vexin français, en limite de l'Île-de-France et à sept kilomètres de Chaumont-en-Vexin, le plateau de Lavilletterte domine la vallée de la Viosne. Le Vexin Français est l'un des plus grands sites inscrits de France avec 25000 hectares. Inséré dans un système plus vaste de vallées humides et sèches, de bois, d'étangs et de pelouses sèches relictuelles, ce plateau ouvert est constitué de deux entités, respectivement de 1.4 et 1.5 hectare, séparés par la voie de chemin de fer qui relie Paris à Dieppe. Le substrat calcaire a permis l'installation d'un système intéressant de pelouses et d'ourlets calcicoles en cours de colonisation par les arbustes et les bouleaux. L'exploitation passée de la roche a créé des mini-falaises, autour d'une partie du site, où s'ouvrent d'anciennes carrières souterraines de pierres de taille qui abritent plusieurs espèces de chauves-souris. La majorité du plateau est ceinturée par des boisements ainsi que par une friche au sud. Le plateau fut, semble-t-il, utilisé pour les cultures et le pâturage ovin de façon sporadique.

### Une diversité exceptionnelle...

Plus de deux cent espèces animales et végétales ont été recensées sur ce site, parmi lesquelles une vingtaine bénéficie d'un statut de protection ou de rareté de niveau régional. Parmi ces espèces, on peut citer des orchidées (Spiranthe d'automne, Orchis pyramidale, Orchis singe ou Ophrys mouche...), des insectes (Mante religieuse, Zygène de Carniole...) ou des reptiles avec le Lézard vert et l'Orvet.

La plupart des espèces patrimoniales sont des espèces typiques des pelouses calcicoles rases qui constituent ici l'enjeu majeur de conservation et où se concentrent l'essentiel des opérations de gestion.

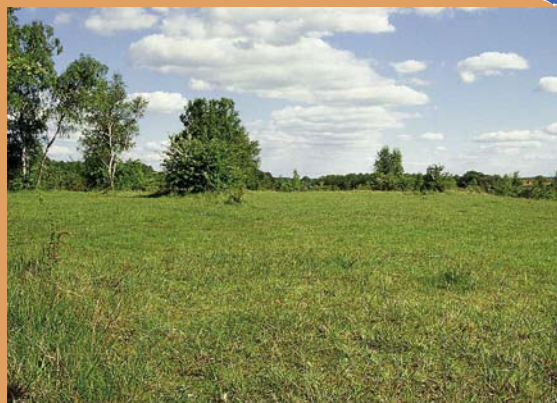
Les premiers travaux de gestion ont débuté il y a dix ans, grâce à l'implication de la commune qui a souhaité s'associer au Conservatoire dès 1996 pour préserver les richesses du Plateau.

### Partir à la découverte :

De l'église de Lavilletterte, prendre la D536 en direction de Bouconvillers. Après à peine 1 km, vous traverserez un pont enjambant la voie SNCF. Garez-vous sur le bas-côté, l'entrée du site se situe immédiatement après le pont sur la gauche de la route.



### Carte d'identité



situation : Vexin français (Oise)

nom : "Le Plateau"

superficie gérée par le Conservatoire : 3 hectares

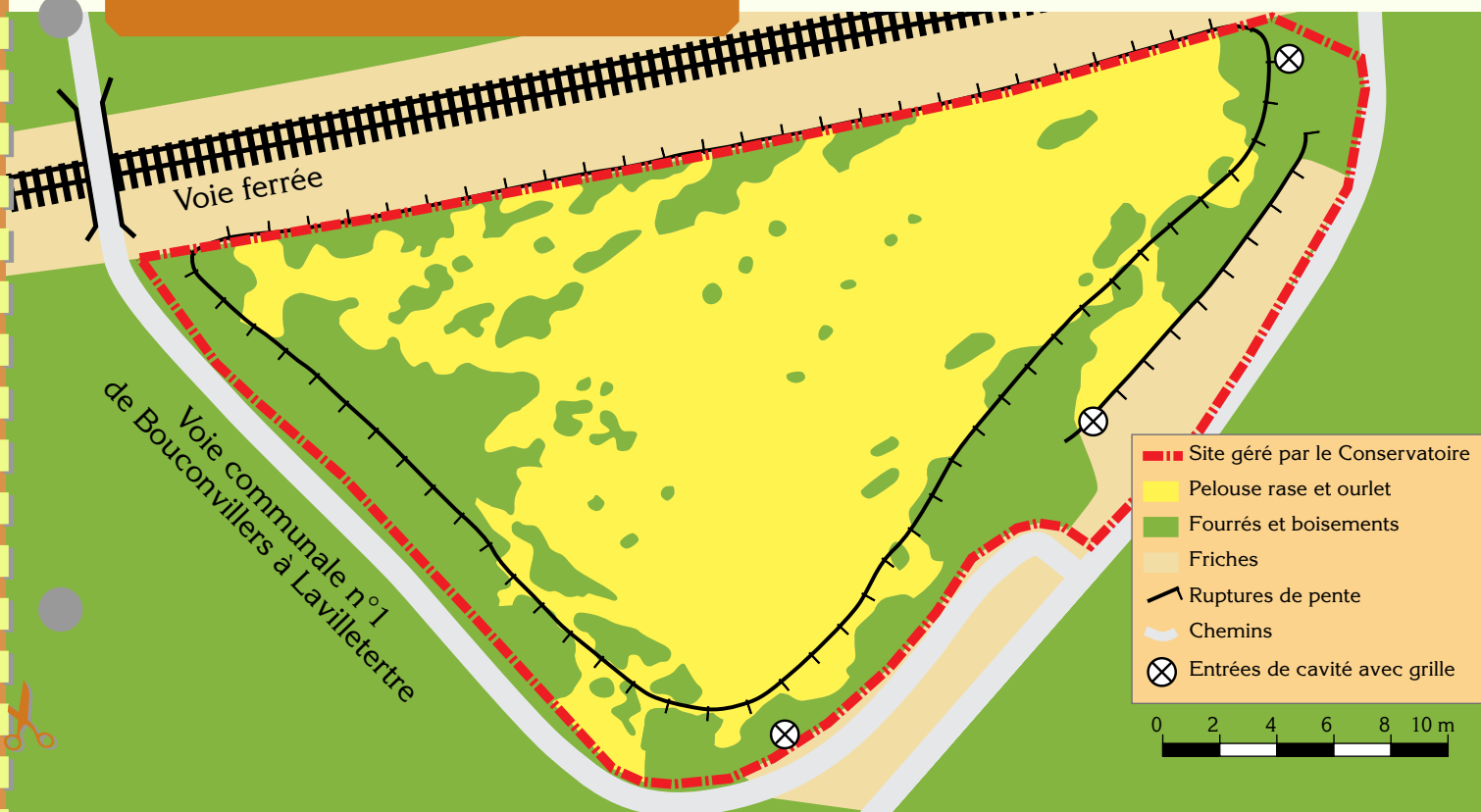
propriétaire : Commune de Lavilletterte (convention 1996-2016) et propriétaire privé (Bail emphytéotique de 50 ans)

types de milieux : pelouses et ourlets calcicoles, boisements, cavités à chauve-souris

usages : promenade pédestre

### Des cavités à chauve-souris...

L'exploitation de la craie a créé une falaise de quelques mètres dans laquelle s'ouvrent des carrières souterraines. Ces dernières étaient jadis utilisées pour extraire des pierres de taille. Aujourd'hui, elles abritent l'un des plus importants sites d'hibernation pour les chauves-souris de l'ensemble du Vexin, notamment pour le Petit Rhinolophe. Dans un gîte d'hibernation, la principale menace pour les chauves-souris est le dérangement qui peut provoquer un réveil brutal et affaiblir les animaux par une consommation accrue de leurs réserves énergétiques. C'est pourquoi la mise en place de grilles permet de sécuriser les entrées des cavités et d'assurer une grande quiétude aux animaux présents.



# UN SITE NATUREL À DÉCOUVRIR



Photos : H. Decodts/CSNP

## Un étang à découvrir...

Non loin du Plateau, se trouve l'étang communal de Lavilletterte. Celui-ci est entouré d'une forêt d'aulnes et de frênes, de roselières et de tremblants à sphaignes, qui ont retenu l'attention du Conservatoire. Des prospections ont révélé la présence d'espèces de grand intérêt comme le Dactylorhize négligé, la Samole de Vérandus ou la Fougère des marais. La gestion de cette partie de l'étang sera bientôt confiée au Conservatoire, qui approfondira l'inventaire de ces milieux naturels dès 2008 afin d'y mener une gestion adaptée.

## Une gestion délicate

Les priorités de la gestion portent sur la restauration et le maintien des pelouses calcicoles, milieu extrêmement riche et menacé en Picardie, qui occupent la majeure partie du site. Malgré les actions conjuguées des lapins, du piétinement, des conditions de climat et de sol favorables, la colonisation des pelouses par les ligneux se fait progressivement sentir. Les travaux consistent donc à maintenir et favoriser l'ouverture de ces pelouses par abattage d'arbres, débroussaillage, fauche et exporta-

## L'Œdipode turquoise (*Œdipodus coeruleus*)

L'Œdipode turquoise ou Criquet à ailes bleues est une espèce à tendance méridionale et thermophile qui est visible de juillet à septembre. La coloration de son corps est très variable en fonction du substrat sur lequel les animaux se sont développés : brun-rougeâtre, grise, jaunâtre, ou même entièrement sombre ou clair. Ce qui le caractérise est la couleur vive bleue turquoise de ses ailes postérieures traversées par un trait noir, visibles lorsqu'il s'envole.

Avec environ 25 individus recensés, cet orthoptère semble assez bien implanté sur le Plateau. Toutes les observations ont été faites sur les zones de pelouses rases à écorchées. C'est davantage la structure ouverte et rase de la végétation qui favorise cette espèce géophile que le type de végétation. En effet, plusieurs individus occupaient d'anciennes places de feu ainsi que le ballast de la voie ferrée. La préservation de cette espèce, inscrite à la liste rouge des orthoptères de Picardie comme espèce menacée de disparition, passe par une conservation des caractères ras et écorchés des pelouses du Plateau.



Photos : D. Top/CSNP

## Le Dactylorhize négligé (*Dactylorhiza pratensis*)

Le Dactylorhize négligé est une orchidée qui se plaît dans les zones humides et notamment dans les prairies tourbeuses et les dépressions arrière-dunaires. Elle est parfois observée sur les pelouses des coteaux marneux, moins secs que les coteaux sur calcaire. Sa présence au sein du tremblant à sphaignes de l'étang Lavilletterte est assez originale. Le terme "négligé" provient du fait qu'elle était autrefois assimilée à des espèces très voisines. Plante protégée en Picardie, sa préservation est d'autant plus importante que la région abrite une partie importante des effectifs nationaux. Une dizaine de pieds a été découvert sous la bétulaie et parmi les tapis de sphaignes présents aux abords de l'étang. L'abattage de quelques arbres et le débroussaillage en sous-bois permettra la remise en lumière du tapis herbacé et favorisera le développement et la conservation de cette population.



Photos : D. Firmin/CSNP

Un individu a été observé sur le Plateau en 1994. Cette présence est sans doute accidentelle et il est peu probable de la voir revenir sur le site.

tion systématique des produits, cela afin d'éviter l'enrichissement du milieu par apport de matière organique. La plupart de ces travaux sont réalisés lors de chantiers nature, qui sont organisés tous les ans, avec l'aide de la commune et de bénévoles.

L'école primaire de Lavilletterte, qui a déjà réalisé deux livrets de contes et un livret de découverte présentant les nombreuses richesses du plateau, participera de nouveau en 2008 à la vie du site par l'intermédiaire d'une visite et d'un chantier.



## Contacts / infos

Mairie de Lavilletterte  
8, Grande Rue Jean Dessein - 60240 LAVILLETERTRE  
Tél : 03 44 49 06 14

Conservatoire des sites naturels de Picardie  
Herbert DECODTS  
1, place Ginkgo - Village Oasis - 80 044 Amiens cedex 01  
Tél : 03 22 89 63 96 ou 03 44 45 01 91



# LE COIN DU NATURALISTE

## Le Lycopode des sols inondés (*Lycopodiella inundata*)

Le 22 novembre dernier, lors d'un travail de renforcement de la population de Saule rampant à Versigny, en collaboration avec le Conservatoire Botanique National de Bailleul, une espèce disparue depuis plus de 10 ans a été retrouvée au cœur de la Réserve Naturelle des Lande de Versigny. Il s'agit du Lycopode des sols inondés, espèce caractéristique des gouilles et des dépressions tourbeuses.



Photo : C. Ananiev/CSNP

Un pied adulte, un pied en maturation et 18 jeunes plantules ont ainsi été découverts au sein d'un secteur étiéré (où la couche superficielle du sol a été enlevée) en 2002. Cette réapparition était espérée car plusieurs articles font mention d'un cycle souterrain de maturation du prothalle nécessitant 4 à 5 années avant l'expression d'une forme aérienne suite aux travaux. Cette nouvelle station mérite par conséquent une forte attention du fait qu'elle constitue l'unique station de Lycopode des sols inondés pour la Picardie et l'une des dernières pour le Nord de la France. Des actions de gestion devraient être entreprises dès l'année prochaine afin de conserver l'espèce et si possible d'améliorer l'effectif de ses populations.

## Jachères et bandes enherbées : intérêt écologique et rôle de corridors

En Picardie, comme ailleurs en France, outre leurs importantes fonctions cynégétiques, de protection des sols et de zone-tampon, les jachères et bandes enherbées ont le plus souvent un intérêt biologique limité.

Toutefois, certaines sont d'intérêt écologique élevé. Quelques-unes, en particulier sur les sols les plus maigres, caillouteux et/ou sableux, abritent des dizaines d'espèces rares et menacées : flore pionnière, lépidoptères, orthoptères, reptiles, oiseaux...

Leur rôle de corridor, surtout au sein des réseaux de pelouses, apparaît parfois très important, mais reste mal connu. Plusieurs pelouses gérées par le Conservatoire, sont immédiatement bordées par des jachères et bandes enherbées : leur maintien y apparaît essentiel. Or, l'Europe a décidé d'arrêter en 2008 le système des jachères obligatoires.

Mais la Chambre Régionale d'Agriculture de Picardie, propose le maintien de systèmes enherbés, notamment via son dispositif "Gestion de territoire". Ainsi, en 2008, une étude de ces systèmes enherbés sera conduite par le Conservatoire. Sur la base des expériences de terrain et d'échanges avec le monde agricole et cynégétique, des préconisations d'implantation et de gestion seront rédigées pour optimiser leur intérêt écologique.



Photo : B. Couvreur/CSNP

## De nouvelles colonies de Petit Rhinolophe (*Rhinolophus hipposideros*)

En 2008, dans le cadre d'une collaboration avec l'Office National des Forêts pour le Document d'Objectifs Natura 2000, une équipe Conservatoire/ONF a pu découvrir 5 nouvelles colonies de reproduction de Petit Rhinolophe en forêt de Compiègne et abords. Ces dernières viennent s'ajouter aux colonies déjà signalées par Eric BAS (CPIE des Pays de l'Oise) dans des Maisons forestières, et par le Groupe Chiroptères de Picardie Nature dans un château d'eau privé, dont les présences ont pu être confirmées.

Le Petit Rhinolophe est une chauve-souris très menacée en Europe du nord. En Picardie, l'essentiel des populations se concentrent entre le Compiégnois-Valois et le Laonnois et, isolément, dans le Vexin. Elle semble disparue du Plateau picard, du Bray, des Trois-Forêts...

Les forêts de Compiègne-Laigue-Ourscamps constituent probablement le massif le plus important pour cette espèce en Picardie. Aussi l'enjeu du nouveau programme régional Conservatoire-ONF de préservation des chiroptères est très élevé pour cette espèce sachant qu'il reste certainement d'autres colonies à découvrir, notamment dans des bâtiments privés. La connaissance et la protection de ces colonies sont indispensables à la survie de cette espèce dans notre région.



Photo L. Arthur

## Une nouvelle équipe Isarienne



Photos : R. Mornthey/CSNP

La composition de l'équipe Oise du Conservatoire a été modifiée au cours de l'année 2007. Depuis le 1<sup>er</sup> septembre 2007. En effet, Emmanuel DAS GRACAS, a été nommé Responsable départemental de l'Oise. Herbert DECODTS et Armelle PIERROUX ont rejoint l'équipe Isarienne en tant que Chargés de mission aux côtés des fidèles de l'équipe à savoir Jérémie LEBRUN et Damien TOP, Chargés d'études et de Marion POUCHAIN Assistante départementale de projets.

Armelle PIERROUX a effectué un stage au sein du Conservatoire de Basse-Normandie... "Ingénieur agronome spécialisée dans la gestion des espaces naturels, je suis arrivée en septembre à l'antenne Oise du Conservatoire. Ce qui m'intéresse, c'est la concertation : concilier sur un même site des enjeux parfois très différents, voilà un véritable défi !" Herbert DECODTS obtenu une maîtrise de biologie à Lille et effectué 5 ans en Deux-Sèvres en tant que Gestionnaire Espaces Naturels pour une Communauté de Communes, "j'ai intégré le Conservatoire des sites naturels de Picardie en mars, pour participer à la sauvegarde de nos espaces ruraux et tenter d'impliquer au maximum tous ses acteurs" Depuis mai l'équipe de l'Oise a pris ses quartiers dans les locaux de la Mie au Roy. Ce projet d'installation décentralisé a pris ses formes grâce aux travaux du chantier d'insertion de la Mie au Roy employé par la Ville de Beauvais. L'équipe est désormais proche des partenaires du Conservatoire et des sites en gestion, parée pour poursuivre l'action engagée depuis plusieurs années par les équipes antérieures.

PROFIL



# Sorties Nature, Chantiers Nature...



## **C** Samedi 26 janvier ..... Fignières (80)

Pour continuer les travaux de remise en lumière d'un des coteaux crayeux les plus remarquables de la Somme pour ses insectes et pour sa flore, rejoignez les habitants du village et des environs pour un bon bol d'air hivernal et convivial pour l'agrandissement de clairières, la fauche et la lutte contre l'essaimage des résineux. Chantier organisé en collaboration avec la commune et la société de chasse de Fignières, l'association Acrobike VTT et l'association des entomologistes de Picardie.

Rendez-vous : 9 h 00 et 14 h 30 à l'église de Fignières  
Durée : 3 h 30 heures le matin et 2 h 30 l'après-midi. Le midi : barbecue offert aux participants, le premier de l'année !

## **C** Samedi 2 février ..... Beuvardes (02)

Les étangs de Beuvardes recèlent bien des richesses et parmi celles-ci se trouve une importante population de batraciens. Une partie de cette population connaît une mortalité due à la route séparant l'étang de la Logette à la forêt de Fère. C'est pourquoi nous vous proposons de venir nous aider à l'installation d'une barrière à amphibiens ainsi qu'à l'entretien de l'étang. Contactez-nous afin de prévenir de votre participation en téléphonant au 06 88 24 79 70. Ce numéro de téléphone sera joignable tout au long du chantier. Chantier organisé dans le cadre de la Journée mondiale des zones humides

Rendez-vous : 10h00 à la mairie de Beuvardes.  
Durée : 2h30 le matin et 3h00 l'après-midi. Prévoir un pique-nique.

## **C** Samedi 2 février ..... Gouvieux (80)

Pour protéger les amphibiens en route pour leur migration de printemps, venez aider l'association Picardie Nature à installer un dispositif temporaire à Gouvieux, au niveau de 3 points de passage identifiés l'année dernière par des bénévoles.

Rendez-vous : 9 h 00 - Durée : 3 heures  
Pour plus de renseignements, contacter Françoise JOUVE au 03.44.57.36.55.

## **C** Dimanche 10 février . Péroy-les-Gombries (80)

Le chaos de grès et les pinèdes de la Pierre Glissoire attirent de nombreux visiteurs. Ses landes sèches sont des milieux rares qui abritent une faune surprenante (lézards verts, criquets, mantes religieuses...). Venez nous rejoindre pour exporter des branches coupées et améliorer l'accueil du public en ouvrant une partie du chemin (déroussaillage de roncières et coupe d'arbustes). Chantier organisé en collaboration avec la commune.

Rendez-vous : 10h puis 14h au parking de l'église  
Durée : 2h30 le matin et 3h l'après-midi  
Prévoir un pique-nique pour ceux qui viennent la journée

## **C** Samedi 16 février ..... Boves (80)

Venez aider l'association Picardie Nature à installer au bois Magneux un dispositif de 550 mètres pour permettre aux amphibiens de traverser la route pendant leur migration de printemps.

Rendez-vous : 9 h 30 sur le parking du bois Magneux à Boves  
Durée : 7 heures

## **C** Samedi 16 février ..... Choisy-au-Bac (60)

Venez aider l'association Picardie Nature et l'association Sauvegarde et Nature du Plessis-Brion au montage du dispositif de protection des batraciens le long d'une route très fréquentée. Rendez-vous : contactez M. Yves TROCME de l'association Sauvegarde et Nature au 03.44.76.19.01

## **C** Dimanche 17 février ..... Loeuilly (80)

Venez aider à installer le dispositif de massage des amphibiens en migration, au niveau de la coulée verte entre Amiens et Conty ; dispositif qui a permis de mettre en évidence la présence régulière du Triton Crêté.

Rendez-vous : sur la place de l'ancienne gare de Loeuilly à 9 h 00  
Durée : 3 heures. Inscription : Contactez l'association Picardie Nature au 03 22 97 97 87

## **C** Samedi 1<sup>er</sup> mars ..... Eclusier-Vaux (80)

Ce magnifique coteau très pentu domine les étangs de la vallée de la Somme. Pâturé depuis 10 ans par des chèvres, le site est réputé pour l'engagement et l'accueil des habitants du village qui participent activement aux chantiers de restauration. Au programme : débroussaillage au cœur des pelouses, ouverture de points de vues, aménagements en tressage de noisetiers.

Chantier organisé en collaboration avec la commune et le comité des fêtes d'Eclusier-Vaux, l'association « A Fleurs d'Eau » et la Maison Familiale et Rurale des Étangs de la Haute Somme.

Rendez-vous : 9h00 et 14h30 au Belvédère de Vaux  
Durée : 3h30 le matin et 3h00 l'après-midi. Chaussures de marches vivement recommandées.

Le midi : repas chaud et à l'abri offert aux participants par la commune et le comité des fêtes (nombre de couverts « limité » : inscription obligatoire au 03.22.76.06.13 ou par e-mail : mairie.eclusier-vaux@wanadoo.fr).

## **C** Samedi 8 et Dimanche 9 mars 2008 ..... Monchy-Saint-Eloi

Le Marais de Monchy-Saint-Eloi est une ancienne tourbière alcaline aujourd'hui boisée. Soucieuse de son patrimoine naturel, la commune a entrepris une démarche de préservation d'un marais et de zones boisées en partenariat avec le Conservatoire et l'ONF. Au cours de ce chantier, vous nous aiderez à poursuivre les travaux de restauration (bûcheronnage, débroussaillage...)

Chantier organisé en collaboration avec la commune de Monchy-St-Eloi, l'Office National des Forêts, la Société communale de chasse.

Rendez-vous : 9h30 et 14h00 le samedi et 14h le dimanche à la Mairie de Monchy-St-Eloi.

Durée : 2h30 le matin, 3 heures l'après-midi.  
Pour les personnes restant sur la journée, nous proposons de partager un pique-nique collectif constitué de toutes les spécialités que chacun choisira de faire découvrir aux autres bénévoles.

## **C** Samedi 15 mars ... Méricourt-sur-Somme (80)

Venez participer au 3<sup>ème</sup> chantier de restauration du Grand Marais de Méricourt-sur-Somme. Au programme des travaux : coupe et brûlage de saules envahissant la prairie humide et la roselière sèche. Tout au long du chantier, une séance de bagage d'oiseaux sera également présentée aux participants par un ornithologue.

Chantier organisé en collaboration avec la commune et la société de chasse de Méricourt-sur-Somme, dans le cadre du Festival International du Film Animalier d'Albert.

Rendez-vous : 9h00 et 14h à la Mairie de Méricourt-sur-Somme.  
Durée : 3h30 le matin et 3h00 l'après-midi.  
Le midi : barbecue offert aux participants par le Festival International du Film Animalier d'Albert.

## **S** Samedi 15 mars ..... Boves (80)

L'association En savoir Plus vous mènera à la découverte des amphibiens au cours d'une balade au bois Magneux.

Sortie organisée en collaboration avec l'association Picardie Nature et Amiens Métropole  
Rendez-vous : 17 h 00 sur le parking du bois Magneux. Durée : 3 h

Inscription et renseignements : Contactez En savoir Plus - tel : 03 22 47 17 77 - courriel : cj.ensavoirplus@free.fr

## **S** Samedi 15 mars ..... Corcy (02)

L'Office National des Forêts, en collaboration avec le Conservatoire et le Conseil général de l'Aisne, présentera l'action de sauvegarde des amphibiens en période de migration. Venez à cette occasion découvrir les amphibiens et leur habitat en forêt domaniale de Retz, au niveau des étangs de la Ramée.

Rendez-vous : 14 h 00 au parking des étangs de la Ramée  
Rens. et réservation : Contactez F. Fourmy au 03 23 96 00 95

## **C** Samedi 22 et Dimanche 23 mars .. Parfondru (02)

Venez découvrir et participer à la préservation du patrimoine

naturel exceptionnel de la commune de Parfondru. Ce premier chantier donnera un élan à l'action de préservation sur le terroir de Parfondru. Contactez-nous afin de prévenir de votre participation en téléphonant au 06 88 24 79 70. Ce numéro de téléphone sera joignable tout au long du chantier.

Chantier organisé en collaboration avec la commune et l'ONF  
Rendez-vous : 9 h 30 à la mairie de Parfondru puis sur le site.  
Durée : 2 h 30 le matin et 3 h l'après-midi. Prévoir un pique-nique et des bottes.

## **S** Vendredi 28 mars ..... Beauvais (60)

Aménagé pour lutter contre les inondations, le marais de Saint-Just-des-Marais offre aux visiteurs des milieux humides variés. La mairie de Beauvais en partenariat avec le Conservatoire vous invite à découvrir une partie de cette biodiversité à travers une sortie suivie d'un diaporama pour découvrir les Amphibiens.

Rendez-vous : 20 h 00 à la ferme de la Mie au Roy à Beauvais  
Durée : 3 h 00

Prévoir des vêtements chauds, des bottes et une lampe.

## **C** Samedi 29 mars ..... Blangy-Tronville (80)

Aux portes d'Amiens, le Grand marais de la Queue est une des plus belles tourbières de la vallée de la Somme.

Différents travaux d'entretien seront réalisés : coupe de saules, taille de rejets, ratisage. Les élèves des écoles de Blangy et Glisy viendront nous aider. Nous terminerons le chantier par un repas. Chantier organisé en collaboration avec la commune et les écoles de Blangy-Tronville et Glisy.

Rendez-vous : 9h00 face à l'église de Blangy-Tronville  
Durée : 4h00 - Prévoir des bottes.

## **C** Dimanche 30 mars .. Le Plessier-sur-Bulles (60)

Le larris du Cul de la Lampe au Plessier-sur-Bulles est typique des larris crayeux du plateau picard, composé de pelouses ouvertes et de formations de genévriers. Afin de préserver ces milieux ouverts, le Conservatoire s'est associé à un éleveur, pour limiter l'enrichissement des pelouses. Pour préparer la venue des moutons, il faut poser des clôtures et de débroussailler quelques zones, exporter des genévriers qui auront été coupés

Chantier organisé en collaboration avec la commune du Plessier-sur-Bulles et les chasseurs

Rendez-vous : 10h puis 14h au parking de l'église  
Durée : 2h30 le matin et 3h l'après-midi  
Prévoir un pique-nique si vous restez la journée

## **S** Vendredi 4 avril .. La Chaussée-Tirancourt (80)

L'Acon est un ruisseau qui s'écoule au creux d'une petite vallée humide aux milieux aquatiques et semi-aquatiques qui accueillent une diversité intéressante d'amphibiens (tritons, crapauds, grenouilles) que nous vous invitons à découvrir

Sortie organisée en collaboration avec la commune, le parc de SAMARA et l'association Picardie Nature, dans le cadre de la Semaine nationale du Développement Durable.

Rendez-vous : 20h00 sur le parking de SAMARA. S'il pleut, la sortie pourra être remplacée par un diaporama sur les amphibiens.  
Durée : 2 heures. Bottes et lampe torche indispensables.

## Samedi 5 avril ..... Oulchy-le-Château (02)

### Assemblée générale du Conservatoire des sites naturels de Picardie.

Nous vous attendons nombreux (adhérents ou non) pour participer à cette journée. Au programme :

- sortie de découverte du site de la Hottée du Diable à Coigny ou des landes de Fère en Tardenois.
- chantier nature à la Hottée du Diable à Coigny (samedi et dimanche)
- assemblée générale statutaire

Une information plus complète vous sera adressée ultérieurement.

Les actions menées par le Conservatoire sont permises par le soutien et la participation des adhérents, des donateurs et des bénévoles ainsi que par la collaboration et l'aide de différents partenaires dont :



ainsi que des communes et des structures intercommunales, des fondations ...