



LA LETTRE D'INFOS

DU CONSERVATOIRE DES SITES NATURELS DE PICARDIE

N° 52
SPECIAL AG 2008
16 MAI 2009

Directeur de la publication : Christophe Lépine
 Responsable de la publication : Céline Leeman
 Rédacteurs : Philippe Jolly, Céline Leeman
 Mise en page : Céline Froissart
 Illustrations : Jean Chevallier



Photo : C.Duffes

Sommaire

Rapport moral1
 Rapport d'activités2
 Rapport financier14

Rapport moral



par **Christophe LEPINE**,
Président du Conservatoire des sites naturels de Picardie.
Secrétaire général de la Fédération des Conservatoires d'Espaces Naturels

Chers adhérents, chers amis,

En cette année des 20 ans, et souhaitant largement laisser la parole aux différents acteurs qui participent à notre action et dont le président n'essaie d'être que le porte-parole, et compte tenu aussi du programme chargé de la matinée, ce bilan moral sera assez court.

Ouf ! puis-je lire actuellement sur les visages de certaines et certains – S'il est court c'est aussi parce que les grandes réformes visibles sont derrière nous. Le bureau et le Conseil d'administration élus il y a quelques années ont réalisés les grands bouleversements et évolutions qui ont permis aujourd'hui au Conservatoire d'être à la fois une Institution reconnue, le principal gestionnaire d'espaces naturels de la région Picardie.

Comme vous le savez, notre action sur le terrain se poursuit et se développe grâce à notre sens du partenariat. Il s'est encore accentué cette année, en témoignent d'ailleurs les conventions que nous signons cette année : CPIE Vallée de Somme, Picardie Nature, Syndicat Mixte baie de Somme. Dans la Somme justement, 2008 aura bien sûr été l'année de la concrétisation de notre partenariat avec le Conservatoire du littoral qui nous rend gestionnaire privilégié de ses acquisitions dans la vallée de la Somme...

Cette convention, ainsi que les partenariats en cours avec des structures comme l'association de préfiguration du PNR Picardie Maritime confortent notre assise départementale. Il nous appartiendra de clarifier néan-



1, Place Ginkgo- Village Oasis - 80044 Amiens Cedex 1
 Tél. 0 322 89 63 96 - Fax. 0 322 45 35 55
 E-mail : contact@conservatoirepicardie.org
 Site internet : www.conservatoirepicardie.org

Le Conservatoire des sites naturels de Picardie est membre du réseau national des Conservatoires d'Espaces Naturels



RAPPORT MORAL

moins notre rôle aux côtés de ce PNR, du Syndicat Mixte mais aussi par exemple de l'AMEVA pour rappeler notre spécificité de gestionnaire de milieux naturels.

Cette spécificité, qui se base aussi sur la volonté de complémentarité avec d'autres acteurs spécialisés dans d'autres domaines, nous la défendons aussi dans les autres départements. En 2008, nous avons travaillé dans l'Aisne à la clarification du jeu d'acteurs : j'ai particulièrement dû œuvrer pour expliquer à certains partenaires comme la Fédération des chasseurs de l'Aisne comment nous étions capables de travailler ensemble même si nous ne partageons pas les mêmes objectifs. Le message ne semble pas encore totalement compris, malheureusement.

Dans l'Oise, nous avons développé plus encore le partenariat avec le Conseil général et clarifié là encore le jeu d'acteurs, par exemple en continuant de positionner le Conservatoire à sa juste place sur le territoire du PNR Oise Pays de France ou sur le marais de Sacy. Grâce à notre équipe départementale, le Conservatoire a renoué avec la contractualisation de nouveaux sites s'est impliqué fortement aux côtés de la commune de Saint Pierre es Champs et des services de la Région pour enclencher la mise en place de la 1ère Réserve naturelle régionale.

Plus transversalement, mais je laisse le trésorier l'évoquer, la gestion de la structure, grâce au travail des équipes administratives et financières, a été particulièrement efficace cette année. Preuve de l'amélioration de nos procédures dans un contexte administratif de plus en plus complexe voire concurrentiel. Même si je dois remercier l'Etat, l'Union Européenne pour leur soutien, je dois reconnaître que la gestion des programmes européens côté français nous pose de nombreuses difficultés qu'il nous faudra, M. le Préfet, régler. Il ne faut pas s'y tromper : sans une équipe et une gestion efficaces des temps et des finances, les actions concrètes pour la nature et la biodiversité ne seraient pas possibles.

Nous avons également engagé la réforme de notre service communication.

A côté de cette gestion quotidienne et du développement des projets, nous avons aussi décidé de remettre en avant d'autres priorités, et les « valeurs » de notre engagement. En effet, maintenant, seulement mainte-

nant, après ces années passées à faire prendre au sérieux à tous notre façon de travailler, nos missions, notre sens de la concertation, du partenariat et de l'appropriation par les habitants, nous pouvons et nous devons remettre en avant les fondamentaux que certes nous n'avons jamais perdu de vue mais que nous n'avons pas mis sur le devant de la scène : notamment notre responsabilité scientifique et les résultats concrets de la gestion que nous menons... Nous allons nous atteler dans les années qui viennent à afficher, mieux analyser et promouvoir les résultats scientifiques en matière de biodiversité et susciter des projets qui permettent d'aller plus loin dans la lutte sans merci que nous menons pour enrayer la disparition de la nature et des espèces et espaces remarquables tout en intégrant dans une vision plus globale que l'on a renommé depuis quelques années : Trame verte et bleue.

Autre dossier que nous continuons à déployer : l'assise citoyenne et bénévoles et l'accès à la nature du grand public. Notre politique de développement des adhérents et de l'implication de bénévoles à travers les chantiers et la responsabilisation accrue des Conservateurs bénévoles de sites a continué en 2008 et nous avons pris des dispositions pour qu'elle s'accroisse encore cette année. Autre engagement que nous renforçons : l'assise pédagogique et la façon dont nos sites doivent être animés pour différents publics. Cela passe par un renforcement de nos activités sur ce thème en interne – dans la limite que nous nous sommes fixée bien sûr – le développement du bénévolat sur ce sujet et la délégation dans le

respect de l'action Conservatoire d'une partie des animations à des structures spécialisées, en particulier les CPIE.

Enfin, je terminerai sur ces 20 ans que nous fêtons aujourd'hui. Nous avons voulu souhaiter cet anniversaire dans une certaine modestie – l'heure n'est pas forcément pour tout le monde et partout aux grandes réjouissances. Nous avons voulu le faire aussi spécialement pour les acteurs réels de notre action : les bénévoles et les salariés. Vous apprécierez je pense cette journée, les publications spéciales « 20ans » ou encore les concerts de la résidence de l'orchestre de Picardie réalisées cette année avec nous. Beaucoup, Monsieur le président de la fédération, ont aussi apprécié le congrès national des Conservatoires d'espaces naturels dont la tenue en septembre dernier a permis de montrer à l'ensemble de notre réseau et de nos partenaires la qualité de notre travail et de leur donner une vision différente et avant-gardiste de notre Picardie.

Je peux vous le dire, en guise de conclusion, tous nos collègues des autres régions de France nous l'ont répété : nous pouvons être fiers de nos actions, fiers de nos activités, fiers de nos résultats. En vingt ans, vous tous ici présents, vous en avez fait des choses !

**Lancement des souscriptions
Sauvons les chauves-souris !
et SOS Orchidées
lors de l'Assemblée générale !!!**



CONSERVATOIRE
des sites naturels de Picardie
20 ANS

**Sauvons les
chauves-souris !**

Souscription régionale 2009

En 2009, le Conservatoire a la possibilité d'acquiescer une cavité dans le Sud Ouest de l'Oise et doit rassembler la somme de 8 500 € avant le 30 novembre 2009. Cette cavité est la 2^e plus fréquentée de la Vallée de l'Automne. 50 à 100 individus ont pu y être observés, dont le grand Rhinolophe, très menacé en Picardie, ainsi que le petit Rhinolophe, le Vespertillon à oreilles échancrées, le Vespertillon de Bechstein et le grand Murin. Les chauves-souris trouvent sur le site un lieu d'hivernage et aux alentours un terrain de chasse favorable. Cette acquisition participerait à la volonté du Conservatoire d'établir un réseau de cavités tous les 15 kilomètres en Vallée de l'Automne.

Afin de permettre au Conservatoire de préserver les chauves-souris et les cavités qui les abritent, vous pouvez participer à la souscription régionale en renvoyant le bulletin ci-contre au :

Conservatoire des sites naturels de Picardie
1 Place Ginkgo - Village Oasis
80 044 AMIENS Cedex 1

CONSERVATOIRE
des sites naturels de Picardie
20 ANS

**S.O.S
Orchidées**

Souscription régionale

Lancée il y a une quinzaine d'années, une première souscription «SOS Orchidées» avait permis de constituer un fond de près de 12 500 € pour la protection des pelouses à orchidées. En 2001, plus de 2 500 € ont servi à l'acquisition de pelouses à Gauville dans la Somme.

Aujourd'hui, ce fond va être épuisé pour la protection de pelouses à orchidées à Béthéry-Saint-Martin dans l'Oise, où l'on y trouve des Linodores à feuilles avortées (rares et protégées en Picardie), des Orobanches du Serpolet (rares en Picardie) et des Orobanches du trèfle (exceptionnelles en Picardie). L'acquisition des parcelles de pelouses permet de compléter le réseau de sites d'intervention sur la commune de Béthéry-Saint-Martin.

La souscription est donc relancée : nous avons besoin de reconstituer un fond pour la protection des pelouses à orchidées de Picardie.

Pour nous aider, vous pouvez participer à la souscription régionale en renvoyant le bulletin ci-contre au :

Conservatoire des sites naturels de Picardie
1 Place Ginkgo - Village Oasis
80 044 AMIENS Cedex 1

RAPPORT D'ACTIVITÉS

Rapport d'activités



par Sébastien Carolus, Secrétaire du Conservatoire des sites naturels de Picardie

Ce rapport d'activités vous expose quelques éléments des activités du Conservatoire pour l'année 2008, il n'est en aucun cas exhaustif des actions poursuivies.

Les partenariats fondamentaux

Avec l'Etat



Le programme 2008 a été marqué par les travaux autour de Natura 2000, dispositif pour lequel l'implication du Conservatoire a permis de réaliser la charte Natura 2000 pour les marais de la Souche permettant d'intégrer des mesures de défiscalisation pour les propriétaires engageant de bonnes pratiques de gestion et de mettre en œuvre le premier contrat Natura 2000 dans les Marais de Sacy. Au total ce sont 38 contrats sur sites et hors sites dont le Conservatoire contribue directement à la création, l'animation et la gestion.

Le Conservatoire a continué de participer à la mise en œuvre de Mesures agro-environnementales territorialisées se traduisant par la signature d'un contrat en vallée du Liger et de trois contrats en Moyenne Vallée de la Oise.

Avec le Conseil régional

L'année a été marquée par la contribution du Conservatoire à la finalisation par la Région de l'élaboration de la stratégie régionale du patrimoine naturel.

L'équipe a travaillé la refonte globale de la convention de partenariat dans l'objectif de rédiger une convention de partenariat pluriannuelle avec déclinaison annuelle.

L'implication renforcée du Conservatoire pour l'outil « Gestion de territoire », sur l'enjeu « biodiversité et corridors écologiques » a abouti notamment à la signature du premier contrat Gestion de territoire de l'Oise par un éleveur partenaire du Conservatoire : Monsieur JOSSELIN pour la gestion des pelouses communales d'Auteuil et de Berneuil-en-Bray.

Avec les services du Conseil régional, nous avons aussi démarré la réflexion pour le classement en réserve naturelle régionale de la Côte-Sainte-Hélène à St-Pierre-es-champ dans l'Oise.

Avec les Conseils généraux

Avec le Conseil général de l'Oise, l'investissement du Conservatoire a notamment permis de réaliser 2 bilans du patrimoine naturel sur les territoires du Grand Beauvaisis et du Pays sources et vallées et d'engager une animation de

l'exposition sur les milieux naturels en partenariat avec les Maisons du Conseil général.

Avec le Conseil général de l'Aisne, le Conservatoire a participé à la réalisation du schéma des espaces naturels sensibles de l'Aisne, et a débuté sa contribution au fond documentaire de Géodomia.

Avec le Conseil général de la Somme, et les différents partenaires locaux, le Conservatoire a participé à la tenue du Forum des zones humides en mai en qui a été le point fort de la mise en place du nouveau dispositif de maîtrise foncière partenarial entre le Conseil général, le Conservatoire du littoral et le Conservatoire des sites naturels de Picardie. Nous avons dans la foulée aux côtés du Conseil général préparé la mise en œuvre d'une politique agro-environnementale dans la vallée de la Somme entre Amiens et Abbeville..

Avec l'Agence de l'eau Seine-Normandie

Nous avons poursuivi la réflexion sur les indicateurs de gestion en zones humides.

Avec l'Agence de l'eau Artois-Picardie

Le fait marquant de l'année 2008 est la réalisation d'une convention cadre entre l'Agence et le Conservatoire.

Avec la Ville de Beauvais

Inauguration officielle du centre « Ecospace de la ville de Beauvais » et de l'antenne Oise du Conservatoire situé dans l'enceinte de ce nouveau centre pour les associations de Beauvais. L'antenne de l'Oise est aujourd'hui complètement fonctionnelle et intégrée aux acteurs locaux, ce qui est une réussite partenariale.



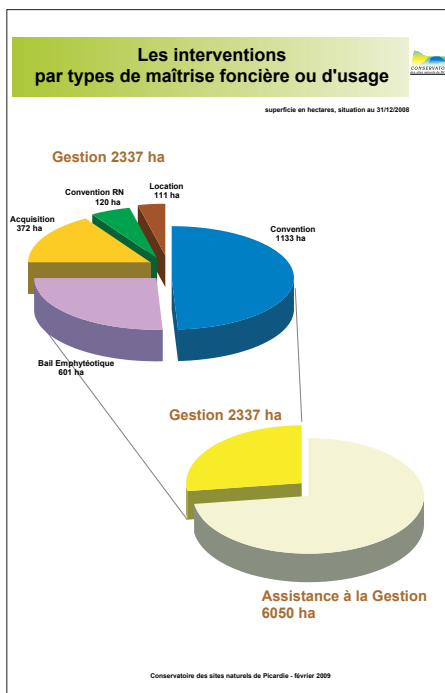
Le soutien de fondations ou du privé

GDF Suez et la Caisse d'épargne ont participé au soutien du Congrès 2008 des Conservatoires. Onyx valnor continue à apporter un soutien financier à la gestion du site de Bailleul-sur-Thérain dans l'Oise.

RAPPORT D'ACTIVITÉS

La maîtrise foncière et d'usage au 31 décembre 2008

Evolution des contractualisations en gestion directe
Le Conservatoire a contractualisé 9 sites supplémentaires et procéder à l'extension de 3 sites pour une surface totale de 194 hectares.



Le Conservatoire intervient ainsi sur 2337 hectares en gestionnaire direct sur 127 sites
1080 hectares sont gérés dans l'Aisne pour 51 sites
596 hectares sont gérés dans la Somme pour 36 sites
661 hectares sont gérés dans l'Oise pour 40 sites



Type de milieu

Les proportions par type de milieux des surfaces que nous gérons restent toujours dans les proportions suivantes : 45 % de milieux humides et 45 % de milieux secs, et 10 % de plans d'eau.

Evolution des contractualisations en assistance à la gestion

Le Conservatoire a contractualisé 405 hectares pour 14 sites. En terme d'assistance à la gestion sur des terrains appartenant à des collectivités ou à des propriétaires privés ou à l'Etat, le Conservatoire intervient désormais sur 27 sites pour une surface de 6 050 hectares.

Modes de maîtrise foncière et d'usage

Le Conservatoire gère en propriété propre 16 % des

sites hors assistance à la gestion soit 372 hectares. La proportion diminue chaque année au profit de la croissance de la gestion par contractualisation.
En gestion directe, ce sont les collectivités territoriales qui représentent le principal propriétaire de sites pour 1626 hectares soit 70 % de la surface gérée.

La réglementation dans la gestion

143 sites sur 153 sont inventoriés en ZNIEFF soit 8245 hectares pour 8387 hectares au total, soit 98 % des superficies gérées.
Les 2/3 des sites, soit 98 sites en gestion pour 2622 hectares sont situés en zone Natura 2000.
12 sites en gestion pour 327 hectares bénéficient de mesures de protection réglementaires telles que les Arrêtés Préfectoraux de Protection de Biotope ou APPB, le statut de Réserves Naturelles Nationales.
Le Conservatoire intervient sur 3 des 5 Réserves nationales de la Région Picardie.
Il intervient directement sur 9 des 10 APPB picards

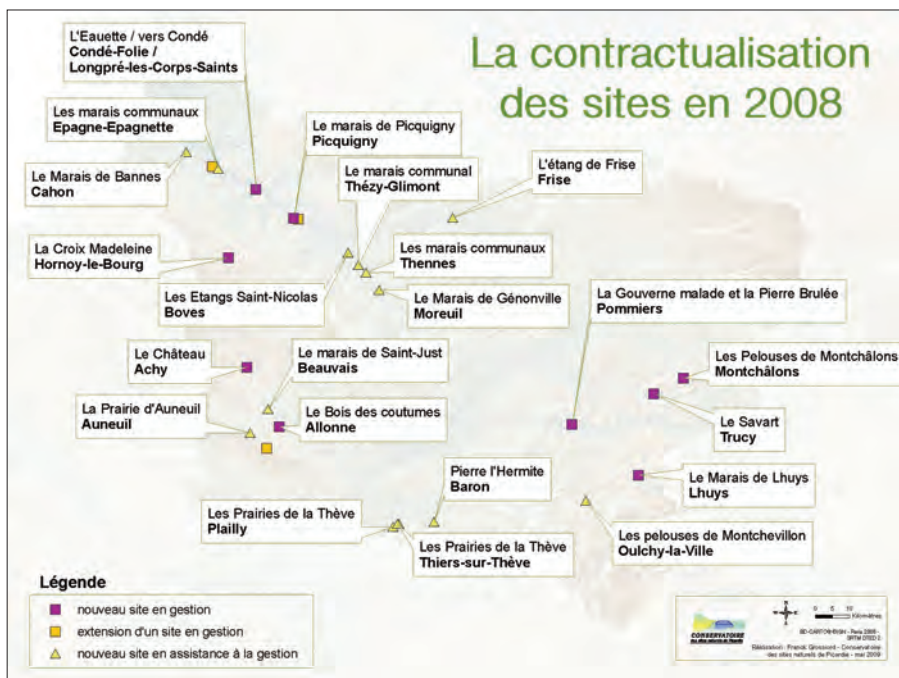
Les nouveaux sites 2008

Quelques éléments marquants des apports pour la protection du patrimoine avec contractualisation des nouveaux sites :

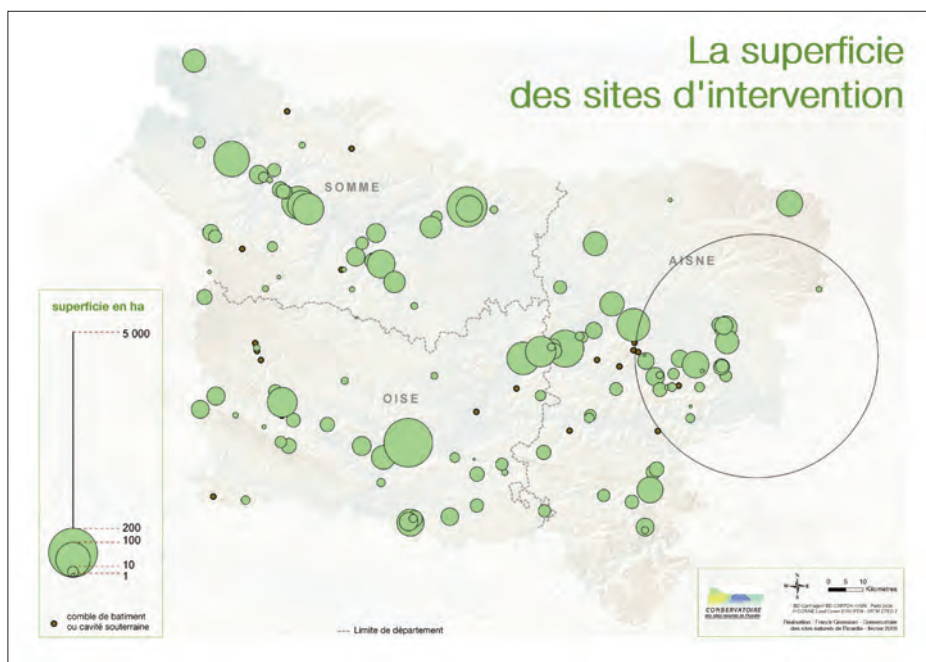
Pour l'Aisne

Contractualisation de 5 sites de pelouses parmi celles de plus forts enjeux pour la région : pelouses privées de Pasy, Trucy et Montchevillon et pelouses communales de Pommiers et Montchâlons.

Les pelouses communales de Montchâlons sont l'un des joyaux du patrimoine naturel régional. Elles héber-



RAPPORT D'ACTIVITÉS



Pour l'Oise

Avec ses dernières contractualisations, le Conservatoire constitue un ensemble de sites pour la préservation de plusieurs nouvelles espèces menacées : l'Agrion de Mercure, la Benoîte des ruisseaux, l'Orchis grenouille, la Scabieuse des prés et complète de manière déterminante le réseau de préservation des sites de reproduction du Grand Murin.

Sur le territoire du PNR Oise Pays France, contractualisation avec 3 exploitations agricoles pour un total de 56 hectares dénommés « Les prairies de la Thève » :



Photo : CSNP

Les prairies de la Thève

Sur l'ensemble de ces terrains, présence de la plus forte densité isarienne d'Agrion de Mercure, une libellule d'intérêt communautaire, et présence marquée du Nacré de la Reine des Prés, papillon rare des mégaphorbiaies des zones humides & terrain de chasse de la Bondrée apivore nichant dans les bétulaies à molinies du Parc Astérix.

Sur l'exploitation de madame Grésillon : présence de l'Orchis grenouille, orchidée légalement protégée, exceptionnelle en Picardie, l'Orchis bouffon, la Scabieuse des prés, la Benoîte des ruisseaux et de l'une des rares populations de l'Oise de Zygène Turquoise.

Sur l'exploitation du GAEC Bahu : présence de l'unique population de la Laïche puce de l'Oise, espèce végétale protégée par la loi, une des seules zones de l'Oise de bas-marais acidocline à Mouron délicat, à hydrocotyle et Jonc acutiflore. Une des rares pâtures à bovins du PNR Oise Pays de France ou coexiste des bas-marais acides et calcaires.

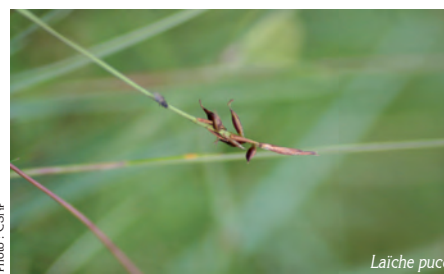


Photo : CSNP

Laïche puce

Evolution de la maîtrise du foncier et de l'usage entre 1989 et 2008



Évolution du nombre de sites et de la superficie - Région Picardie

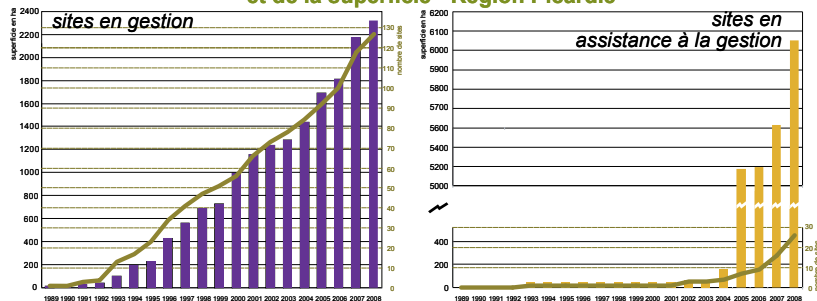


Photo : CSNP

Laïche de Haller

gent notamment la seule population picarde connue de Laïche de Haller. Après celle de Vauxaillon en 2006, la convention pour les pelouses de Montchevillon est une nouvelle avancée concernant des terrains exploités par un éleveur en agriculture biologique.

Renforcement du réseau de sites d'hibernation de chauves-souris en partenariat avec l'ONF avec la contractualisation de la cavité de la Croix-Girois à Cessières.

Trois nouveaux sites en zones humides permettent le renforcement du réseau de sites gérés des marais de la Souche avec les communaux de Mâchecourt.

La contractualisation avec la commune de Lhuys dans

le Tardenois pour la gestion du marais communal situé dans le même contexte que le marais de Branges et présentant comme celui-ci des potentialités de bas marais à Laïche de Davall uniques pour la Picardie.



Photo : CSNP

Gentiane des marais



Photo : CSNP

La vallée de la Muze et les marais de Lhuys

Renforcement du réseau de sites gérés sur la commune de Mauregny-en-Haye avec la signature d'un bail emphytéotique avec le Comité Communal d'Action Social, ce qui porte la gestion Conservatoire sur un ensemble exceptionnel de l'ordre de 50 hectares.

RAPPORT D'ACTIVITÉS

Sur l'exploitation de monsieur Dufresne : zones de prairies humides à Colchique d'automne avec expérimentation de restauration de prairies floricoles typiques.

La contractualisation avec le Château d'Achy s'explique par la présence des 50 Grands Murins hébergés sur le site et représentants la troisième population de colonie à Grand murin de l'Oise.

Les Prairies d'Auneuil nouvellement contractualisées sont une des dernières prairies de fauche floricole humide du Pays de Bray : avec l'Orchis grenouille, orchidée légalement protégée, très rare à exceptionnelle en Picardie, le Scorzonère humble, l'Orchis fistuleux la Valériane dioïque et la Benoîte des ruisseaux.

Les landes de Pierre l'hermite sont la dernière plus grande de junipénaie sur landes de l'Oise.

L'entrée des landes d'Allonne permet au Conservatoire de gérer la dernière population connue de Serratule des teinturiers de l'Oise, une des deux ou trois de Picardie, une des trois dernières populations de Genistelle ailée de l'Oise, et l'une des six connues de Picardie.



Photo : H. Decots / CSNP

Serratule des teinturiers

Enfin le Marais st-Just propriété de la ville de Beauvais proche de l'antenne Oise apporte au Conservatoire la gestion de la plus belle population de Benoîte des ruisseaux.

Pour la Somme



Photo : B. Couvreur

Le marais d'Espagne-Epagnette

La contractualisation par convention des 120 hectares de marais communaux d'Espagne-Epagnette, s'explique par son intérêt patrimonial exceptionnel :

- en terme d'habitats avec principalement des prairies tourbeuses, des herbiers aquatiques sur sols tourbeux
- en terme floristique avec notamment, au sein du

marais d'Espagne, une population de plusieurs centaines de Fritillaires pintades au niveau de layons fauchés et une belle station d'Ache rampante, ombellifère d'intérêt européen, abondante au sein du marais pâturé d'Epagnette ; mais aussi, la Gesse des marais, la Renoncule grande douve, le Ményanthe trèfle d'eau, la Baldellie fausse-renoncule...

- en terme ornithologique : la présence de la Cigogne blanche et du Vanneau huppé nicheurs en font le seul site de nidification de la Cigogne blanche entre Amiens et Abbeville.

Cette contractualisation nous permet de consolider l'intervention du Conservatoire sur ce secteur de la vallée où les enjeux patrimoniaux sont exceptionnels et ainsi de densifier le réseau de sites protégés sur l'entité 'moyenne vallée de la Somme'.

Les marais communaux de Thennes/Berteaucourt les Thennes sont des anciennes gravières de plus de 60 hectares. Site le plus accueillant de la vallée de l'Avre pour les oiseaux tels que la Rousserolle turdoïde, le Busard des roseaux, le Blongios nain, les canards plongeurs... et présentent de nombreux enjeux floristiques sur les reliques du marais tourbeux avec le Mouron délicat, la Laïche ampoulée, le Marisque, l'Orchis négligé, le Rubanier nain...). Elles constituent un maillon majeur en terme de connexion écologique entre Haillies et Moreuil.

La cavité à chauve-souris d'Hornoy-le-Bourg appartenant à un propriétaire privé avec lequel nous avons conventionné pour une durée de 10 années représente une des cavités majeures du département de la Somme



Photo : S. Maillier

Les marais communaux de Thennes / Berteaucourt-les-Thennes

pour l'hibernation des chauves-souris avec environ 145 individus. Quasiment toutes les espèces hivernant en cavité présentes dans la Somme y sont retrouvées avec notamment le Grand Murin, le Grand Rhinolophe et le Murin à oreilles échancrées. De plus c'est un maillon essentiel du réseau de sites de la vallée du Liger.



Photo : N. Cottin / CSNP

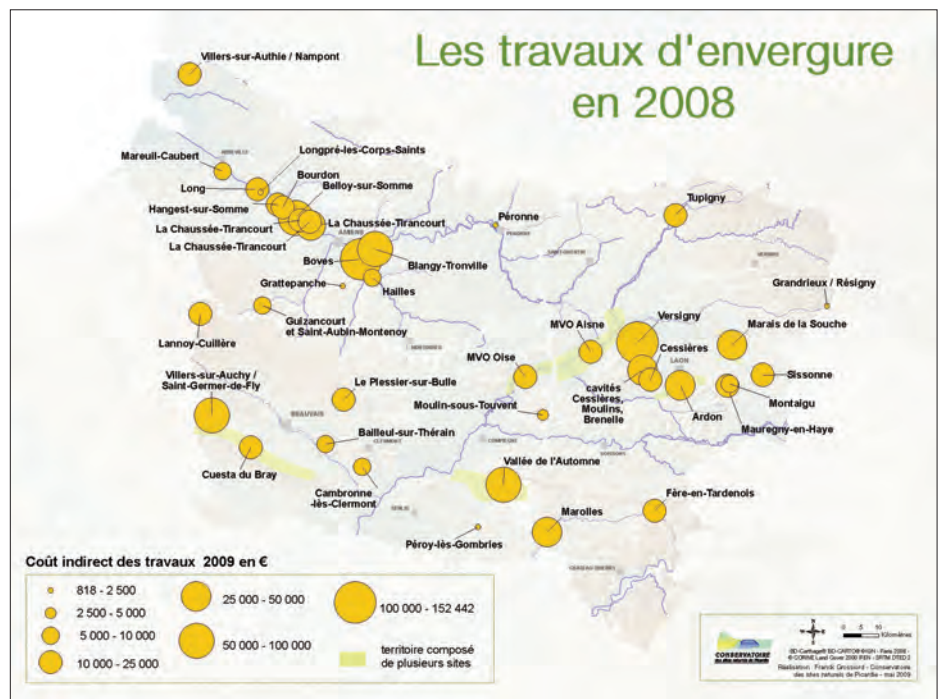
Cavité à chauves-souris d'Hornoy-le-Bourg

La gestion de sites

22 plans et notices de gestion finalisés :

Le marais de Tirancourt et la Vallée d'Acon, la Montagne de Guizancourt, les larris et cavités souterraines de la vallée du Liger, le marais des Cavins, la Montagne de Montenois, les marais de la Chaussée-Tirancourt et Belloy sur Somme.

Les Marais, landes et pelouses de Mauregny-Montaigu,



RAPPORT D'ACTIVITÉS

Six sites des Marais de la Souche, Domaine de la Solitude à Laon, Prairies de Presles-et-Thierry, Marais de Comporté à Urcel, Prairies du Val de Serre à Grandrieux.

Les landes de Péroy-les-Gombries, la Côte-Sainte-Hélène à Saint-Pierreès Champs, les pelouses et marais de Cambronne-les-Clermont, les landes d'Allonne, la pelouse de Fouquénies, le Marais Saint-Just à Beauvais, et en partenariat avec le CRPF et le PNR Oise Pays de France : le golf de Mortefontaine, les landes de la Pierre l'ermite.

Le pâturage



Photo : CSNP

Sur le pâturage, quelques chiffres :

Hors sites Moyenne Vallée de l'Oise, il y a 49 sites pâturés, 1327 ovins, 50 caprins, 63 équins et 150 bovins soit total de 1590 bêtes.

Dans la Somme, à Long, 4 poulains camarguais sont nés sur le site.

Dans l'Oise, la mise en place du pâturage a été marquée par le retour des moutons à Bailleul sur Thérain et l'arrivée de Highland cattle à Saint Gemer de Fly / Villers sur Auchy

Première action concertée entre le Conservatoire et l'ONF pour la gestion de landes en forêt domaniale sur la commune de Cessières dans l'Aisne en collaboration avec un éleveur ovin.

Quelques résultats de la gestion dans la Somme



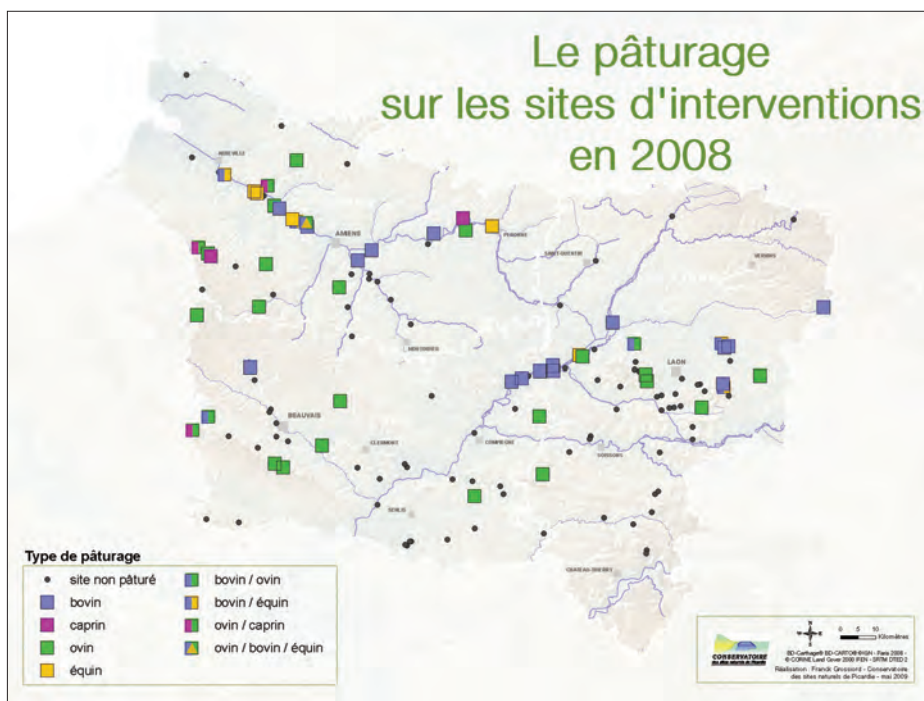
Photo : CSNP

Le Liparis de Loesel (*Liparis loeselii*)

Première station continentale du Liparis de Loesel en Picardie (espèce exceptionnelle et en danger critique d'extinction en Picardie), le Grand Marais de la Queue à Blangy-Tronville en a

accueilli en 2008 une population de l'ordre de 300 pieds dont 30 en fleurs.

Depuis plusieurs années, des mesures de gestion spéci-



ifiques de type fauche et ratissage fin, conduites notamment par le Conservateur bénévole Maurice Duquef, permettent à la population de Liparis de suivre une progression exponentielle (33 pieds en 2006, 100 pieds en 2007, 300 pieds en 2008).

Le Blongios nain (*Ixobrychus minutus*)

Considérée comme espèce prioritaire dans les documents de gestion puisque l'espèce est rare et en danger d'extinction en Picardie, le Blongios nain semble profiter des opérations de gestion visant le maintien de bosquets de saules entrecoupés de petits massifs de roseaux en eau.

En vallée de la Somme et de l'Avre, les observations en période de nidification sur les sites gérés par le Conservatoire deviennent de plus en plus régulières.

En 2008, un nid occupé est recensé sur le marais de Blangy-Tronville. Cette même année, il est noté comme nicheur probable sur les marais de Boves, de Tirancourt, de Belloy-sur-Somme et de Hailles.

La Fritillaire Pintade (*Fritillaria meleagris*)

La Fritillaire pintade ou « Tulipe des marais » est une plante exceptionnelle en Picardie, menacée d'extinction, et protégée au niveau régional

Elle n'est présente en Picardie que dans le département de la Somme, où le bastion de la population est situé à l'amont d'Abbeville. D'après de récentes prospections, les deux stations principales sont le marais d'Espagne-Epagnette et les prairies bordant l'étang le Maçon à Mareuil-Caubert qui concentre aujourd'hui la plus grande population connue de Picardie et des régions voisines du Nord-Pas-de-Calais, de Haute-Normandie, d'Ile-de-France et de Champagne-Ardennes.

La fauche exportatrice conduite régulièrement depuis

2003 sur le secteur de l'étang le Maçon, propriété du Conseil général qui gère le Conservatoire, semble être le moyen le plus efficace pour garantir la préservation de cette espèce sur le long terme. Concernant les dates optimales d'intervention : une fauche en fin d'été voire d'automne est certainement à privilégier car elle permet de limiter la hauteur d'herbe au début du printemps suivant, pleine période de croissance de la plante. Après une nette progression durant les premières années de gestion, la Fritillaire semble aujourd'hui se stabiliser. Au total, 666 individus fleuris ont été recensés en 2008.

L'Ache rampante (*Apium repens*)

L'Ache rampante, petite plante de la famille des Apiacées est considérée comme très rare et menacée d'extinction en Picardie. Ses seules stations picardes connues se trouvent en vallée de la Somme et en Plaine Maritime Picarde.

Suite à sa découverte fin 2007 sur le marais d'Halles (commune de Péronne), un test de décapage a été réalisé en 2008 pour favoriser l'habitat de cette espèce (prairies humides pâturées). Par ailleurs, il semble que le pâturage, mené par des chevaux camarguais sur le site depuis 1993, joue un rôle crucial pour la conservation de cette espèce.

La surface occupée par l'Ache rampante est d'environ 400 m² en 2008. La création de 10 vasques supplémentaires est programmée pour 2009.

RAPPORT D'ACTIVITÉS

Quelques résultats de la gestion dans l'Aisne

La Grassette du Portugal et la Laïche de Davall

Les dernières populations régionales connues de Grassette du Portugal et Laïche de Davall ont bénéficié des travaux de fauche de layon du marais de Branges. La population de Grassette est ainsi passée d'une cinquantaine de pieds en 2007 à 106 pieds en 2008.



Photo : CSNP

La Rossolis à feuilles rondes

A Royaucourt-et-Chailvet, des travaux tests d'étrépage menés en 2007 et 2008 sur quelques mètres carrés ont permis le développement de la population relictuelle de Rossolis à feuilles rondes du site.

139 pieds ont ainsi été dénombrés en 2008 contre 39 en 2007. Ce résultat est encourageant dans la perspective de la réalisation cette année d'un étrépage à grande échelle.

L'Aconit du Portugal

Le débroussaillage de clairières dans les zones humides de Fère-en-Tardenois a permis le développement de plus de 3000 pieds fleuris d'Aconit du Portugal.

La Gentiane ciliée et la Filipendule à six étamines

Les travaux réalisés par les bénévoles sur le site d'Oeuilly ont été bénéfiques à la Gentiane ciliée et à la Filipendule à six étamines. Ainsi, après que le Conservatoire Botanique National de Bailleul ait prélevé, en 2007, 3 des 4 derniers pieds fortement menacés pour essayer de conserver l'espèce en ex-situ, ces travaux ont permis l'apparition de trois nouveaux pieds sur le site en 2008. Concernant la Filipendule, deux pieds ont fleuri pour la première fois.

Cavité de Verneuil-sous-Coucy

En 2008, l'effectif de chauves-souris hibernantes dans la cavité de Verneuil-sous-Coucy était de 238 individus. Ce chiffre record est à comparer avec les 64 individus présents en 1993, année de la fermeture de la cavité.



Photo : N.Cottin / CSNP

Grand Murin

Quelques résultats de la gestion dans l'Oise

L'intervention du Conservatoire permet de maintenir les effectifs de plusieurs populations d'espèces végétales et animales menacées en Picardie :

Le Millepertuis des marais (Hypericum elodes)

Présent sur Parc Astérix à Plailly. Cette année le Conservatoire et l'O.N.F. ont contribué, sous l'égide du Conservatoire Botanique National de Bailleul, et grâce au soutien du PNR Oise Pays de France, au premier plan concerté de conservation de cette espèce menacée. Le nouveau test de décapage du site a été concluant car il est réapparu des centaines de plantules du Millepertuis des marais



Photo : CSNP

L'Orchis brûlé (Orchis ustulata)

La plus forte population se situe à Cambronne-les-Clermont. C'est d'ailleurs la seule population picarde revue en 2008, avec plus de 100 pieds.

La Serratule des teinturiers (Serratula tinctoria)

La seule population a bénéficié en 2008 à Allonne d'une mise en fauche tardive ce qui a permis aux pieds de fructifier faisant apparaître plus d'une centaine de pieds,

Le Miroir (Heteropterus morpheus)

Les travaux engagés avec le PNR Oise Pays de France ont également permis de faire le point sur les populations de Miroir, un papillon devenu rare en Picardie, afin de prendre en compte l'espèce pour la restauration des corridors en forêt d'Ermenonville dès 2009.

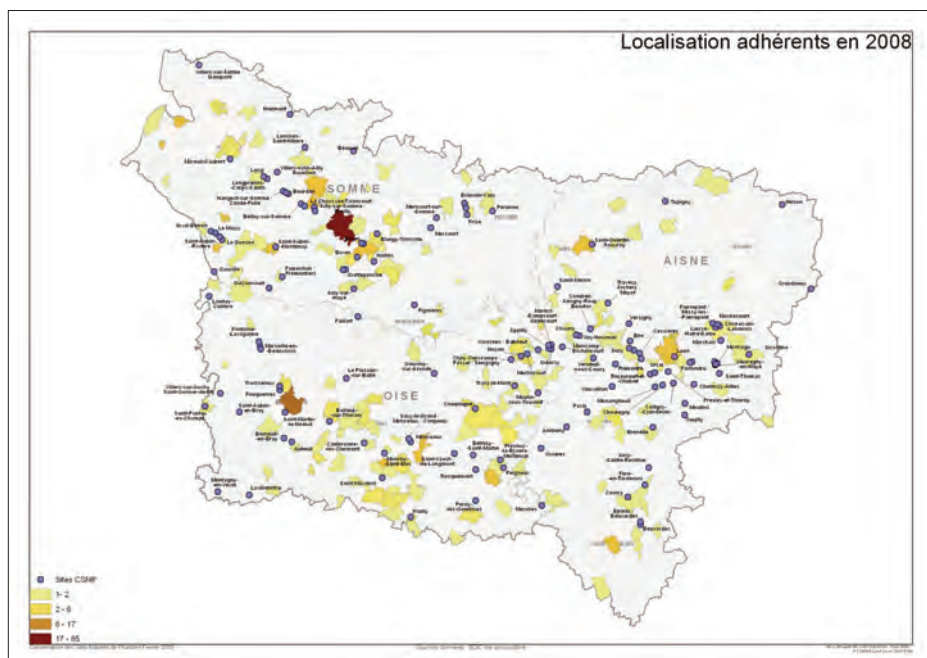
Amélioration de l'accueil du public & aménagements de sites

- sécurisation du sentier de visite de la Falaise de Tupigny par la pose de garde-corps, de marches et d'une chicane,
- 3ème phase d'équipement de la Réserve Naturelle de Boves pour l'accueil des personnes à mobilité réduite (600 m de nouveau sentier) et équipement de l'ensemble de la boucle (1600m) pour l'accueil des déficients visuels et non voyants,
- mise en place de 2 ponts permettant d'accéder avec des engins semi-lourds dans le marais de Marolles, complétés d'un platelage et de passerelles piétonnier pour mettre en sécurité le marais en vue de l'accueil du public,

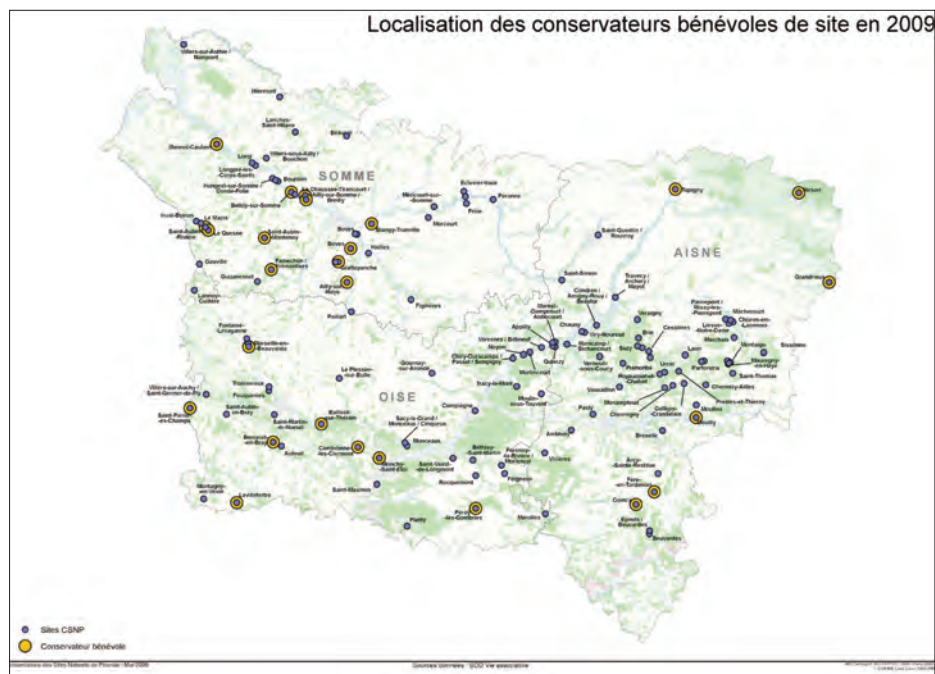


Photo : N.Cottin / CSNP

Réserve Naturelle de l'Etang Saint-Ladres - Boves (80)



RAPPORT D'ACTIVITÉS



- mise en place de 2 ponts pour permettre l'accès des animaux sur les sites de Pierrepont et Missy-les-Pierrepont,



L'assise citoyenne et bénévole



- platelage provisoire sur le marais de Tirancourt à l'occasion de la fête de la nature, dans le cadre de la préfiguration de l'accès au public permanent de cette tourbière,

- construction d'un observatoire ornithologique à Liesse-Notre-Dame aux normes « Tourisme et Handicap » pour les personnes à mobilité réduite et réflexions sur la faisabilité d'un cheminement stabilisé pour mettre en cohérence les équipements déjà réalisés et celui-ci,

- suivi et conseil pour l'ensemble de la démarche d'interprétation du marais de Méricourt-sur-Somme en accompagnement du CPIE Vallée de Somme,

- Mise en chantier de la démarche d'interprétation de la Réserve naturelle des Landes de Versigny, confiée au CPIE des Pays de l'Aisne,

- 1 panneau de présentation des Tourbières de Saint-Pierre-ès-Champs,

- 1 panneau de site de la Vallée d'Or à Babœuf,
- remplacement de 4 panneaux d'information à Péroy-les-Gombries et d'un panneau à Coincy suite à des dégradations volontaires.

492 adhérents au 31 décembre 2008, situation stable depuis plusieurs années.

28 chantiers grand public avec 411 participants représentant 2000 heures de bénévolat.

20 chantiers nature avec des scolaires représentant 600 participants et 3000 heures de bénévolat.

41 chantiers nature avec des groupes constitués, tels que l'Epide, les Blongios représentant 535 participants et 4032 heures de bénévolat.

13 interventions de bénévoles sans encadrement de l'équipe technique ont représenté 156 heures de bénévolat soit l'équivalent d'un mois de travail en équivalent temps plein salarié.

Enfin, les bénévoles ont participé à la tenue des stands pendant 166 heures.

8750 heures de bénévolat avaient été comptabilisées en 2007, en 2008 le bénévolat représente 9354 heures sans compter les heures des administrateurs pour la représentation externe ou pour l'exercice de leur mandat institutionnel en interne.

A noter la présence de bénévoles pour des chantiers en

semaine aux côtés de l'équipe technique tels que Joël Claverie pour les travaux de pose de clôture à Rocquemont, de Daniel Kowaloryk à Paillart, pour la protection de la station à Anémone sauvage, et d'Anne Bègue à Saint-Pierre-es-Champs, pour la fabrication des fagots.

Le réseau des Conservateurs bénévoles a été augmenté de 3 nouveaux Conservateurs, portant leur nombre à 24 pour 26 sites suivis soit 20 % des sites gérés.

Zoom sur les chantiers nature avec quelques groupes constitués de structures d'insertion ou d'enseignement

L'Epide : première année de collaboration avec ce centre de la deuxième chance de Compiègne. Les chantiers réalisés sur 7 journées, se déroulent toujours dans une très bonne ambiance et le travail fourni est satisfaisant. Les participants sont généralement peu ou pas du tout sensibilisés à la protection de la nature et ni habitués à réaliser des travaux en extérieur. Le Conservatoire contribue avec ce type de partenariat à sensibiliser les jeunes en difficultés sur la protection de l'environnement.

Poursuite du partenariat avec le *SESSAD de Beauvais* : un chantier d'une journée réalisé sur le site de la Côte Saint Hélène, une collaboration qui dure depuis 2 ans.

Avec le *CER d'Amiens* : une collaboration en 2008 sur le site de Lannoy Cuillère.

Une vraie réussite partenariale avec le *Lycée forestier de Bavay* : collaboration toujours très satisfaisante, le travail fourni par les élèves est toujours supérieur à nos attentes, quelque soit le site concerné et ses difficultés : pentes, distance pour l'exportation du bois et des branches...

Avec le *Lycée d'Airion* : 3 jours de chantier avec des classes de première et de terminale STAV, à la demande de Madame Austernau, professeur de biologie très motivée par la réussite de ses élèves.

L'intégration de stagiaires

Le Conservatoire a accueilli au cours de l'année 2008, 24 stagiaires, leurs projets ont représenté près de 965 journées de travail.

Approche de la géologie

Dans un contexte de trop faible valorisation du patrimoine géologique sur les sites du Conservatoire, à partir de l'inventaire du patrimoine géologique régional en cours en Picardie comprenant 79 sites, le Conservatoire a réalisé un travail d'identification de ces sites, de hié-

RAPPORT D'ACTIVITÉS

rarchisation, et surtout d'identification de ses propres sites à intérêt géologique remarquable. Des propositions de travaux à faire sont en cours pour la protection du patrimoine géologique des sites de :

La Hottée du Diable, Coigny (02)

La Réserve naturelle de Versigny (02)

La Pierre Glissoire, Péroy-les-Gombries (60)

La Carrière de Bouchon (80)

La Carrière de Beauval (80)

Ainsi que des propositions d'intervention sur les carrières entre Long, l'Etoile et Bouchon et les carrières souterraines du Ru de Bonneuil compte tenu de leur intérêt géologique, pédagogique et biologique mais aussi en raison des menaces.



Photo : CSNP

Ce travail permet :

- d'intégrer les éléments géologiques de manière plus approfondie dans les plans de gestion du Conservatoire,
- de connaître et de faire connaître le patrimoine géologique pour sa conservation et sa mise en valeur,
- de sensibiliser la DRIRE et la DIREN donc la nouvelle DREAL sur l'importance du patrimoine géologique.

Actions phares de la communication 2008

Le Congrès des Conservatoires

A l'heure du Grenelle de l'Environnement, le réseau des Conservatoires d'espaces naturels a choisi de se rassembler en congrès en Picardie autour du thème « Réseaux de sites et réseaux d'acteurs, dans l'Europe des régions ». En effet, les Conservatoires d'espaces naturels ont une action directe sur la "Trame Verte et Bleue" développée par le Grenelle. Ils ont souhaité contribuer au débat national, en réunissant le maximum



Photo : B.Couveur

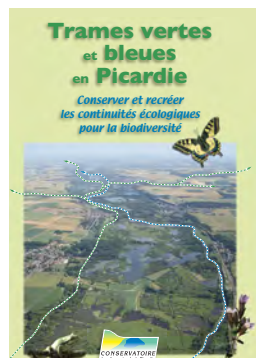
de participants et d'intervenants sur cette thématique.

L'organisation du XV^e Congrès des Conservatoires d'espaces naturels a rassemblé :

463 participants autour de 10 Conférences techniques thématiques, de 4 grands ateliers et de 13 sorties nature.

Les objectifs recherchés ont été atteints pour le réseau des Conservatoires et pour le Conservatoire de Picardie dont les principaux étaient d'apporter un lieu d'échanges, de rencontres, de réflexion et de promouvoir une image de la Picardie riche en patrimoine, en accueil et en convivialité.

Il a été très apprécié, permettant d'aborder de manière



simple la problématique des corridors. La diffusion de la plaquette « Trames vertes et bleues en Picardie » est en outre réalisée en concomitance avec le passage des Lois Grenelle I & II en étude à l'Assemblée nationale. L'objet du congrès est donc parfaitement adapté aux problématiques nationales actuelles et démonstratif des avancées Picardes. De plus, ce document permet un début de réflexion pour de multiples acteurs susceptibles de pouvoir agir sur la thématique Trames Vertes et Bleues. Aujourd'hui les 6000 exemplaires produits sont pratiquement épuisés. Une nouvelle édition est prévue pour 2009 à la demande de nos partenaires : la DREAL et le Conseil régional.

Ces thématiques de Trames vertes et bleues vont devenir prépondérantes dans les années à venir, aussi, elles feront l'objet du Thème de notre Assemblée générale 2009.

Passages télévisuels

Le 23 mai - 19/20 - au Forum des zones humides de la Somme, collaboration Conservatoire/ Conseil général de la Somme et Conservatoire de l'Espace Littoral et des Rivages Lacustres et signature de la convention tri-partite ;

Le 24 mai - inauguration du sentier de découverte de la Réserve Naturelle de Boves et obtention du Label Tourisme et Handicap pour les personnes à mobilité réduite.

Le 24 mai - Page extérieure - découverte du larris d'Eclusier-Vaux avec intervention de l'éleveur (Marc Dubiquet) et présentation des travaux de restauration en cours à Méricourt-sur-Somme

Le 22 Août - 19/20 - chantier nature avec l'association

« Les Blongios » à Villers-sur-Authie, présentation du site et des activités menées par le Conservatoire ; Reportages avec TF1

Le 9 juillet - 20H - lutte contre les plantes invasives (jusie et Berce du Caucase) en collaboration avec le Conservatoire Botanique National de Bailleul.

Le 10 décembre - 19/20 - Intervention de C. LEEMAN / témoignage sur l'utilisation des fonds européens par le Conservatoire.

Le Conservatoire a édité ou participé à l'édition de plusieurs documents dont voici un extrait :

Communication générale

- 2 calendriers semestriels de sorties et chantiers nature,
- 4 lettres d'informations,
- 1 plaquette Trames vertes et bleues en Picardie (formats A5 fermé et A4 fermé),
- 1 flyer et une affiche de présentation des animations estivales de la RN de Boves,
- 1 flyer de présentation et une affiche de la fête de la nature à la RN de Boves- 1 flyer et une affiche de la fête de la nature à Fignières,
- 1 flyer commun aux activités de la Fête de la Nature sur 3 sites (Boves, Fignières, La Chaussée-Tirancourt),
- 1 carte de vœux,
- 1 invitation à l'Assemblée générale du Conservatoire,
- 1 série de trois affiches produites par le Conseil régional de Picardie dans le cadre du Congrès national des Conservatoires d'espaces naturels,
- 2 panneaux d'exposition de présentation des activités du Conservatoire dans le cadre du Congrès national des Conservatoires d'espaces naturels
- 6 invitations pour des présentations ou des inaugurations :
- 1 invitation à la découverte des landes de Cessières et inauguration des panneaux d'information,
- 1 invitation pour la participation des habitants des communes de Blangy-Tronville et Gilsy, dans le cadre du chantier nature réalisé avec les écoles,
- 1 invitation et un dossier de presse pour la signature de la convention cadre entre l'ONF Picardie et le Conservatoire,
- 1 dossier de presse pour la visite du Préfet de Région à Versigny,
- 1 partenariat avec l'Orchestre de Picardie, en résidence auprès du Conservatoire des sites naturels de Picardie, qui a donné lieu en 2008 à la réalisation d'un flyer pour annoncer le concert inaugural à Morienvall, d'un programme 36 pages et d'un document de 120 pages comportant une présentation du Conservatoire. Les photos réalisées à la Hottée du Diable à Coigny sur l'ensemble des documents.

Je vous remercie de votre attention.

RAPPORT D'ACTIVITÉS

Les sites d'intervention du Conservatoire des sites naturels de Picardie

A i s n e

Communes	Nom du Site	Superficie en ha	Milieux Dominants	propriétaire	maîtrise foncière ou usage
Ambleny	La Borne Echaffaud	23,08	Cavité souterraine	Privé	gestion
Arcy-Sainte-Restitue	Le Marais de Branges	18,01	Marais et étang	Commune	gestion
Beuvarde	L'Etang de Boutache	4,50	Marais et étang	Commune / RFF	gestion
Brenelle	La Cavité de Valnois	1,23	Cavité souterraine	Privé	gestion
Brie	Les Sites à chauve-souris de Brie	29,11	Cavité souterraine	Commune	gestion
Cessières	La Croix Girois	4,43	Cavité souterraine	Etat (ONF)	gestion
Cessières	Le Mont des Veaux	0,62	Pelouse calcicole	Conservatoire	gestion
Cessières	Les Bruyères du Rocq	23,43	Lande / Pelouse sur sable	Commune	gestion
Chauny	Les Feuillettes	6,63	Prairie alluviale	Conservatoire	gestion
Chermizy-Ailles	Les Communaux	7,83	Pelouse calcicole	Commune	gestion
Chevregny	Le Mont de Bossu et les Carrières	3,12	Pelouse calcicole	Commune	gestion
Chivres-en-Laonnois	Les Marais communaux	43,12	Marais et étang	Commune	gestion
Coigny	La Hottée du Diable	16,14	Lande / Pelouse sur sable	Commune	gestion
Colligis-Crandelain	La carrière	1,71	Cavité souterraine	Privé	gestion
Condren / Amigny-Rouy / Beautor	Condren - Beautor	23,10	Prairie alluviale	Conservatoire	gestion
Epiers / Beuvarde	L'Etang de la Logette	26,51	Marais et étang	Commune	gestion
Fère-en-Tardenois	Les Bruyères	57,51	Lande / Pelouse sur sable / Marais et étang	Commune / Communauté de Communes	gestion
Grandrieux / Résigny	Les Prairies sous le Bochet	2,90	Prairie alluviale	Communauté de Communes	gestion
Hirson	L'Etang de Blangy	57,61	Marais et étang	Commune	gestion
Laon	Le Domaine de la Solitude	25,01	Marais et étang	Commune	gestion
Lhuys	Le Marais de Lhuys	18,66	Marais et étang	Commune	gestion
Liesse-Notre-Dame	Le Grand Marais	19,17	Marais et étang	Commune	gestion
Mâchecourt	Les Etangs de Mâchecourt	26,97	Marais et étang	Commune	assistance
Manicamp / Bichancourt / Marest-Dampcourt / Abbécourt	Manicamp / Bichancourt	115,85	Prairie alluviale	Conservatoire	gestion
Marchais	Les Communaux	46,58	Marais et étang / Pelouse calcicole	Commune	gestion
Marest-Dampcourt / Abbécourt	Marest-Dampcourt	16,76	Prairie alluviale	Conservatoire	gestion
Mauregny-en-Haye	La Chambrette	15,20	Marais et étang / Lande / Pelouse sur sable	Commune / ONF	gestion
Mauregny-en-Haye	Le Grand Marais et le Fleuriché	22,32	Marais et étang	Commune	gestion
Mauregny-en-Haye	Les Prairies du Mont-Hérault	8,77	Prairie humide	CCAS	gestion
Monampteuil	Les Prairies de Monampteuil	16,51	Prairie humide	Département de l'Aisne	assistance
Montaigu	La Lande de Montaigu	7,11	Lande / Pelouse sur sable	Commune	gestion
Montchâlons	Les Pelouses de Montchâlons	1,42	Pelouse calcicole	Commune	gestion
Moulines	Les Creuttes de Moulines	0,80	Pelouse calcicole / Cavité souterraine	Commune / Privé	gestion
Oeuilly	La Pelouse de la Chaouia	6,81	Pelouse calcicole / Cavité souterraine	Commune / Privé	gestion
Oulchy-la-Ville	Les pelouses de Montchevillon	12,63	Pelouse calcicole	Privé	assistance
Parfondru	Les Pâtures et les Routoirs	59,51	Marais et étang / Pelouse sur sable	Commune	gestion
Parfondru	Les Tannières et la Folie	6,58	Lande / Pelouse sur sable / Marais et étang	Commune	gestion
Pasly	Les Carrières de Mahy et sur Saudraies	11,07	Pelouse calcicole	Commune	gestion
Pierrepont / Missy-Jes-Pierrepont	Les Terrains Julien	16,98	Marais et étang	Conservatoire	gestion
Pommiers	La Gouverne malade et la Pierre Brulée	8,34	Pelouse calcicole	Commune	gestion
Prémontré / Bassoles-Aulers	Le Trou du Bon	49,19	Cavité souterraine	Etat (ONF)	gestion
Presles-et-Thierry	Les Chichérons	10,79	Prairie humide	Privé	assistance
Quierzy	Quierzy	21,49	Prairie alluviale	Conservatoire	gestion
Royaucourt-et-Chailvet	Les Communaux	29,58	Lande / Marais et étang	Commune	gestion
Saint-Quentin / Rouvrois	Le Marais d'Isle	47,53	Marais et étang	Commune	assistance
Saint-Simon	Le Marais de Saint-Simon	13,86	Marais et étang	Commune	gestion
Saint-Thomas	La Pelouse de l'Oppidum du Vieux Laon	12,02	Pelouse calcicole	Privé	assistance
Sissonne / La Selve / La Malmaison / Nizy-le-Comte / Saint-Erme-Outre-et-Ramecourt / Amfontaine / Lappion	Le Camp de Sissonne	5000,00	Pelouse calcicole	Etat (Ministère défense)	assistance
Suzy	Le Trou de l'Enfer	16,00	Cavité souterraine	Etat (ONF)	gestion
Travecy / Achery / Mayot	Travecy / Achery / Mayot	49,42	Prairie alluviale	Commune	gestion
Trucy	Le Savart	6,51	Pelouse calcicole	Privé	gestion
Tupigny	La Falaise de Tupigny	1,35	Pelouse calcicole	Commune	gestion
Urcel	Le Marais de Comporté	4,50	Marais et étang	Conservatoire	gestion
Vauxaillon	Vauxaillon	13,91	Pelouse calcicole	Privé	assistance
Verneuil-sous-Coucy	La Carlette	1,06	Cavité souterraine	Privé	gestion
Versigny	Les Landes	92,38	Lande / Pelouse sur sable	Commune	gestion
Viry-Nouereuil	La Pierre Aiguilsoire	9,78	Prairie alluviale	Conservatoire	gestion
Vivières	Les Pelouses de l'Epine	17,35	Pelouse calcicole	Privé	gestion

RAPPORT D'ACTIVITÉS

Les sites d'intervention du Conservatoire des sites naturels de Picardie

O i s e

Communes	Nom du Site	Superficie en ha	Milieux Dominants	propriétaire	maîtrise foncière ou usage
Achy	Le Château	0,07	Comble de bâtiment	Privé	gestion
Allonne	Le Bois des coutumes	16,94	Lande / Pelouse sur sable	Commune	gestion
Appilly	La Grande Pâture	5,38	Prairie alluviale	Conservatoire	gestion
Appilly	Les Prés d'Héronval	5,83	Prairie alluviale	Conservatoire	gestion
Auneuil	La Prairie d'Auneuil	1,54	Prairie humide	Privé	assistance
Auteuil	Les Larris	18,82	Pelouse calcicole	Commune / Privé	gestion
Bailleul-sur-Thérain	Le Mont César	17,42	Pelouse calcicole	Commune	gestion
Baron	Pierre l'Hermitte	25,81	Lande / Pelouse sur sable	Privé	assistance
Beauvais	Le marais de Saint-Just	74,58	Marais et étang	Commune / Privé	assistance
Berneuil-en-Bray	Le Mont Florentin	11,41	Pelouse calcicole	Commune / CSNP	gestion
Béthisy-Saint-Martin	L'Oulet	0,41	Pelouse calcicole	Commune	gestion
Cambronne-lès-Clermont	La Vallée Monnet et le Marais de Berneuil	30,66	Marais et étang / Pelouse calcicole	Commune / ONF	gestion
Chiry-Ourscamps / Passel / Sempigny	Chiry-Ourscamps	5,69	Prairie alluviale	Conservatoire	gestion
Compiègne	Le Château Impérial	0,00	Comble de bâtiment	Privé	gestion
Feigneux	Le Coteau du Châtel	3,15	Pelouse calcicole	Commune	gestion
Fontaine-Lavaganne	L'Eglise	0,00	Comble de bâtiment	Commune	gestion
Fouquénies	Les coteaux du Thérain	15,79	Pelouse calcicole	Commune	gestion
Fresnoy-la-Rivière / Morienval	Le Marais et les Petits Monts	12,93	Marais et étang / Pelouse calcicole / Cavité souterraine	Commune / Privé	gestion
Gournay-sur-Aronde	Le Larris de mon Oncle Sam	4,05	Pelouse calcicole	Privé	gestion
Lannoy-Cuillère	Les Larris	18,97	Pelouse calcicole	Commune	gestion
Lavilletterre	Le Plateau et l'Etang	6,50	Pelouse calcicole / Cavité souterraine / Marais et étang	Commune	gestion
Le Plessier-sur-Bulle	Le Cul de la Lampe	4,42	Pelouse calcicole	Commune	gestion
Marolles	Le Marais de Bourneville	12,76	Marais et étang	Commune	gestion
Marseille-en-Beauvaisis	Le Larris des Terres Blanches	3,68	Pelouse calcicole	Privé	gestion
Marseille-en-Beauvaisis	Le Petit Blamont	0,11	Cavité souterraine	Privé	gestion
Monceaux	Le Marais communal	64,36	Marais et étang	Commune	gestion
Monchy-Saint-Eloi	Le Marais et la Grande Prairie	47,53	Bois / Marais et étang	Commune	gestion
Montagny-en-Vexin	Les Grandes Carrières	1,33	Cavité souterraine	Privé	gestion
Morlincourt	Morlincourt	2,16	Prairie alluviale	Conservatoire	gestion
Moulin-sous-Touvent	Les Larris	9,10	Pelouse calcicole	Privé	gestion
Noyon	Les Prairies inondables de Noyon	91,04	Prairie alluviale	Commune	gestion
Paillart	La Sole des Mauvaises Terres	0,52	Pelouse calcicole	Conservatoire	gestion
Péroy-lès-Gombries	La Pierre Glissoire	14,84	Lande / Pelouse sur sable	Commune	gestion
Plailly	Le Bois de Morrière	61,07	Lande / Pelouse sur sable	Privé	gestion
Plailly	Les Prairies de la Thève	29,02	Prairie humide	Privé	assistance
Plailly / Thiers-sur-Thève	Les Prairies de la Thève	21,62	Prairie humide	Privé	assistance
Roquemont	Le Coteau de Baybelle	17,37	Pelouse calcicole	Privé	gestion
Sacy-le-Grand / Monceaux / Cinqueux	Le Marais des sources	198,08	Marais et étang	Privé	assistance
Saint-Aubin-en-Bray	Les Larris	2,53	Pelouse calcicole	Commune	gestion
Saint-Martin-le-Noeud	Les Grottes	0,61	Cavité souterraine	Conservatoire	gestion
Saint-Maximin	Les Pelouses du Château Laversine	5,77	Pelouse calcicole	Région	assistance
Saint-Pierre-ès-Champs	Les Larris	26,57	Pelouse calcicole	Commune	gestion
Saint-Vaast-de-Longmont	Les Pelouses	8,30	Pelouse calcicole	Commune	gestion
Thiers-sur-Thève	Les Prairies de la Thève	5,90	Prairie humide	Privé	assistance
Tracy-le-Mont	Le Château d'Ollencourt	0,00	Comble de bâtiment	Privé	gestion
Troissereux	Le Château de Troissereux	11,83	Comble de bâtiment	Privé	gestion
Varesnes / Baboeuf	La Grande Pièce et les Echelles	78,64	Prairie alluviale	Conservatoire	gestion
Villers-sur-Auchy / Saint-Germer-de-Fly	Les Pâtures	27,91	Lande / Prairie humide	Conservatoire / Commune	gestion

RAPPORT D'ACTIVITÉS

Les sites d'intervention du Conservatoire des sites naturels de Picardie

S o m m e

Communes	Nom du Site	Superficie en ha	Milieux Dominants	propriétaire	maîtrise foncière ou usage
Ailly-sur-Noye	La Vallée Grand-Mère	2,56	Pelouse calcicole	Commune	gestion
Beauval	Le Bois de Milly-fief	24,96	Cavité souterraine	Société privée	gestion
Belloy-sur-Somme	Le Marais	93,08	Marais et étang	Commune / Privé	gestion
Blangy-Tronville	Le Grand Marais de la Queue	30,66	Marais et étang	Commune	gestion
Bourdon	Le Marais des Cavins	17,05	Marais et étang	Département de la Somme	gestion
Bourdon	Le Marais du Château	15,67	Marais et étang	Département de la Somme	gestion
Boves	Fortmanoir	2,79	Marais et étang	Privé	assistance
Boves	Le Mamont	29,02	Pelouse calcicole	Société privée	gestion
Boves	Les Etangs Saint-Nicolas	4,80	Marais et étang	Commune	assistance
Boves	L'Étang Saint-Ladre	13,37	Marais et étang	Commune	gestion
Cahon	Le Marais de Bannes	12,18	Marais et étang	Privé	assistance
Condé-Folie / Longpré-les-Corps-Saints	L'Eauette / vers Condé	2,80	Marais et étang	CELRL	gestion
Eclusier-Vaux	Les Marais communaux	134,81	Marais et étang	Commune	assistance
Eclusier-Vaux	Notre-Dame de Vaux	10,96	Pelouse calcicole	Commune	gestion
Epagne-Épagnette	Les marais communaux	106,06	Marais et étang	Commune	assistance
Famechon / Frémontiers	La Gare de Famechon	1,13	Pelouse calcicole	Commune	gestion
Fignières	Le Larris du Brûlé	4,11	Pelouse calcicole	Commune	gestion
Frise	La Montagne	9,76	Pelouse calcicole	Commune	gestion
Frise	L'étang de Frise	58,21	Marais et étang	Commune	assistance
Gauville	Le Larris du Berger	1,16	Pelouse calcicole	Conservatoire	gestion
Grattepanche	La Montagne des Grès	2,12	Pelouse calcicole	Commune	gestion
Grattepanche	Le Fort	0,01	Cavité souterraine	Conservatoire	gestion
Guizancourt	La Montagne	3,33	Pelouse calcicole	Commune	gestion
Hailles	Le Marais	22,66	Marais et étang	Commune	gestion
Hangest-sur-Somme / Condé-Folie	Le Larris	20,98	Pelouse calcicole	Commune	gestion
Hiermont	La Mûche	0,05	Cavité souterraine	Commune	gestion
Hornoy-le-Bourg	La Croix Madeleine	0,60	Cavité souterraine	Privé	gestion
Inval-Boiron	Les Larris	3,64	Pelouse calcicole / Cavité souterraine	Commune	gestion
La Chaussée-Tirancourt	La Vallée d'Acon	11,80	Prairie humide / Pelouse calcicole / Cavité souterraine	Privé / Commune / Département de la Somme	gestion
La Chaussée-Tirancourt	Le Marais de La Chaussée	71,19	Marais et étang	Commune	gestion
La Chaussée-Tirancourt / Ailly-sur-Somme / Breilly	Le Marais de Tirancourt	37,44	Marais et étang	Département de la Somme / Privé	gestion
Lanches-Saint-Hilaire	La Vallée du Chêne	3,14	Pelouse calcicole	Privé / Commune	gestion
Le Mazis	Le Larris	22,19	Pelouse calcicole	Commune	gestion
Le Quesne	Le Larris	2,56	Pelouse calcicole / Cavité souterraine	Commune	gestion
Long	Le Marais des Communes	29,27	Marais et étang	Commune	gestion
Longpré-les-Corps-Saints	Les Prés à Pions	8,88	Marais et étang	Commune	gestion
Mareuil-Caubert	L'Étang le Maçon	8,10	Marais et étang	Département de la Somme	gestion
Méricourt-sur-Somme	Le Marais des Villes	11,60	Marais et étang	Commune	assistance
Morcourt	Le Marais communal	40,21	Marais et étang	Commune	assistance
Moreuil	Le Marais de Génonville	38,76	Marais et étang	Commune	assistance
Péronne	Le Marais de Halles	5,31	Marais et étang	Privé	assistance
Picquigny	Le marais de Picquigny	82,03	Marais et étang	Département de la Somme / Commune	gestion
Saint-Aubin-Montenoy	La Montagne	8,86	Pelouse calcicole	Commune	gestion
Saint-Aubin-Rivière	Aux Larris	14,14	Pelouse calcicole	Commune	gestion
Thennes	Les marais communaux	66,22	Marais et étang	Commune	assistance
Thézy-Gilmont	Le marais communal	5,40	Marais et étang	Commune	assistance
Villers-sous-Ailly / Bouchon	Les Larris de Villers à Bouchon	14,74	Pelouse calcicole	Commune	gestion
Villers-sur-Authie / Nampont	Le Marais du Pendé	43,55	Marais et étang	Conservatoire	gestion

département	maîtrise foncière ou usage	nombre de sites	superficie
Aisne	assistance	7	5130 ha
	gestion	51	1080 ha
Oise	assistance	8	362 ha
	gestion	40	661 ha
Somme	assistance	12	558 ha
	gestion	36	596 ha

RAPPORT FINANCIER

Rapport financier



par Alain SUDUCA, Trésorier
du Conservatoire
des sites naturels de Picardie

Il me revient la mission de vous présenter le bilan financier 2008, en tant que Trésorier. Cette année 2008 marque le résultat des nombreuses années de travail du Conservatoire pour obtenir un résultat de gestion de la structure très satisfaisant.

L'évolution de l'activité 2008 hors la réalisation du Congrès national des Conservatoires

Les comptes traduisent l'augmentation de la plupart des partenariats représentant 231 576 € pour atteindre 3 022 188 € ainsi que des produits divers d'exploitation représentant 25 094 € pour atteindre 171 451 €. Les fonds gérés sont de 3 193 640 € en augmentation de 256 670 € par rapport à 2007.

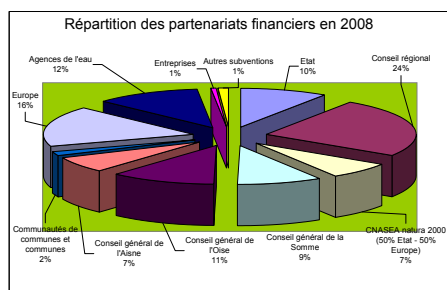
Le nombre de dossiers gérés est passé de 188 à 295. Ces 107 dossiers supplémentaires indiquent une multiplication de petits dossiers qui nécessitent cependant une charge de suivi administrative importante, ils sont induits par la complexité des portages financiers de nos partenaires.

Le nombre de jours financés sur projets est passé de 4 219 à 4 590 soit 371 jours supplémentaires.

L'ensemble de ces indicateurs témoigne d'une évolution de l'activité de 8 à 9%.

Le nombre d'appels de fonds réalisés auprès des partenaires est en très légère diminution par rapport à 2007 soit 15 de moins pour un volume d'encaissements de 2 869 858 €.

Les partenariats financiers (hors Congrès)

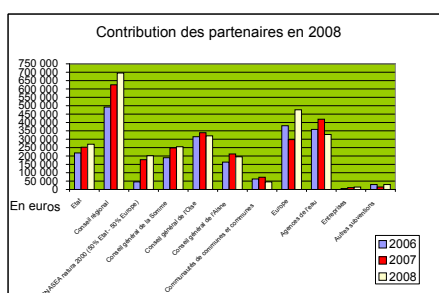


Les principaux partenariats financiers ont pris naissance dans les cinq premières années de vie du Conservatoire. En les citant dans l'ordre d'apparition on peut ainsi indiquer leur poids en 2008 en pourcentage des actions réalisées : pour l'Etat 14%, pour le Conseil régional 27%, pour le Conseil général de la Somme 9%, pour le Conseil général de l'Oise 11%, pour l'Europe 16%, pour le Conseil général de l'Aisne 7%, pour les Communes et communautés de communes 2% et pour les Agences de bassins 12%.

Même si leur part apparaît encore faible avec 2% en 2008, la contribution des entreprises et des fondations

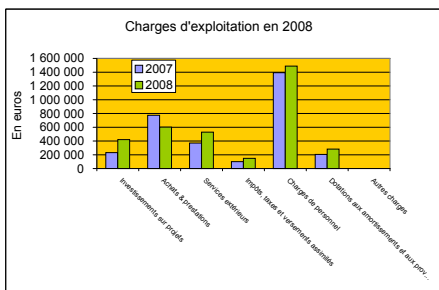
permet la mise au point de projets innovants et valorisants.

Toujours en fonction de la nature des travaux effectivement réalisés fin 2008, et ceci, par rapport aux engagements pris dans les conventions, on notera une très forte poussée des travaux d'aménagement et de restauration sur les sites passant de 865 218 € en 2007 à 1 046 488 € en 2008 et traduisant une implication très soutenue de l'Etat, du Conseil régional et de l'Europe. En particulier, il est important de souligner que la mise en œuvre des contrats Natura 2000, cofinancés à parts égales par l'Etat et l'Europe, depuis trois ans se traduit aujourd'hui pour le Conservatoire par 23 contrats ayant permis de mobiliser environ 201 000 € pour ces mêmes travaux.



Les charges d'exploitation (hors congrès)

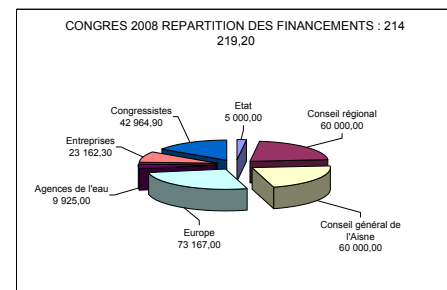
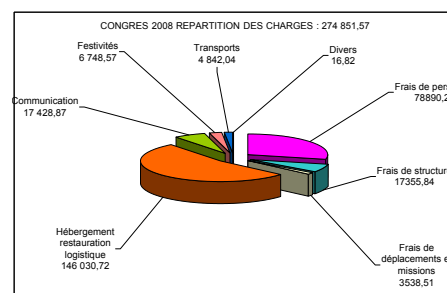
En 2008, elles s'établissent à 3 050 765 € en augmentation de 209 234 € par rapport à 2007 soit 7%. Elles progressent essentiellement par les amortissements des investissements sur les sites en forte augmentation soit 78 088 €, par une baisse des travaux en sous-traitance par rapport aux travaux investis soit - 171 694 €, par l'évolution des prestations extérieures notamment pour les charges de structure soit 158 840 €, par les impôts et taxes soit 48 343 € et par l'évolution des charges de personnel soit 95 657 €.



Le Congrès national des Conservatoires

Ce grand projet à caractère exceptionnel s'est traduit par une remarquable réussite tant sur ses objectifs et sa portée vis-à-vis des partenaires et élus que sur le plan de la maîtrise technique et budgétaire de l'opération. Ce Congrès national des Conservatoires d'espaces naturels qui a réuni 463 participants s'est déroulé au Domaine de l'Ailette dans l'Aisne pour un budget réalisé d'environ 275 000 € et pour lequel nous avons entre autre employé une Chargée de congrès en contrat à

durée déterminée pendant huit mois ainsi qu'un fort investissement de l'équipe.



Les charges de fonctionnement de la structure

Les charges liées au fonctionnement de la structure ont augmenté de 27 684,37 € passant de 430 307,60 € à 457 991,95 € soit 6%.

L'essentiel de cette augmentation réside dans le recours au parc automobile pour des déplacements internes entre le siège et les sites délocalisés ainsi que dans la mise à niveau et l'entretien des matériels bureautiques et techniques et les connexions informatiques entre les sites du Conservatoire.

Nous avons constitué en 2008 une provision pour litige de 20 000 € concernant des difficultés liées à la réalisation de travaux sur un site et une provision pour risque de non réalisation d'un co-financement pour 7 900 €. Nous avons également constaté des charges à payer à caractère exceptionnel concernant un risque de prise en charge de taxes foncières et de reversement de fermages sur certains sites de la Moyenne vallée de l'Oise pour une valeur de 27 800 €.

Enfin, lors de l'arrêt des comptes, le 23 avril 2009, le Conseil d'administration a décidé de constituer une provision, comme la législation le prévoit, pour indemnité de fin de carrière des membres de l'équipe soit 21 922 €.

Le résultat d'exploitation

En progression de 46 804 €, il s'établit à 142 242 € soit 4% des fonds gérés. Le Conservatoire continue à être fortement aidé par le biais des aides emplois solidaires du Conseil régional qui ont représenté 73 263 € et aux autres aides à la réduction du temps de travail et pour l'emploi des apprentis soit 32 057 €. 2008 aura également été la dernière année des aides emplois jeunes représentant 19 813 €. L'ensemble de ces aides ainsi

RAPPORT FINANCIER

que la possibilité offerte par la convention pluriannuelle d'objectifs avec l'Etat de conserver une part de la subvention annuelle de fonctionnement, contribuant entre autres à la constatation d'un résultat d'exploitation de nature à poursuivre l'effort du Conservatoire à renforcer sa structure financière afin de contenir les charges financières.

Le solde des opérations sur projets s'établit à -12 675,26 € pour 297 projets gérés en 2008 (Congrès compris). La part de déficits sur projets la plus importante concerne l'animation Natura 2000 pour 5 dossiers soit 6 082,82 €. Elle résulte du changement de mode de financement de ces opérations qui sont désormais cofinancées par l'Etat et le FEADER. En effet, le FEADER ne prend pas en charge les frais de structure et ceux pris en charge par l'Etat sont limités à des postes éligibles selon le MEDAD. Pour l'ensemble des autres dossiers les déficits se limitent à 6 592,44 € ce qui représente un net progrès dans la gestion des projets.

Le résultat financier

On constate une rassurante stabilité entre 2007 soit 61 151,54 € et 2008 pour 65080,06 € représentant une évolution de 6 % alors que l'activité (hors congrès) a progressé elle-même de 9%. Ce résultat financier doit sa relative stabilité à l'importance des avances consenties par le Conseil régional et l'Etat ainsi qu'à des délais de règlement plus courts des partenaires réduisant ainsi le coût des cessions de créances.

Le résultat exceptionnel

La parfaite stabilité des résultats 2007 et 2008 passant d'un déficit de 22 142,61 € à 22 838,70 € indique un bon suivi des projets et une baisse des volumes de régularisation des subventions à recevoir d'une année sur l'autre. Notons que ces subventions à recevoir sur projets ont encore fortement progressé de 276 596 € représentant 1 502 254 € en 2008.

Le résultat net comptable

Les comptes qui vous sont présentés avec un résultat net comptable de 54 323 € permettent de dire que pour la première fois, depuis la réorganisation de 2004, le Conservatoire a pleinement atteint les objectifs du cadrage budgétaire prévisionnel. Nous félicitons l'équipe pour l'atteinte de ces objectifs.

Concernant le bilan

Comme nous l'avons déjà évoqué, l'année 2008 a été marquée par une forte activité de travaux s'étant traduit par des investissements sur les sites. Ainsi les immobilisations corporelles ont augmenté de 313 156 € et en termes de ressources les fonds propres via les subventions d'investissement ont augmenté de 300 078 €.

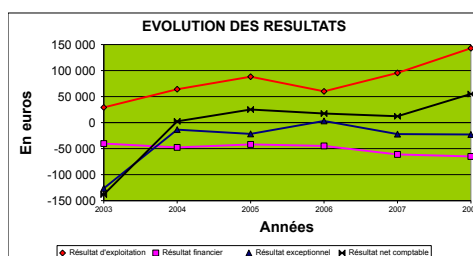
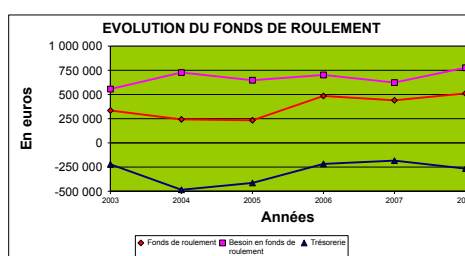
De nouvelles provisions ont été constituées pour 49 822 € amenant les provisions pour risques et charges à 64 822 € ce qui constitue une garantie sur l'avenir par rapport aux risques envisagés.

Comme chaque année, le développement de l'activité du Conservatoire se traduit par une augmentation des subventions à recevoir sur projets et des autres créances attendues soit 263 880 € représentant 1 535 010 €.

Enfin, on remarquera une légère dégradation de la trésorerie qui reste cependant à un niveau satisfaisant en valeur nette soit -183 464 € en 2007 et -265 724 € en 2008 représentant pour cette année 8% des fonds gérés.

L'évolution du fonds de roulement

Cette augmentation, toute relative du déficit de trésorerie résulte d'un accroissement plus fort de nos besoins en financement de l'exploitation, notamment en raison de l'importance des travaux engagés sur les sites. Ainsi le besoin en fonds de roulement a augmenté de 153 298 € passant à 776 621 € alors que le fonds de roulement traduisant les moyens dont dispose le Conservatoire a augmenté de 71 039 € passant à 510 897 €.



Conclusion

Ces résultats sont encourageants pour l'avenir et témoignent de la capacité du Conservatoire à maintenir et développer ses activités tout en faisant face à un grand projet d'exception tel la réalisation du congrès. Bien évidemment la vigilance reste de mise car la santé financière de notre structure et le suivi de sa trésorerie, si sensible aux aléas du fonctionnement économique, requière une attention et des soins constants.

Ce n'est pas sans une certaine satisfaction que je vais vous proposer d'affecter une partie de ces résultats à un projet de développement de moyens dès l'année 2009 et permettant au Conservatoire de réaliser des investissements propres à améliorer ses outils de communication, d'animation grand public et du bénévolat, ainsi que certains moyens techniques pour la gestion des sites. Ainsi ces fonds ne seront pas thésaurisés mais rapidement réinvestis dans l'activité.

Affectation du résultat

Mesdames et Messieurs, je vous propose d'adopter une résolution visant à affecter le résultat net comptable de l'année 2008 d'une valeur de 54 323,47 €

- Affectation au fonds associatif "financement du fonds de roulement" = 29 378,25 €

- Constitution d'un projet associatif de "Développement des moyens" = 22 945,22 €

- Affectation au projet associatif "acquisitions et aménagements de terrains" = 2 000,00 €

Je vous remercie de votre attention.

Alain SUDJCA
Vice-président, Trésorier.

BILAN							
Actif	2007	2008	Variation 2008/2007	Passif	2007	2008	Variation 2008/2007
Immobilisations incorporelles	12 580,35	10 433,32	-2 147,03	Fonds associatif	1 559 522,86	1 571 003,49	11 480,63
Immobilisations corporelles	1 904 387,90	2 217 544,40	313 156,50	Résultat de l'exercice	12 149,62	54 323,47	42 173,85
Immobilisations financières	63 230,66	66 960,66	3 730,00	Autres fonds propres	683 128,13	983 207,06	300 078,93
Actif immobilisé	1 980 198,91	2 294 938,38	0,00	Fonds propres	2 254 800,61	2 608 534,02	49 822,25
				Provision pour risques et charges	15 000,00	64 822,25	49 822,25
Stocks	28 549,92	27 452,10	-1 097,82	Emprunts et dettes auprès des établissements financiers	926 762,68	1 296 979,88	370 217,20
Créances à recevoir	1 271 130,43	1 535 010,77	263 880,34	Dettes fournisseurs	393 302,94	406 184,25	12 881,31
Disponibilités financières	544 981,05	837 126,59	292 145,54	Dettes fiscales et sociales	248 451,80	303 403,12	54 951,32
Charges constatées d'avance	22 214,72	18 628,68	-3 586,04	Produits constatés d'avance	8 757,00	33 233,00	24 476,00
Actif circulant	1 866 876,12	2 418 218,14	0,00	Dettes	1 577 274,42	2 039 800,25	462 525,83
Total général	3 847 075,03	4 713 156,52	0,00	Total général	3 847 075,03	4 713 156,52	0,00



S SORTIES NATURE, C CHANTIERS NATURE...



S **Dimanche 7 juin à Thiers-sur-Thève (60)**

Entre les forêts d'Ermenonville et de Chantilly s'écoule la Thève, un petit affluent de l'Oise au bord duquel se sont développées des prairies qui abritent un patrimoine très rare et menacé en Picardie. Fleurs aux couleurs éclatantes, libellules fugaces ou batraciens chanteurs vous accueilleront dans une ambiance intimiste. Découvrez le patrimoine exceptionnel de ces prairies au fil de la Thève, ainsi que les pratiques agricoles des exploitants locaux. Pour les cavaliers ayant minimum le galop 2, possibilité de faire la balade à cheval encadrée par un moniteur.

Organisé en collaboration avec le Parc Naturel Régional Oise-Pays de France et les exploitants partenaires.

Durée : 4 heures.

Nombre de participants limités, inscription obligatoire auprès du Parc Naturel Régional Oise-Pays de France (tél : 03.44.63.65.65).

S **Dimanche 7 juin à Montchâlons (02)**

La commune de Montchâlons détient sur son territoire une des plus belles pelouses calcicoles de Picardie. Cette pelouse constitue un refuge pour de nombreuses plantes, dont une ayant disparu ailleurs en Picardie. Laquelle ? Pour le savoir, rejoignez le guide !

Organisé en collaboration avec la commune de Montchâlons.

Rendez-vous : 9h30 à la mairie.

Durée : 2 heures.

S **Mardi 9 juin à Manicamp (02)**

L'écoute nocturne permet de recenser les mâles chanteurs de Râle des genêts dans les prairies des Carrères et du Grand Fief de Manicamp-Bichancourt. Venez y participer !

Rendez-vous : 21h45 à l'église de Manicamp.

Durée : 2h30.

Prévoir des chaussures adaptées ou des bottes, des vêtements chauds ainsi qu'une lampe.

S **Samedi 13 juin à Béthisy-Saint-Pierre (60)**

Les pelouses calcicoles de Béthisy-Saint-Pierre, malgré leur surface restreinte, abritent un patrimoine exceptionnel pour la Picardie. Afin de maintenir ces milieux ouverts, le Conservatoire et l'association Béthisy Nature se sont associés, et vous invitent à découvrir ce patrimoine unique pour la région ! Organisé en collaboration avec la commune de Béthisy-Saint-Pierre, l'association Béthisy Nature. Rendez-vous : 10h au parking de la mairie de Béthisy-St-Pierre. Durée : Environ 2 heures. Prévoir des chaussures adaptées au terrain pentu.

S **Samedi 13 juin à Halles (80)**

En marge nord-ouest du territoire communal de Péronne, le hameau de Halles siège à la confluence entre le ruisseau de La Tortille, le Canal du Nord et la vallée de la Somme. En bord de Tortille, une prairie humide propriété des habitants du hameau est entretenue depuis de nombreuses années par l'Association de Sauvegarde du Marais de Halles (ASMH), à qui le Conservatoire apporte sa collaboration depuis 3 ans. Aux côtés des chevaux Camargue, nous vous proposons le matin d'aider à l'entretien du site (arrachage des Epilobes et coupe des Peupliers grisards qui envahissent la prairie) avant de se retrouver autour d'un pique-nique offert.

Journée organisée avec l'ASMH (qui offre le pique-nique).

Rendez-vous : 10h au niveau de la chapelle Halles.

Durée : 2h30 de chantier le matin. Bottes conseillées

S **Dimanche 14 juin à Pasy (02)**

Venez découvrir la faune et la flore du coteau de Pasy. Vous serez surpris par le lézard agile captant les premiers rayons du soleil !

Rendez-vous : 9h30 devant la ferme équestre.

S **Samedi 20 juin Grattepanche (80)**

Profitez du dernier jour du printemps aux portes d'Amiens ! Une balade champêtre de 5 kilomètres vous fera découvrir la Montagne des Grés, entretenue par les moutons d'un éleveur local. Venez admirer les orchidées des larris et le paysage unique des génévriers.

Activité proposée par Amiens Métropole et animée par l'association

En Savoir Plus.

Rendez-vous : 14h sur le parking de l'église.

Durée : 3 heures.

C **Samedi 27 et dimanche 28 juin à Versigny (02)**

Venez découvrir et participer à la gestion de la réserve naturelle des landes de Versigny. Ce chantier doit permettre de préserver les résultats obtenus lors des dernières années. Les bénévoles présents pourront voir le nouvel aspect de la réserve.

Rejoignez-nous nombreux, nous avons besoin de vous.

Prévenez-nous de votre participation en téléphonant au 06 88 24 79 70 (joignable tout au long du chantier).

Rendez-vous : 9h30 au stade de football de Versigny puis sur le site.

Durée : 2h30 le matin et 3 heures l'après-midi (sauf le dimanche).

Prévoir un pique-nique.

C **Dimanche 28 juin à Allonne (60)**

Le Bois des Coutumes abrite les dernières landes sèches du Beauvaisis. On y retrouve les espèces typiques comme la Bruyère ou la Callune, et des arbrisseaux comme le Genêt ailé, rarissime dans l'Oise et gravement menacé de disparition ! Aidez-nous à la préservation d'un milieu naturel de grand intérêt écologique en participant à des petits travaux de gestion : débroussaillage et fauche.

Organisé en collaboration avec la commune d'Allonne.

Rendez-vous : 10h et 14h à la mairie d'Allonne.

Durée : 2 heures le matin et 3 heures l'après-midi.

Pour les personnes restant sur la journée, nous proposons de partager un pique-nique collectif constitué de toutes les spécialités que chacun choisira de faire découvrir aux autres bénévoles.

S **Dimanche 28 juin à La Chaussée-Tirancourt (80)**

La Vallée d'Acon est un petit affluent de la Vallée de la Somme. Elle offre un paysage varié de prairies humides dominées par des boisements et un grand larris. Un oppidum gallo-romain trône même sur sa confluence avec la Somme au niveau du parc de SAMARA et du Marais de Tirancourt. Entre le parc et le canal, étangs, roselières, bois marécageux et prairies se partagent l'espace. Nous vous proposons une randonnée nature à la rencontre de ces paysages contrastés typiques du val de Somme, guidé par Claude, conservateur bénévole du Marais de Tirancourt et passionné d'ornithologie.

Journée organisée en collaboration avec l'Office de Tourisme de la Communauté de Communes de l'Ouest amiénois, Samara, et la Commune.

Rendez-vous : 10h sur le parking de Samara (15 km au nord-ouest d'Amiens, entre Saint-Sauveur et La Chaussée-Tirancourt).

Fin de la journée prévue vers 16h.

Durée : 7 heures.

Chaussures de marche conseillées

Pique-nique tiré du sac.

S **Dimanche 28 juin à Versigny (02)**

Les landes de Versigny sont en restauration depuis 1997. Venez découvrir le nouveau visage de la réserve. Contactez-nous afin de prévenir de votre participation en téléphonant au 06 88 24 79 70. Manifestation organisée en collaboration avec la commune de Versigny

Rendez-vous : 14h au stade de football.

Durée : 2 heures.

S **Dimanche 5 juillet à Marolles (60)**

Le marais de Bourneville est le vestige d'une activité humaine passée qui l'a façonné : le tourbage. Situé tout au bord de l'Ourcq, il abrite une faune et une flore d'intérêt patrimonial majeur pour la Picardie. En effet, depuis l'arrêt de cette activité, la nature a repris le dessus : les radeaux de végétation avancent lentement sur la surface de l'eau, les libellules défendent leur territoire, juchées sur des nénuphars... Découvrez la richesse écologique et paysagère du site, tout en appréciant les chants variés de ses habitants batraciens.

Sortie organisée en collaboration avec la commune de Marolles et l'école communale.

Rendez-vous : 14h au parking de l'église.

Durée : 3 heures.

Prévoir des bottes.

S **Mardi 7 juillet à Eclusier-Vaux et Frise**

Rendez-vous avec la Lune en Haute-Somme ! Découvrez ou redécouvrez de manière inédite et originale les marais, étangs et larris du méandre d'Eclusier-Vaux/Frise, l'un des plus spectaculaires paysages de la Somme... un soir de pleine Lune !

"Par monts et par vaux", cette randonnée vespérale sera dirigée par l'association "Présente" (affiliée Fédération Française de Randonnée Pédestre), en collaboration avec le Conservatoire, les Communes et la Communauté de Communes du Pays du Coquelicot, dans le cadre des "Balades d'été au Pays du Coquelicot".

Rendez-vous : 20h au Belvédère de Vaux (fléché à 20 km à l'ouest de Péronne).

Activité terminée avant minuit.

Randonnée d'environ 12 km par Fargny, Frise et Eclusier-Vaux.

Prévoir des chaussures de marche et une lampe torche.

Pique-nique

tiré du sac pour une pause de 30 minutes si le temps le permet

! Consultez le calendrier nature sur notre site internet :

www.conservatoirepicardie.org

et n'oubliez pas les manifestations de l'été :

• 29 et 30 août 2009 : Nuit de la Chauve-Souris

Les actions menées par le Conservatoire sont permises par le soutien et la participation des adhérents, des donateurs et des bénévoles ainsi que par la collaboration et l'aide de différents partenaires dont :



ainsi que des communes et des structures intercommunales, des fondations ...