



Conservatoire  
d'espaces naturels  
Picardie



# La lettre dinfos



**Portfolio spécial anniversaire des 25 ans !**  
Parmi les premières animations nature auprès des scolaires réalisées par le Conservatoire, cette opération «SOS Orchidées» installée sur la place Gambetta à Amiens, le 5 juin 1992.

N°68 - Eté 2014

Conservatoire d'espaces naturels  
de Picardie

1, place Ginkgo - Village Oasis  
80044 Amiens Cedex 1  
Tél : 03 22 89 63 96  
Fax : 03 22 45 35 55

[www.conservatoirepicardie.org](http://www.conservatoirepicardie.org)

Le Conservatoire d'espaces naturels de Picardie  
est membre du réseau national  
des Conservatoires d'Espaces Naturels



édito

## Un numéro spécial 25 ans !

Dans ce numéro de votre lettre, beaucoup de découvertes à faire...  
Voir tout le travail fait par notre association pour faire connaître la nature au grand public...  
Voir aussi s'écouler les 25 ans de notre Conservatoire avec ce supplément de 4 pages spécial photo... Découvrir un site exceptionnel - un de plus ! - géré par votre association et un autre préservé par l'un de nos collègues d'une autre région !  
Bonne lecture et, surtout, profitez de l'été pour venir découvrir la nature en Picardie!

Christophe Lépine  
Président du Conservatoire d'espaces naturels de Picardie  
Secrétaire général de la Fédération des Conservatoires d'espaces naturels

Discuter, observer, toucher, ressentir, s'amuser... éveiller la curiosité ! Ici, à la Montagne de Fignièrres, avec Franck.



Samuel Dhier

## L'animation nature, passerelle vers l'éco-citoyenneté

*La météo fut en général clémente, avec un printemps relativement précoce qui a permis à notre animateur nature de démarrer ses animations en plein air dès le mois de mars ! Animations d'une demi-journée ou d'une journée, et programmes pédagogiques se sont étalés de mars à juin sur tout le territoire régional.*

*Un bilan plutôt encourageant puisque de nombreux élèves ont suivi les prestations de notre animateur. De belles rencontres ont eu lieu lors des différentes journées aux quatre coins de la Picardie.*

*Un bilan plutôt encourageant puisque de nombreux élèves ont suivi les prestations de notre animateur. De belles rencontres ont eu lieu lors des différentes journées aux quatre coins de la Picardie.*

### Lier l'Histoire à la Nature

Notre chargée de mission Vie associative ainsi que notre animateur nature ont proposé de nouvelles thématiques aux établissements scolaires du département de l'Oise dans le cadre du projet «L'Oise se souvient», mis en place par le Conseil général. En effet, nous avons

étoffé nos programmes pédagogiques avec une dimension historique, en lien avec la célébration du centenaire de la Grande Guerre. Les sites choisis ont abrité soldats et munitions... et Chauves-souris aujourd'hui ! Ou encore, des sites furent le théâtre de violents affrontements entre alliés et ennemis et connaissent aujourd'hui une diversité floristique et faunistique à préserver ! Des cavités et des pelouses calcicoles ayant vécu de longues années, chargées d'un passé triste abritent actuellement un patrimoine naturel que nous dévoilons aux scolaires de tout le département !

«On peut mêler plusieurs disciplines scolaires en un seul projet !» s'exclame une institutrice que notre animateur nature a rencontrée lors de ses prestations.

Les animations auprès des scolaires s'achèvent petit à petit... Place aux vacances bien méritées pour les enfants ! Une belle saison riche en émotions naturalistes, artistiques, sensorielles... dont nous dressons un bilan dans ce numéro.

Histoire, Sciences de la Vie et de la Terre, Géographie... les sites comme la pelouse de la Ferme de l'Arbre à Attichy ou encore les Carrières de Montigny à Mâchemont dévoilent leurs stigmates de cette époque qui, au fil des années, ont vu leur fonctions changer : protéger les chauves-souris et les orchidées !

### Les zones humides à l'honneur en 2014

Cette année a dévoilé notre nouvelle exposition itinérante sur les zones humides de Picardie mais aussi des animations nature autour de cette thématique à travers différents programmes pédagogiques proposés aux enseignants.



C. Lapie / CEN Picardie

Clémence à l'école de La Chaussée-Tirancourt : l'animation peut également se dérouler en classe, en préalable à une sortie sur le site, ou inversement pour retranscrire ce que les enfants ont observé.



C. Lambert / CEN Picardie

A la recherche des insectes aquatiques et des amphibiens avec l'épuisette, lors d'une animation nature à Quierzy, en vallée de l'Oise.

Les premiers jours du printemps annoncent le réveil d'une nature endormie depuis quelques mois et permettent d'observer les premiers amphibiens qui s'aventurent sur les routes pour rejoindre les points d'eau... Quoi de plus excitant que de ramasser des seaux pleins de grenouilles sur le barrage temporaire à Beuvarde (02) pour aller les relâcher quelques mètres plus loin ? «A vos gilets jaunes et à vos bottes... partez !»



C. Lambert / CEN Picardie

Le barrage temporaire pour les amphibiens, à Beuvarde, a fait l'objet de toutes les attentions par les enfants !

Ou encore par une belle matinée ensoleillée, notre animateur emmène ces bambins autour des mares et étangs, sur les sites, afin de pêcher au filet les invertébrés aquatiques pour une détermination.

Tout ceci pour comprendre la diversité de la vie présente sur des espaces parfois restreints qui abritent des richesses insoupçonnées.

Donnons pour exemple le site du Plessis-Brion (60), où le Conservatoire vient cette année de contractualiser avec la commune. L'animateur nature a emmené différentes classes du CP au CM2 près des étangs pour y observer

faune et flore typiques de ces milieux humides : oiseaux d'eau, odonates, amphibiens et plantes aquatiques ont été observés pour appréhender la notion d'adaptation à la vie aquatique, les menaces qui pèsent sur ces milieux et les enjeux de conservation.

La phase finale du projet fut dévoilée le jeudi 3 juillet dernier autour d'une exposition visible dans la cour de l'école où une petite fête fut organisée... l'animateur se souvient d'une petite fille qui lui chuchota ce jour-là «tu te rappelles l'autre jour, j'ai attrapé des libellules bleues très jolies avec un corps plat ?». Il s'agit là d'une Libellule déprimée, mais comment peut-elle se rappeler de ce «détail» qui s'est déroulé il y a 2 mois ?

Ceci pour démontrer l'importance de valoriser nos espaces naturels auprès des jeunes publics car ces moments passés avec eux permettront une sensibilisation et peut-être une curiosité plus pointue à propos du patrimoine naturel qui les entoure.

Zoom sur l'animation nature sur les sites gérés par le Conservatoire

### Zoom sur l'animation nature sur les sites gérés par le Conservatoire

2014 est un bon cru car le printemps démarre fort avec des beaux jours dès la fin de l'hiver. De ce fait, pas moins de 2416 élèves ont pu nous découvrir ou redécouvrir les richesses naturelles de nos



Merci à Samuel Dhier pour les photos

## La Montagne de Fignières : rallye nature pour le regroupement scolaire !

Davenescourt, Guerbigny et Boussicourt ont répondu présent au projet intitulé «à la découverte des coteaux calcaires». De la maternelle aux CM2, les classes se sont succédé en quinze jours sur le site de Fignières, où les élèves ont apprécié déambuler sur le site afin de «dénicher» le moindre petit papillon affolé par ces petits êtres qui souhaitent le voir au fond de leurs boîtes loupe. Orchidées, papillons, criquets, sauterelles et même des grillons ont fait l'objet d'observations passionnées. Après l'observation, place à l'identification et à la compréhension de certaines stratégies mises au point par les espèces. Puis, place à la contemplation du paysage qui borde le coteau, les cultures, les bois, cette craie qui sort de terre par endroit... tant de choses à comprendre qui montre que le paysage que l'on voit aujourd'hui à une très longue Histoire... Pour terminer sur une note artistique et sensible, laissons-les errer sur le bas du coteau afin qu'ils confectionnent leur carte postale «nature» personnalisée à l'aide de fiches cartonnées et de rubans adhésifs double face ! Sans prélever d'espèces protégées évidemment...

sites, et cela, dès le mois de février ! La saison des scolaires s'achève tout juste et toutes les sorties furent appréciées par les équipes enseignantes qui, pour la plupart, souhaitent réitérer l'année prochaine !

autres «bébêtes» qui sautent ne nous mangerons pas et ça les enfants l'ont bien compris !

## Des animations nature pour les petits et les grands

«Je peux revenir ici avec mes parents pour leur montrer tout ce que tu nous as fait voir ?». Quand l'animateur entend ça, c'est que la séance a fait son effet et a contribué à éveiller sa curiosité vis-à-vis du patrimoine naturel... laissez-les enfants découvrir la nature par eux-mêmes : qu'ils touchent, sentent, observent, dessinent... tant de moyens pour s'imprégner d'un morceau de nature par ses propres moyens. Non la nature n'est pas dangereuse ! Araignées, sauterelles et

C'est peut-être les vacances mais parents et enfants peuvent se joindre aux sorties nature proposées par le Conservatoire cet été. Nous vous invitons à consulter le planning des sorties sur notre site internet : [www.conservatoirepicardie.org](http://www.conservatoirepicardie.org) ou encore nous contacter directement au 03 22 89 63 96.

Au plaisir de vous faire découvrir ou redécouvrir les sites naturels près de chez vous et de partager un bout de nature ensemble !



J. Barataud, CC-BY-SA

## La Gaudinie fragile

Aymeric Watterlot, du Conservatoire Botanique National de Bailleul, a confirmé l'intérêt des marais de la Fontaine Nodet à Blacourt. Ils accueillent une graminée euryméditerranéenne exceptionnelle en Picardie et découverte cette année : la Gaudinie fragile (*Gaudinia fragilis*). Il s'agit de l'une des deux stations connues de Picardie. Le site est aussi très intéressant pour les characées, algues des eaux calcaires d'intérêt européen. Il y a au moins deux espèces remarquables : *Chara vulgaris* forme *vulgaris* et *Chara polyacantha*. Cette dernière espèce est très rare, à priori seulement connue dans l'Oise que des puits artésiens des marais de Sacy.



F. Veronesi CC2.0

## La Panure à moustaches

Les bons niveaux d'eau printaniers associés à la réparation d'un seuil de régulation hydraulique ont permis, sur le marais du Pendé (Villers-sur-Authie, 80), de contacter la Panure à moustaches (*Panurus biarmicus*). L'espèce, devenue très rare et localisée en Picardie, n'avait plus été observée en période de reproduction sur le marais du Pendé depuis 2002. La poursuite du renforcement des berges devrait permettre de développer l'intérêt du site pour l'avifaune des vastes roselières inondées.



A. Méssean / CEN Picardie

## Le Blysmes comprimé

Les berges des étangs du marais communal de Pierrepont sont partiellement gérées en fauche différenciée depuis 2013 par la commune. Les résultats sont très rapides, avec la découverte sur les zones de pêche du Blysmes comprimé, petite cypacée menacée d'extinction en Picardie, mais aussi le déploiement du Cirse anglais ou encore de la Gentiane des marais, deux espèces qui ont vu leurs effectifs tripler en deux années.

# vie des sites

## Ermenonville : 3<sup>e</sup> formation des Conservateurs bénévoles

La 3<sup>e</sup> formation des Conservateurs bénévoles s'est déroulée le samedi 21 juin 2014, en forêt d'Ermenonville, dans l'Oise, achevant ainsi la découverte de la région. 14 Conservateurs bénévoles ont pu y participer, sur la thématique «Faune et flore des landes sèches et humides».

Thomas Cheyrezy, Chargé d'études, et Armelle Pierroux, Chargée de missions nous ont fait découvrir l'action du Conservatoire en forêt d'Ermenonville. Sur cet espace naturel remarquable, l'action du Conservatoire combine du pâturage, de la restauration des landes et



Michel Courtois

un partenariat local avec l'Office National des forêts. Un pique-nique convivial, le midi, a permis aux différents Conservateurs bénévoles d'échanger sur leurs rôles et leurs implications respectives sur les sites naturels gérés par le Conservatoire d'espaces naturels de Picardie. La journée s'est terminée par la découverte du sentier traversant les landes de Rouville, où un support pédagogique a été installé au printemps. Une journée sous le soleil qui a ravi les différents participants.

## Vallée de l'Oise : un séminaire pour le Rôle des Genêts



Suite de l'évocation du programme LIFE Rôle des genêts après les n°60 et 63 : en région, 2014 est marquée par la tenue au mois de mai d'un séminaire technique. Il a rassemblé une quarantaine de personnes issues des partenaires du projet des 3 régions concernées (Picardie, Anjou, vallée de la Charente) mais également d'autres structures impliquées sur la préservation du Rôle des genêts en France et en Europe (Grande-Bretagne,

Lettonie) afin de partager les résultats des 2 premières années du programme. En particulier, les échanges avec la profession agricole ont à nouveau démontré l'interdépendance de la sauvegarde des prairies de fauche favorable à cette espèce menacée et la viabilité économique de l'élevage extensif en vallée inondable.

Si la précocité printanière du séminaire (22-23 mai) et surtout la pluie n'ont pas permis une écoute fructueuse des rôles en soirée, salariés et bénévoles se sont bien repris depuis et 2014 s'avère une bonne année puisque 31 mâles chanteurs ont été identifiés en moyenne vallée de l'Oise, auxquels il faut ajouter au moins deux autres individus en vallée de la Thève.

Depuis, les autres actions du programme se poursuivent avec un effort intensif de suivi des fauches pour veiller à la sauvegarde des oiseaux et de leurs nichées, la mise en œuvre de mesures d'urgences en collaboration avec les éleveurs volontaires, la concrétisation de projets d'acquisitions de parcelles...

## Une distinction pour l'engagement

Mardi 15 avril, sous un beau soleil, Roger Gony, Président du Conservatoire d'espaces naturels de Champagne-Ardenne a remis les insignes de chevalier dans l'ordre national du mérite à Christophe Lépine, Président du Conservatoire d'espaces naturels de Picardie et secrétaire général de la Fédération des Conservatoires d'espaces naturels, sur le site naturel de la vallée d'Acon, premier site naturel contractualisé par le Conservatoire, il y a pile 25 ans... Une reconnaissance pour le Conservatoire d'espaces naturels mais aussi pour la Fédération des Conservatoires d'espaces naturels.

Roger Gony a retracé avec le sérieux dû au protocole, mais également avec beaucoup d'humour, un engagement de plus de 30 ans pour la protection de la nature, en présence de proches, d'amis, de collègues et de partenaires : de l'aventure des clubs «Connaître et Protéger la Nature» (CPN) à ses nombreuses activités auprès d'associations naturalistes, c'est au travers de son métier de journaliste que Christophe se passionne à nouveau au patrimoine naturel picard et entre au conseil d'administration du Conservatoire en 1998, avant d'en devenir président en 2001.

«Les Conservatoires d'espaces naturels sont une expérience unique de rencontre entre la société civile et l'intérêt général, des bénévoles et des salariés, le monde associatif et les politiques publiques... C'est ce projet génial et toute l'équipe de bénévoles et de salariés que vient récompenser cette distinction».



R. Momméhay

# Un concours photo pour les 25 ans du Conservatoire



1er prix Adhérents / catégorie «Espèces faunistiques ou floristiques observées sur un site du Conservatoire» : Patrick Carliez, chenille de Machaon, Varesnes (Oise, vallée de l'Oise)

Le concours en quelques chiffres :

- 28 participants (17 adhérents, 9 salariés)
- 90 images proposées
- participation majoritaire pour les photos d'espèces, puis importante pour les paysages et sites...
- Enfin, peu de participation pour les activités nature !
- En quelques mots-clés : diversité, macro, qualité, convivialité, motivation !

**Parmi les événements marquants de cette année «anniversaire», un concours photo a pour la première fois été proposé aux adhérents et aux salariés du Conservatoire. Trois catégories étaient identifiées, toutes en lien avec les sites naturels gérés par le Conservatoire. Les résultats ont été présentés lors de l'assemblée générale, le 17 mai.**

Il s'agissait ainsi de proposer de une à trois (maximum) photographies dans les catégories suivantes, les images pouvant avoir été réalisées durant les 25 années d'existence de l'association :

- Paysage / site ou milieu naturel sur lequel le Conservatoire intervient

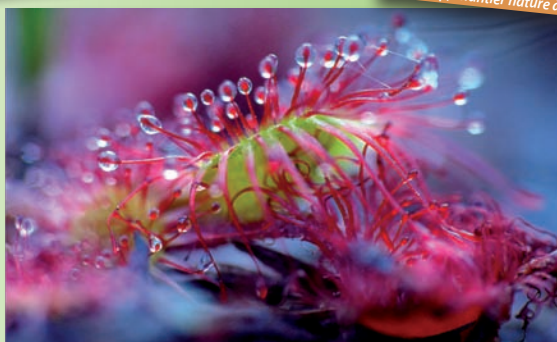
- Espèces faunistiques ou floristiques observées sur un site du Conservatoire
  - Implication bénévole, activité nature réalisée sur un site ou lors d'un événement « Conservatoire »
- Les gagnants de chaque catégorie étaient présents (heureux hasard !) à notre assemblée générale où ils ont reçu leur prix : un abonnement à un magazine de nature et de photographie, ainsi qu'une bouteille de la Pulsatille, bière brassée à l'occasion de cet anniversaire (voir dans ce même numéro).



1er prix Adhérents / catégorie «site naturel géré par le Conservatoire» : William Mathot, la Fosse Cochue à Babœuf (Oise, vallée de l'Oise)



1er prix Adhérents / catégorie «implication bénévole sur un site du Conservatoire» : Annie Cresp, chantier nature à la R.N. des Marais d'Isle à Saint-Quentin (Aisne)



1er prix Salariés / catégorie «Espèces faunistiques ou floristiques observées sur un site du Conservatoire» : David Frimin, Drosera à feuilles rondes, Royaucourt (Aisne)



1er prix Salariés / catégorie «site naturel géré par le Conservatoire» : David Frimin, Camp militaire de Sissonne (Aisne)



1er prix Adhérents / catégorie «activité nature sur un site du Conservatoire» : David Frimin, Transhumance d'automne à Sissonne (Aisne)



Les premiers occupants du premier site contractualisé : la vallée d'Acon et ses sympathiques Highlands Cattle (T. Rigaux)



Les premiers stands de présentation du Conservatoire - Espaces 1901 en 1992 (P. Thiery)



Vincent Boulet, premier Président du Conservatoire, lors de l'une des premières assemblées générales. Ici en 1992, à Saint-Pierre-ès-Champs (J.-L. Hercent)



1997, tournage de l'émission «Evasion» de France 3 avec Michel Huet (V. Chapuis)



Assemblée générale 1997 à Marolles (B. Couvreur)



Développement des chantiers nature avec les bénévoles (R. François)



2002, le Conservatoire organise son premier Séminaire des Conservatoires d'espaces naturels à Amiens. Ici, accueil à l'Hôtel de Ville (J.-L. Hercent)



L'occasion de se mesurer aux jeux picards (J.-L. Hercent)



2005, tournage d'un documentaire sur les emplois «tremplins» (CEN Picardie)



2003, inauguration de la première antenne du Conservatoire dans l'Aisne, à la ferme pédagogique du CPIE des Pays de l'Aisne (CEN Picardie)



2008, nouveau temps forts du réseau des Conservatoires pour les picards avec l'organisation du Congrès au Domaine de l'Ailette (CEN Picardie)



Les nécessaires séances de formation aux premiers secours pour l'équipe (CEN Picardie)



2009, présentation de la gestion Conservatoire au ministre Hervé MORIN et à la secrétaire d'état Chantal JOUANNO au Camp militaire de Sissonne (C. Leeman)



2012, le Conservatoire d'espaces naturels de Picardie est agréé par l'Etat et la Région Picardie (R. Monneyhay)



2013, signature d'une convention entre la fédération des Conservatoires d'espaces naturels et RTE - actions engagées en Picardie (I. Guilbert)



Les Highlands Cattle pâturent les landes à Saint-Germer-de-Fly sur un beau réseau de sites «préservés par le Conservatoire d'espaces naturels de Picardie» (L. Lemaire)



De fidèles bénévoles qui prennent soin des sites, depuis 25 ans !  
(M.-M. Molinier)



Des découvertes naturalistes chaque année (J.-C. Hauguel)



Chaque année, de nouveaux sites aménagés pour accueillir le public.  
Ici, le Coteau du Châtel à Feigneux en 2001 (V. Garnero)



Des chantiers nature un tout petit peu salissants... (M.-M. Molinier)



Formation des Conservateurs bénévoles en 2012, devant les caméras  
de France 3 Picardie (C. Lambert)



Les (courageux) participants à la Conférence Technique Thématique  
scientifique que le Conservatoire picard a accueillie en 2013 (CEN Picardie)



Vincent Boulet, Président d'Honneur du Conservatoire, nous fait l'amitié d'être présent  
lors de la dernière assemblée générale à Parfondru pour les 25 ans ! (R. Monnehay)



Un stand à Noyon en 2014 (C. Lambert)



# découvrir



I. Guilbert / CEN Picardie

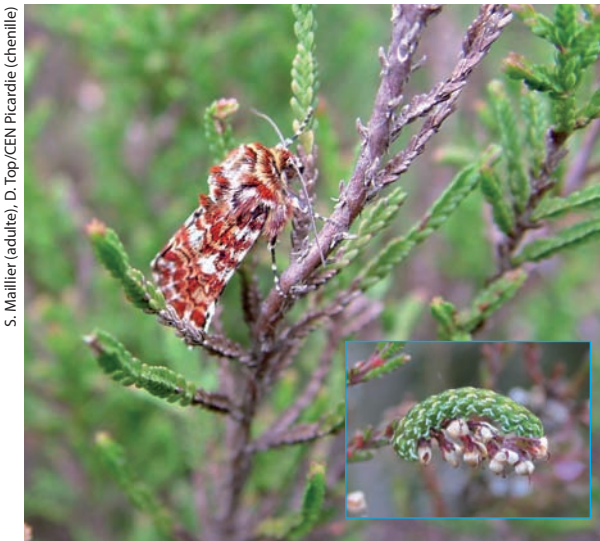


## Carte d'identité :

- > Types de milieux : landes sèches et humides, pelouses sur sables, mares et boisements de chênes et de bouleaux
- > Communes : Plailly (*Oise*)
- > Espèces emblématiques : Agrion de mercure, Engoulevent d'Europe, Decticelle des bruyères, Miroir, Leucorrhine à gros thorax, Noctuelle de la myrtille ; Millepertuis des marais, Eléocharide à tiges nombreuses, Spirée filipendule, Bruyère à quatre angles, Violette des chiens, Saule rampant, Potamot à feuilles de renouée

## Le Bois de Morrière (Plailly)

## La faune



S. Maillier (adulte), D. Top/CEN Picardie (Chenille)

### La Noctuelle de la Myrtille

## La flore



D. Top/CEN Picardie

### La Bruyère à quatre angles

## Le Bois de Morrière



Plailly (60)

Au sud du département de l'Oise, sur le territoire de la commune de Plailly, et au cœur du Parc naturel Oise - Pays de France, le Bois de Morrière s'inscrit dans la continuité des massifs forestiers de Chantilly et d'Ermenonville, entre plateau du Valois et Pays de France.

Une mosaïque de milieux naturels, en particulier des landes sèches et humides, des boisements à sphaignes, chaos de grès et des pelouses sur sables, constitue l'intérêt du site.

Situé au sein du Parc Astérix, en propriété privée, le site est géré par le Conservatoire et n'est visitable que lors des sorties nature ou par la clientèle de l'Hôtel des 3 Hiboux situé dans l'enceinte.



Trièdre pédagogique installé sur le sentier des 3 Hiboux en 2014

O. Lecomte / CEN Picardie

### Richesses méconnues

La lande sèche se développe ici sur un sol sableux, acide et sec, propice à une faune et une flore spécifique souvent rares et menacées.

Elle se compose essentiellement d'un arbrisseau persistant de la famille des Bruyères, la Callune fausse-bruyère, qui forme une végétation dense. La lande humide quant à elle est formée de l'association de la Callune et de la Bruyère à quatre angles. Dans son silence, la douce et discrète mélodie de la Decticelle des bruyères se fait parfois entendre... Sur l'ensemble du site, il est fréquent de croiser l'Écureuil roux ou le Chevreuil au détour d'un chemin.

Les chaos de grès, royaume des mousses et des lichens, ont longtemps servi à alimenter en pavés les travaux routiers des alentours.

### Une nécessaire gestion

Autrefois pâturées par des moutons, les landes sont aujourd'hui délaissées par l'Homme et changent progressivement.

L'ardeur conquérante de la Fougère aigle et l'envahissement par des arbustes appauvrissent et banalisent

Lézard des murailles  
aquarelle de Noëlle Le Guillouzic



le milieu naturel, provoquant la régression des landes.

C'est la raison pour laquelle le Parc Astérix, le Parc naturel régional Oise-Pays de France et le Conservatoire d'espaces naturels de Picardie travaillent ensemble pour préserver le patrimoine naturel du Bois de Morrière.

Depuis 1998, date de la signature du premier partenariat, de nombreux travaux de restauration ont été entrepris, avec des résultats probants comme la présence régulière de l'Engoulevent d'Europe depuis 2010.

Depuis quelques années, les moutons d'éleveurs partenaires participent à l'entretien du site au printemps. Le pâturage par des cochons est également testé ici depuis 2012 pour freiner l'invasion de la Fougère aigle. Sur une mare située dans la lande humide, la gestion a permis le retour d'un cortège floristique et faunistique exceptionnel, dont la Leucorrhine à gros thorax et l'Eléocharide à tiges nombreuses.



Lutte contre la Fougère aigle par le pâturage des cochons

A. Pierroux / CEN Picardie

## La flore

### La Bruyère à quatre angles

*Erica tetralix*

**Rareté :** très rare

**Menace :** vulnérable et protégée en Picardie

**Période de floraison :** juin-août

**Caractéristiques :** elle se différencie

de la Callune par ses feuilles en forme d'aiguilles d'un vert grisâtre. Ses fleurs en forme de grelot sont d'un rose pâle

**Milieus :** lande fraîches et humides, tourbières acides

## La faune

### La Noctuelle de la myrtille

*Anarta myrtilli*

**Rareté :** très rare

**Menace :** protégée, sur la Liste Rouge de Picardie

**Période d'observation :** mai et août (deux générations)

**Caractéristiques :** Papillon de nuit très coloré, la Noctuelle de la Myrtille vole le jour. Elle pond ses œufs sur la Callune Fausse-Bruyère et la Bruyère.

**Milieus :** landes sèches

## "La Pulsatille", faites pulser la nature en Picardie !

Pour marquer ses 25 ans au service de la protection de la nature, de la gestion des espaces naturels et de la mise en valeur de notre région, le Conservatoire d'espaces naturels de Picardie a imaginé une recette originale : une bière blonde bio élaborée à la fleur de sureau. François et Marie-Laure Marié, brasseurs à la Brasserie de la Somme, ont relevé le défi et concocté une bière peu sucrée, peu amère et très «florale» : la Pulsatille. L'Orge, cultivée localement, est issue de l'agriculture biologique et a été maltée à la brasserie. Inaugurée et goûtée lors de l'Assemblée Générale à Parfondru, elle a visiblement ravi de nombreux adhérents et salariés. Véritable bière artisanale picarde, notre Pulsatille est en vente pour l'instant uniquement auprès du Conservatoire d'espaces naturels de Picardie à Amiens au tarif de 4,50 € la bouteille de 75cl (et 25 € en carton de 6 bouteilles). Aucune livraison par la poste ne sera effectuée. Horaires d'ouverture : du lundi au vendredi, de 9h à 17h. Merci de prendre impérativement rendez-vous avant tout passage au 03 22 89 63 96.



R. Monnehay / CEN Picardie

Vous êtes loin d'Amiens, vous ne pouvez pas vous déplacer, mais vous souhaitez vous en procurer, contactez-nous par mail : [contact@conservatoirepicardie.org](mailto:contact@conservatoirepicardie.org) ou au 03 22 89 63 96. N'oubliez pas que l'abus d'alcool nuit à la santé et qu'il faut consommer avec modération !

Vous êtes loin d'Amiens, vous ne pouvez pas vous déplacer, mais vous souhaitez vous en procurer, contactez-nous par mail : [contact@conservatoirepicardie.org](mailto:contact@conservatoirepicardie.org) ou au 03 22 89 63 96. N'oubliez pas que l'abus d'alcool nuit à la santé et qu'il faut consommer avec modération !

## Tour de France des Conservatoires : l'étape picarde



R. Monnehay / CEN Picardie

Après-midi bien remplie sur le site de Samara, ce mardi 15 avril, pour l'équipe et les administrateurs du Conservatoire qui ont vu passer le Tour de France... des Conservatoires !

Initié en 2007, le tour de France des Conservatoires d'espaces naturels est un moment fort pour le réseau, devenu permanent cette année. Plusieurs fois par an, la Fédération va à la rencontre des Conservatoires pour mieux comprendre leurs spécificités...

Eliane Auberger, Présidente du Conservatoire d'Auvergne et Secrétaire générale adjointe de la Fédération, Bruno Mounier, Directeur, et Adeline Destombes, Chargée de missions animation de Réseau, ont présenté à l'équipe du Conservatoire, rappel toujours utile pour les plus anciens, le rôle et les missions de la Fédération des Conservatoires d'espaces naturels, les programmes et opérations qu'elle anime, ainsi que son organigramme. Après une présentation des sites et des actions menées en Picardie, cet échange se termina par la visite de la Vallée d'Acon, l'occasion pour certains de prolonger les discussions au grand air !

Rappelons que la Fédération organise également depuis 2011, des formations «Enrichir sa culture Conservatoires d'espaces naturels» afin de favoriser l'intégration des nouveaux salariés du réseau.

## Zones humides picardes : une convention cadre

C'est à Ligny-sur-Canche, le 16 avril dernier, à l'occasion du lancement de Fréquence Grenouille dans le Nord-Pas de Calais, qu'a eu lieu la signature de la convention cadre 2013-2018 entre le Conservatoire et l'Agence de l'eau Artois-Picardie.

La signature de cette convention destinée à la préservation et la mise en valeur des milieux naturels aquatiques sur la partie picarde du bassin Artois-Picardie, s'inscrit dans un partenariat de longue date. En effet, le soutien de l'agence ne s'est pas démenti au cours des années ; cela fait par ailleurs suite à une première convention signée en 2009 dans le cadre du 9<sup>e</sup> programme d'intervention de l'Agence de l'eau. Cette signature s'est faite conjointement avec le Conservatoire d'espaces naturels du Nord Pas de Calais également engagé dans un tel partenariat avec l'Agence.

La veille, c'est à la Maison des Marais, à Longpré-les-Corps-Saints, que le Conservatoire et l'Agence de l'eau Artois-Picardie inauguraient la nouvelle exposition «Un regard sur les zones humides de Picardie». L'exposition, qui a bénéficié d'un financement des Agences de l'eau Artois-Picardie et Seine Normandie, était présentée jusqu'au 15 mai à la Maison des Marais.



C. Couteaux / CEN Picardie



R. Monnehay / CEN Picardie

Depuis mi-juin, la Fédération des Conservatoires d'espaces naturels a un nouveau responsable de la mission réseau, poste névralgique qui assure la cohésion entre l'ensemble des Conservatoires.

François n'est pas nouveau dans le réseau qu'il connaît bien ! Après plusieurs années au Conservatoire d'espaces naturels de Rhône-Alpes, il a œuvré au Conservatoire d'espaces naturels de la Réunion avant de rejoindre notre fédération à Orléans. Retour sur un parcours très «conservatoire»...

Ingénieur agronome, spécialiste des sols et en écologie formé à Nancy, François découvre le réseau à l'occasion d'un stage au Conservatoire d'espaces naturels de Lorraine (Conservatoire des Sites Lorrains à cette époque) avant de travailler dans un organisme de conseil auprès des exploitations agricoles en Haute-Normandie. C'est en 1992 qu'il intègre le Conservatoire Régional du Patrimoine Naturel de Rhône-Alpes, futur Conservatoire d'espaces naturels de Rhône-Alpes, dans le cadre d'un programme européen en faveur des prairies du Val de Saône. Il en est alors le premier salarié en CDI et va contribuer activement au développement de la structure. Puis François devient Responsable de l'antenne Ain du Conservatoire pendant encore 5 années. En 2010, un nouveau projet de vie en Outre-Mer et une opportunité offerte par une convention de jumelage signée entre les Conservatoires de Rhône-Alpes et le tout jeune Conservatoire de la Réunion, mènent François et sa famille dans l'hémisphère Sud où il travaille sur l'impact des déchets sur la faune réunionnaise. Actions de sensibilisation telles que des pièces de théâtre et des contes en créole et développement de nouveaux partenariats avec le monde agricole constituent ses missions.

Au terme de ce projet, des raisons familiales et une nouvelle opportunité offerte par la fédération des Conservatoires incitent François à retrouver la métropole et un poste à la Direction de l'Animation du réseau (poste occupé auparavant par Marc Maury) avec comme mot d'ordre «de continuer à apporter à ma famille professionnelle, le réseau des Conservatoires, mon expérience et ma motivation».

## La Réserve naturelle régionale «Bas-marais tourbeux de la Basse-Goulandière»

Le Conservatoire d'espaces naturels de la Sarthe gère 115 hectares de sites remarquables du département. Parmi eux se trouve un ensemble de bas-marais alcalins (habitats rares en Pays de la Loire). Zoom sur un site unique de 37 hectares, composé de boisement vieillissants, de landes sèches sur sables, de prairies tourbeuses et de bas-marais alcalin, au sud de l'agglomération mancelle.

Enclavée dans un secteur planté en résineux, le bas-marais tourbeux concentre une mosaïque de micro-habitats abritant une biodiversité hors du commun. Pour préserver ce site et éviter la fermeture du milieu, la commune de Parigné-l'Évêque et le CEN Sarthe, en partenariat avec le Conseil régional Pays de la Loire, ont décidé de classer ce site en RNR le 28 janvier 2011. Aujourd'hui, un plan de gestion permet une lente et nécessaire restauration des habitats tourbeux :

- abattage des ligneux (pins sylvestre et maritimes, bouleau blancs),
- débardage à cheval et récupération des résidus de coupe avec des plaques de roulage pour les zones les plus difficiles,
- étrépage des molinaies.

Une partie des parcelles sont accessibles au grand public, mais la phase de travaux encore

importante, ne permet pas une découverte de l'ensemble des milieux tourbeux.

### Une tourbière alcaline sur les sables Cénomaniens

Une particularité qui fait l'originalité du site : la résurgence d'eau chargée en base dans des milieux acides. Parmi les touradons de Choin noirâtre, on rencontre quelques «coussinets» de sphaignes abritant de petites populations de Rossolis à feuilles rondes et de Grassettes du Portugal, petite plante carnivore des tourbières.

Les prairies tourbeuses sont le refuge de la Gentiane pneumonanthe, de la Parnassie des marais du le Sélin à feuilles de Carvi et du Criquet palustre.

En continuant à parcourir la réserve, vous y verrez peut-être la Cordulegastre annelée en compagnie de l'Agrion de Mercure. Ces odonates affectionnent le réseau de fossés, cours d'eau et dépressions oligotrophes.



CEN Sarthe



### Bas-marais tourbeux de la Basse-Goulandière



CEN Sarthe



CEN Sarthe

Criquet palustre femelle

A la tombée de la nuit, le chant des Engoulevents d'Europe ouvre le bal des chauves-souris, en tête le Murin de Bechstein chassant de petits insectes dans les boisements irréguliers et vieillissants.



CEN Sarthe

### • L'Etang Saint-Ladre à Boves : une réserve très animée tout l'été !

Depuis plusieurs années le Conservatoire d'espaces naturels de Picardie vous propose des animations-découvertes de la Réserve sur des thématiques différentes gratuites et ouvertes à tous !

#### La Réserve s'anime tout l'été pour les petits...

- Mercredi 9 juillet** : la mare pédagogique de la réserve naturelle (15-17h)
- Mercredi 16 juillet** : graines de naturalistes (15-17h)
- Mercredi 23 juillet** : la réserve couleur pastel (15-17h)
- Mercredi 30 juillet** : les insectes à portée de bras (15-17h)
- Mercredi 6 août** : raconte-moi la Réserve (18-20h)
- Mercredi 13 août** : il faut retrouver Ursule la Libellule (15-17h)
- Mercredi 20 août** : promenons-nous dans la Réserve (15-17h)
- Mercredi 23 août** : la Réserve en cartes postales (15-17h)

Animations nature à destination des enfants à partir de 6 ans.  
Prévoir des chaussures fermées et une gourde d'eau.

### ...et les grands !

- Dimanche 6 juillet** : les demoiselles de la Réserve (16-18h)
  - Dimanche 13 juillet** : Mariel Demaye, conte nature en picard (15-17h)
  - Dimanche 20 juillet** : les coulisses de la Réserve (16-18h)
  - Dimanche 27 juillet** : la Réserve au p'tit déj' (8-10h)
  - Dimanche 3 août** : Mariel Demaye, conte nature en picard (15-17h)
  - Dimanche 10 août** : les plantes médicinales de la Réserve (16-18h)
  - Dimanche 17 août** : en quête de Libellules (16-18h)
  - Dimanche 24 août** : la Réserve au crépuscule (20-22h)
  - Dimanche 31 août** : Mariel Demaye, conte nature en picard (15-17h)
- Sorties nature à destination des adultes et familles.

Rendez-vous à l'entrée de la Réserve naturelle, près du pont prussien, rue Manasses Barbier.  
Nous consulter pour les réservations, auprès de Franck COMINALE au 03 22 89 84 28 ou 06 07 41 54 71.

**Directeur de la publication** : Christophe Lépine ; **Responsable de la publication** : Philippe Jolly  
**Rédaction** : F. Cominale, C. Couteaux, E. Das Graças, C. Lambert, C. Lepine, G. Meire, A. Messean, F. Meunier, R. Monnehay, A. Pierroux, O. Vannucci (CEN Sarthe)  
**Mise en page** : R. Monnehay  
 Juillet 2014 - Conservatoire d'espaces naturels de Picardie • Imprimé par Norsud Editions, ZA La Haute Borne, 80136 Rivery

Consultez le site internet en flashant ce code avec votre smartphone :



Les actions menées par le Conservatoire sont permises par le soutien et la participation des adhérents, des donateurs et des bénévoles ainsi que par la collaboration et l'aide de différents partenaires dont :



ainsi que des communes et des structures intercommunales, des fondations...

ISSN 2102-4073  
Dépôt légal à parution