

# Le plateau de La Villetterte

par :



**La classe de CM1 - CM2**  
de M<sup>r</sup> de Larosière

de l'école de La Villetterte

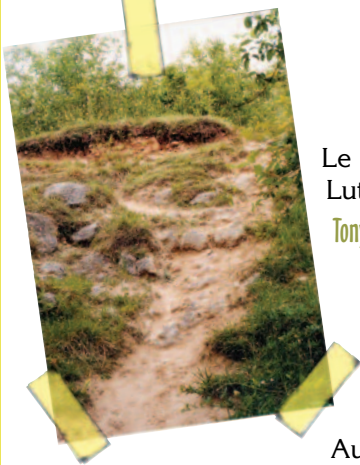
Le plateau est situé à la sortie de LA VILLETERTRE il domine la vallée de Viosne. Il a une superficie de 1,5 hectare. Son altitude est comprise entre 100 m et 90 m. Le bon ensoleillement contribue à créer un micro-climat chaud.

Charline LE GOFF - CM1



La partie centrale du plateau est constituée d'une pelouse rase, le sol est sec et pauvre en nourriture. Seules les plantes adaptées à des conditions difficiles s'y développent. Ce sont les mêmes que l'on rencontre dans le sud de la France.

Victor PIMENTEL - CM2



Le plateau repose sur une dalle de calcaire dur Lutétien qui atteint 15 mètres d'épaisseur.

Tony SAEZ - CM2

Autrefois, les plaines calcicoles servaient pour le pâturage des moutons et la culture de la vigne. L'agriculture utilisait chaque endroit disponible.

Julie FOURNIER - CM1

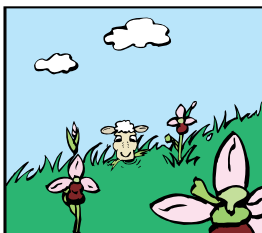


Dès le moyen âge, le calcaire, matériau de construction utilisé dans le Vexin, était exploité à ciel ouvert. Au 19<sup>ème</sup> siècle, l'exploitation est devenue souterraine dans le but de trouver de la pierre de bonne qualité.

Lesly BENLAHCENE - CM2

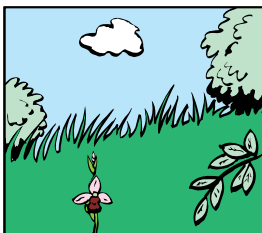
## Evolution d'une pelouse

1



Le larris est régulièrement pâturé. Les moutons jouent le rôle de "tondeuses naturelles" et la végétation reste rase, ce qui permet aux espèces qui aiment la lumière et la chaleur de se développer.

2

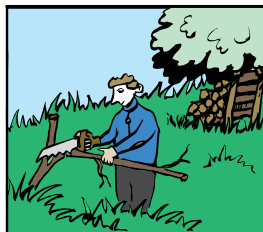


L'abandon du pâturage entraîne l'apparition de nombreux arbustes et fourrés. Les espèces typiques des pelouses ne trouvent plus les conditions favorables à leur développement et les plus exigeantes d'entre elles disparaissent.

La pelouse ne fait l'objet d'aucune restauration et la forêt couvre peu à peu le site. Le patrimoine naturel typique du larris disparaît.



3



Des travaux de débroussaillage, de fauche et le retour du pâturage, permettent de retrouver des conditions favorables aux espèces des pelouses. Le paysage original et les activités de loisirs sont maintenus.

L'Anémone pulsatile fleurit au mois d'avril ; c'est une des premières espèces à embellir les larris. De la famille des renoncules (bouton d'or), elle est facilement reconnaissable à la couleur violette de ses grandes fleurs.

Charlotte BEC - CM1



*Anémone pulsatile*

Les orchidées font partie d'une des plus importantes familles de fleurs comportant plus de 15000 espèces réparties dans le monde.

Une dizaine d'orchidées ont été répertoriées sur le site comme l'Orchis pyramidal ou l'Orchis bouc.

Emilie THURET - CM2



*Ophrys bourdon*

*Orchis pourpre*

*Orchis pyramidal*

Une des plus abondantes orchidées des larris facilement reconnaissable à son casque pourpre, l'Orchis pourpre peut produire des milliers de graines.

Alison BOZEC - CM1



*Ophrys abeille*

L'Ophrys mouche, comme l'Ophrys abeille et l'Ophrys bourdon possèdent des fleurs imitant la femelle de l'insecte pollinisateur afin d'attirer le mâle.

Pauline RIVA - CM2



*Ophrys mouche*



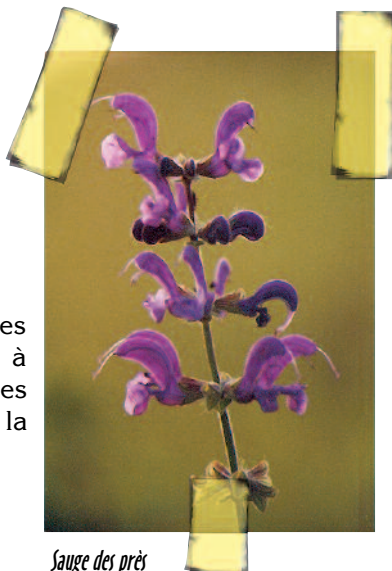
*Lotier corniculé*

Le Lotier corniculé ou Pied de poule aime le calcaire ; on le trouve sur les pelouses sèches où il développe des racines pouvant atteindre un mètre de profondeur.

Caroline LAPORTE - CM2

La Sauge des prés apprécie la chaleur. Les étamines sont articulées de façon à pouvoir s'incliner pour toucher le dos des insectes dès que la trompe pénètre dans la fleur.

Sébastien RYBKA - CM2



*Sauge des prés*



La grande diversité de plantes attire de nombreux insectes comme la Mante religieuse qui doit son nom à sa position de prière, pattes avant pliées et jointes.

Angélique MONGUILLON - CM2

Les sauterelles ont des pattes longues et minces qui servent à grimper dans la végétation.

Thibaut SCHEFFLEN - CM2



Les grillons sont apparentés aux sauterelles, ils s'enfuient à l'approche d'un danger.

Alice LARGILLIERE-BOBBIO - CM2

La Zygène de Carniole possède des couleurs vives qui indiquent sa forte toxicité, elle contient du cyanure. Sa chenille trapue se nourrit des plantes des pelouses (Sainfoin et Lotier).

Laëtitia DESTRIKATS - CM2





Le Machaon ou Grand porte-queue aspire le nectar grâce à une longue trompe. Avec ses 8 cm d'envergure, c'est le plus grand papillon diurne de France.

Sandrine VALENTIN - CM2

La couleuvre à collier est ovipare, elle pond 30 ou 40 œufs. Elle n'a pas d'oreille, mais elle est réceptive aux vibrations du sol.

Emeline CAMPO - CM2



Le plateau abrite d'autres espèces animales rares : les chauves-souris. Elles ont choisi de passer l'hiver dans les carrières souterraines : des grilles ont été placées à l'entrée des cavités pour éviter que les populations de chauves-souris soient dérangées.

Quentin MATHIEU - CM2

Le petit Rhinolophe mesure 4 centimètres (tête + corps). Son envergure est de 20 cm. Il pèse 4 à 9 grammes et se nourrit de petits papillons, de moustiques, de mouches. Il est aujourd'hui menacé de disparition dans le nord de la France.

Jérémy BAUMONT - CM2



Colonie de Rhinolophes

Textes écrits par les élèves de CM1 - CM2  
de M<sup>r</sup> de Larosière  
Ecole de La Villetterre  
8, grande rue J. Dessein  
60240 La Villetterre  
Tél. : 03 44 49 30 53

Document mis en page par le Conservatoire  
des sites naturels de Picardie

Crédits photos :  
Ecole de La Villetterre  
Conservatoire des sites naturels de Picardie  
Aquarelles : Jean Chevallier  
Dessins : H. Fagnier

