

## Sortez des sentiers battus avec le Conservatoire d'espaces naturels des Hauts-de-France !



Le Conservatoire d'espaces naturels des Hauts-de-France intervient sur plus de 520 sites naturels de grand intérêt dans notre région. Il assure l'étude, la protection, la gestion et la valorisation de ces sites afin de s'assurer que le patrimoine naturel remarquable qui s'y trouve soit préservé, restauré ou développé. Le Conservatoire assure notamment des travaux qui permettent de restaurer ou de maintenir de bonnes conditions de vie et de reproduction pour la faune et la flore. Il valorise également les sites en proposant des sorties nature et en réalisant sentiers, panneaux et plaquettes pour mieux faire connaître la nature de la région.

Par l'ouverture des sites naturels et l'organisation d'activités, le Conservatoire d'espaces naturels des Hauts-de-France contribue à la découverte de la nature en région. Il est partenaire des Agences régionales et départementales du tourisme et des Offices de tourisme.

Grâce au Conservatoire d'espaces naturels des Hauts-de-France, la nature de notre région est entre de bonnes mains !

Association d'intérêt général à but non lucratif, le Conservatoire a besoin de votre soutien pour continuer son action : adhésion, bénévolat, participation aux sorties ou chantiers. Quelles que soient votre disponibilité ou vos connaissances, vous êtes utiles !

Plus d'informations : [www.cen-hautsdefrance.org](http://www.cen-hautsdefrance.org)



Le Conservatoire est sur Facebook !

Pour accentuer les contacts avec ses adhérents et "amis".

Partager, commenter et réagir... Le Conservatoire : 

Les actions d'ouverture des sites naturels par le Conservatoire d'espaces naturels des Hauts-de-France sont menées avec le soutien et la participation des adhérents, des bénévoles et des donateurs, et grâce aux financements de :



sans oublier les communes, les intercommunalités et des fondations privées.

Conservatoire d'espaces naturels des Hauts-de-France 2022 - Isabelle Guilbert - Cartographie : Marie Héraude -  
Photo de couverture : Marjorie Allibe Anastacio - Crédits photo : D. Adam, M. Allibe Anastacio, M. Binet, L. Caron, F. Cominale, B. Couvreur, S. Declercq, H. Decodts, A. Dequevaullier, E. Dewever, M. Drouglazet, P. Fichaux, R. François, M. Franquin, D. Frimin, B. Gallet, C. Gergereau, S. Gougoud, I. Guilbert, C. Lambert, G. Meire, A. Messean, R. Monnehay, C. Petit, A. Pierroux, L. Tailland, D. Top, A. Vasseux, E. Vidal, J. Werbroeck / CEN Hauts-de-France ; M. Carbonnel, Colin, Club du Vieux Manoir, M. Courtois, A. Depit, P. Frenois, R. Hecquet, D. Himmesoete, D. Jxxx, C. Lesenne, E. Muller.

Imprimé par Imprimerie Carré à Fressenneville (80)



# Idées de balades

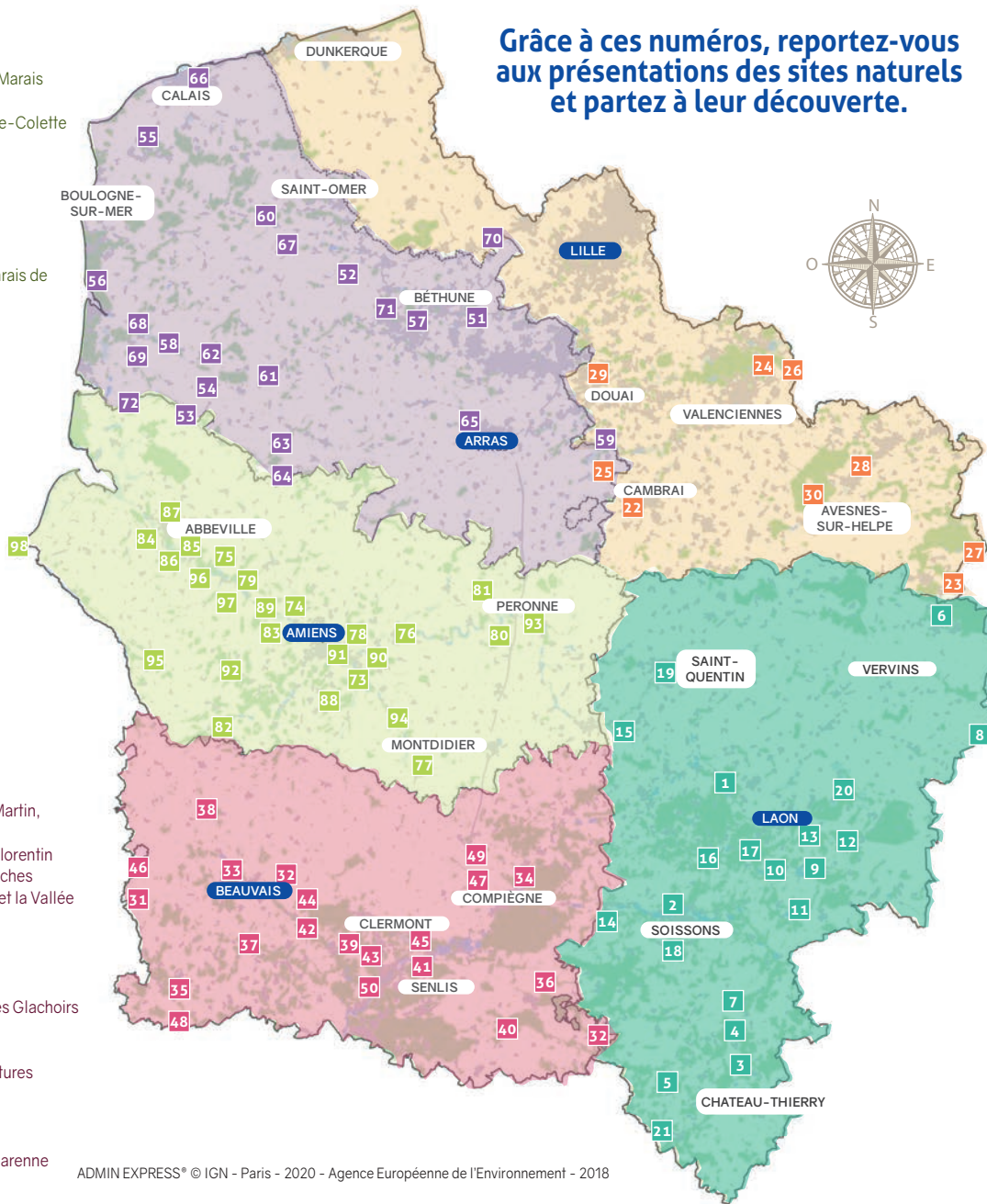
**SUR LES SITES PRÉSERVÉS**  
par le Conservatoire d'espaces naturels des Hauts-de-France



# Idées de balades

## avec le Conservatoire d'espaces naturels des Hauts-de-France

Grâce à ces numéros, reportez-vous aux présentations des sites naturels et partez à leur découverte.



SOMME

- 73 Boves : L'Étang Saint-Ladre
- 74 Belloy-sur-Somme | La Chaussée-Tirancourt : Le Marais
- 75 Fontaine-sur-Somme : Le bel Etang
- 76 Corbie : Les Etangs de la Barrette et la Falaise Sainte-Colette
- 77 Fignièrès : Le Larris du brûlé
- 78 Glisy : Le Marais
- 79 Bourdon : Le Marais des Cavins
- 80 Eclusier-Vaux : la Montagne
- 81 Frise : la Montagne
- 82 Guizancourt : La Montagne
- 83 La Chaussée-Tirancourt : La Vallée d'Acon et le Marais de Tirancourt
- 84 Yonval : Les Riez de Yonval
- 85 Mareuil-Caubert : Le Marais du Génoivre
- 86 Epagne-Epagnette : Le Marais
- 87 Abbeville : Le Parc de la Bouvaque
- 88 Grattepanche : La Montagne des grès
- 89 Picquigny : Le Marais
- 90 Blangy-Tronville : Le Grand marais de la queue
- 91 Amiens : Le Marais des Trois vaches
- 92 Saint-Aubin-Montenoy : La Montagne
- 93 Cléry-sur-Somme : Les Etangs
- 94 Moreuil : Le Marais de Génonville
- 95 La Vallée du Liger
- 96 Longpré-les-Corps-Saints : L'Eauette
- 97 Longpré-les-Corps-Saints : Les Prés à Pions
- 98 Mers-les-Bains : Le Larris

OISE

- 31 Saint-Pierre-ès-Champs : Les Larris et Tourbières
- 32 Marolles : Le Marais de Bourneville
- 33 Fouquénies : Les Coteaux du Thérain
- 34 Plessis-Brion : Le Trou bouilly
- 35 Reilly-Boubiers : Le Marais
- 36 la Vallée de l'Automne : Feigneux, Béthisy-Saint-Martin, Béthisy-Saint-Pierre et Bonneuil-en-Valois
- 37 Berneuil-en-Bray : Les Larris d'Auteuil et le Mont Florentin
- 38 Marseille-en-Bauvaisis : Le Larris des terres blanches
- 39 Cambronne-les-Clermont : Le Marais de Berneuil et la Vallée Monnet
- 40 Péroy-les-Gombries : La Pierre glissoire
- 41 Saint-Martin-Longueau : Les Marais de Sacy
- 42 Bailleul-sur-Thérain : Le Mont César et le Marais
- 43 Saint-Vaast-les-Mello : Le Marais Chantraine et les Glachoirs
- 44 Bresles : Le Marais
- 45 Pont-Sainte-Maxence : Le Mont Calipet
- 46 Villers-sur-Auchy | Saint-Germer-de-Fly : Les Pâtures
- 47 Monchy-Humières : Le Marais
- 48 Lavilletertre : Le Plateau et l'Étang
- 49 Braisnes-sur-Aronde : Les Tourbières
- 50 Monchy-Saint-Éloi : Le Marais et le Coteau de la Garenne

NORD

- 22 Proville : L'Escaut Rivière
- 23 Anor : L'Étang de la Galoperie
- 24 Fresnes-sur-Escaut : Les Lagunes
- 25 Aubigny-au-Bac : Le Marais
- 26 Crespin : Le Bois de Saint-Landelin
- 27 Baives | Wallers-en-Fagne : Les Monts de Baives
- 28 Pont-sur-Sambre : Le Marais de Pantegnies
- 29 Roost-Warendin : Les Annelles, Lains et Pont-Pinnet
- 30 Maroilles : Les Prairies du Val de Sambre

PAS-DE-CALAIS

- 51 Cambrin | Annequin | Cuinchy | Festubert : Les Marais
- 52 Linghem : Le Bois
- 53 Duriez : Le Marais du Haut-Pont
- 54 Beaurainville : Le Marais de Beaurainchâteau
- 55 Landrethun-le-Nord : La Forteresse de Mimoyecques
- 56 Camiers : Le Domaine du Rohart
- 57 Lapugnoy : Le Bois de la Louvière
- 58 Beaumerie-Saint-Martin : Le Marais
- 59 Rumaucourt : Les Marais
- 60 Acquin-Westbécourt | Wavran-sur-l'Aa | Elnes : La Grotte, les pelouses et les coteaux
- 61 Auchy-les-Hesdin : Le Marais de la Grenouillère
- 62 Aubin-Saint-Vaast : Le Marais du Planty
- 63 Auxi-le-Château : La Pâtur mille trous
- 64 Nœux-les-Auxi : Les Riez
- 65 Maroeuil : Le Marais
- 66 Calais : Le Colombier Virval
- 67 Cléty : Les anciennes carrières
- 68 Montreuil-sur-Mer : Les Remparts et le Marais
- 69 Sorrus : Le Communal
- 70 SAILLY-sur-la-Lys : Les Prairies du Moulin Madame
- 71 Burbure : Le Terril
- 72 Tigny-Noyelle : Le Marais

AISNE

- 1 Versigny - La Réserve naturelle nationale des landes de Versigny
- 2 Belleu - La Pierre frite
- 3 Beuvardes - L'Étang de Boutache
- 4 Coigny : La Hoffée du diable
- 5 Belleu : Le Bois Belleu
- 6 Hirson : La Cascade de Blangy
- 7 Fère-en-Tardenois : Le Parc des Bruyères
- 8 Grandrieux : La prairie sous le bochet
- 9 Chemizy-Ailles - Les Communaux
- 10 Chevregny - Le Mont bossu
- 11 Oeuilly : La Pelouse de la Chaouia
- 12 Mauregny-en-Haye : La Chambrette
- 13 Parfondru : Les Tannières
- 14 Montigny-Lengrain : La Fontaine Saint-Martin
- 15 Saint-Simon : Le Marais
- 16 Vauxaillon : Le Marais de Longchamp
- 17 Royaucourt-et-Chailvet : Les Communaux
- 18 Pommiers : La Gouverne malade
- 19 Saint-Quentin : La réserve des Marais d'Isle
- 20 Vallée de la Marne : Charly-sur-Marne, Etampes-sur-Marne et Brasles.

## Vivez une expérience exceptionnelle grâce à la nature des Hauts-de-France !

Imaginez les odeurs des pins ou des bouleaux et ce tapis surprenant tout rose de bruyères en fleurs... Vous marchez, simplement, sans contrainte, l'esprit aéré, le corps à nouveau en train de se ressourcer... Au détour du sentier, un chevreuil qui défile à votre arrivée... Plus loin, vous quittez à peine les bruits de la ville pour emprunter le chemin qui longe la rivière. Peu à peu, de grands étangs apparaissent sur la droite. L'itinéraire se poursuit sur une petite passerelle en bois en longeant les saules puis les roseaux... Magique ! Les libellules virevoltent autour de vous. Pensez encore à ces collines mystérieuses, peuplées de cimetières de la Première Guerre. À quelques kilomètres d'un grand plan d'eau célèbre, ce petit village tranquille et le chemin, sur la droite, avec un panneau. Vous suivez la flèche, vous passez les clôtures et vous semblez être ailleurs, au milieu de ces arbustes, de ces genévriers et de ce sol bombé par les soubresauts de l'Histoire. Vous respirez, vous humez l'air encore un peu frais malgré la chaleur qui monte. Un air de paysage méditerranéen ici... C'est le mois de mai, vous penchez la tête vers les petites herbes pour découvrir cette multitude de petites fleurs qui ressemble à des insectes : vous avez trouvé votre première orchidée... Le paradis ? Peut-être... En tout cas, vous découvrez un des sites naturels préservés et ouverts au public par le Conservatoire d'espaces naturels des Hauts-de-France...

Dans ce petit guide, nous vous proposons un florilège des plus beaux sites ouverts au public. L'occasion de découvrir une nature sauvage et préservée, tout en la respectant. Dans les Hauts-de-France, le Conservatoire d'espaces naturels gère et préserve plus de 520 sites naturels, parmi les plus beaux de l'Aisne, du Nord, de l'Oise, du Pas-de-Calais et de la Somme.

Le Conservatoire organise aussi de nombreuses activités nature sur les sites comme des chantiers nature et des visites guidées. N'hésitez pas à vous procurer le calendrier nature que nous éditons chaque année et... bonnes balades nature !



### Quelques conseils pratiques :

- Les sites présentés dans ce guide sont facilement accessibles et sans grande difficulté. Néanmoins soyez toujours vigilants !
- Adaptez vos vêtements et chaussures aux conditions météo et à la topographie des sites ( landes, marais, tourbières, coteaux ).
- N'hésitez pas à prendre une longue-vue, un appareil photo ou des guides naturalistes.
- Respectez bien les consignes de sécurité et la réglementation : c'est nécessaire pour que les sites continuent d'être ouverts au public ; respectez notamment les sentiers.
- Ne cueillez rien, faites plutôt des photos ... et postez-les sur nos réseaux sociaux.
- Si l'itinéraire est long, prenez de quoi vous hydrater ou manger...
- En période de chasse ou de travaux, certains sites peuvent être provisoirement fermés. Vérifiez bien les informations provisoires à l'entrée.
- Ne laissez pas de déchets sur place, emportez-les !

### 1 Versigny – La Réserve naturelle nationale des landes de Versigny



Suivez les panneaux dans le village et rejoignez le parking, à proximité de l'ancien stade de football.

Balades d'1,5 et 3 km

Latitude 49.642093 - Longitude 3.449634

Ce site classé en Réserve naturelle nationale a retrouvé ses paysages d'antan mêlant aux boisements des landes à l'allure écossaise, grâce au Conservatoire d'espaces naturels.

Suivez les silhouettes des Zouzous, le chemin vous emmènera d'abord à travers les boisements jusqu'à rejoindre la carrière de sable et son magnifique podzol. Remarquez les différentes couches du sol parfaitement visibles !

Découvrez ensuite le « petit » ou le « grand » Zouzou. Deux sentiers qui vous emmènent à la découverte des différents milieux de la réserve : les landes humides, la mare à Zouzou et les secteurs de landes sèches, à apprécier notamment en août-septembre lorsque les bruyères sont en fleurs et donnent un air de lande écossaise à ce site, au milieu des bouleaux...

C'est d'ailleurs pour cela que le site a été jumelé à la réserve de Muir of Dinnet, protégée et gérée par le Scottish Natural Heritage !

**Espèces à observer :** Caillet couché, Drosera à feuilles rondes, Callune fausse bruyère, Bruyère à quatre angles, Pic noir, Noctuelle de la myrtille, Léopard des souches, Triton crêté, Dolomède des marais.



Le site est chassé. Retrouvez les dates de chasse sur le panneau d'accueil ou sur : [www.cen-hautsdefrance.org](http://www.cen-hautsdefrance.org)

### 2 Belleu – La Pierre frite



Depuis la mairie, prenez la rue de Septmonts, à l'orée des champs, à droite suivez les flèches.

Balade d'1,5 km

Latitude 49.354480 - Longitude 3.330617

Au cœur du Soissonnais, suivez le sentier des Ophrys et découvrez le riche patrimoine naturel (13 espèces d'orchidées s'épanouissent ici) mais aussi historique de ce site qui porte encore les stigmates de la Grande Guerre.

**Espèces à observer :** Ophrys araignée, Petite Violette, Léopard vert, Argus bleu-nacré, Lin à feuilles ténues, Polygale du calcaire, Anémone pulsatille.



### 3 Beuvardes – L'Étang de Boutache



Depuis Beuvardes, gardez vous le long de la D85 (à 3,8 km de Beuvardes). Prenez le sentier forestier à droite.

Balade d'1,1 km

Latitude 49.108743 - Longitude 3.499417

L'Étang de Boutache fait partie d'une série d'étangs créés par des religieux au XV<sup>ème</sup> siècle. Il recèle une faune et une flore exceptionnelles et rares, dont de multiples espèces de libellules ! Ce petit sentier fait le tour de l'étang et est agrémenté de deux panneaux vous expliquant les richesses de ce plan d'eau.

**Espèces à observer :** Triton crêté, Leste fiancé, Anax napolitain, Utrriculaire citrine, Veronique à écusson, Potamot à feuilles aiguës.





**4 Coincy : La Hottée du diable**

Depuis le village, allez sur la D310 et rejoignez le parking.

Balade d'1,8 km

Latitude 49.178817 - Longitude 2.830167

Pas étonnant que Camille Claudel aimait y puiser son inspiration... En grim pant le chemin jusqu'au sommet de la Hottée, légendes et contes reviennent à l'oreille du promeneur.

Au sud du département de l'Aisne, ce site est l'un des plus beaux de tous les Hauts-de-France ! Empruntez le chemin qui monte vers le sommet. Vous êtes d'abord dans une ambiance de type forestière jusqu'à un carrefour. L'ambiance y est incroyable : blocs de grès géants qu'on croirait sculptés, du sable presque pur qui affleure comme si vous étiez sur le littoral et une faune et une flore exceptionnelles spécifiques.

Le nom de Hottée du Diable rappelle une légende qui veut que les blocs de grès soient tombés d'un grand sac porté par le Diable alors qu'il fuyait le soleil levant...

Le site fait actuellement peau neuve. De nouveaux sentiers seront à découvrir dans les prochains mois.

**Espèces à observer :** mousses, lichens, Callune fausse-bruyère, Armérie des sables, Sittelle torchepot, Mibore naine, Spergulaire rouge, Lé zard vert.



Ce site est fragile : l'escalade n'est pas autorisée. Soyons tous acteurs de sa préservation en restant sur le sentier balisé.

**5 Belleau : Le Bois Belleau**

Visite guidée uniquement, payante.

Renseignement auprès de l'Office de Tourisme locale : [contact@lesportesdelachampagne.com](mailto:contact@lesportesdelachampagne.com)

Lieu de mémoire, le Bois Belleau porte toujours les traces d'une bataille entre soldats américains et allemands en 1918. Depuis, il est prêté à perpétuité aux États-Unis en signe de reconnaissance.

**Espèces à découvrir :** Lé zard vivipare, Dicrane nain.

**6 Hirson : La Cascade de Blangy**

Dans Hirson, le site est fléché jusqu'au parking.

Balade de 2 km

Latitude 49.941680 - Longitude 4.089638

Un site magnifique... La balade nous emmène de cascade en étang. Peut-être surprenez vous un castor, revenu ici depuis peu par la Belgique voisine...

**Espèces à découvrir :** Cordulie métallique, Cincle plongeur.

**7 Fère-en-Tardenois : Le Parc des Bruyères**

Dans Fère, prenez la D967 et suivez « les étangs », à gauche, entrez sur le site.

Balades de 2 km et 4 km

Latitude 49.214117 - Longitude 3.519019

Un vaste site de landes très proche du bourg de Fère, aux paysages variés et insolites... Suivez les sentiers de la Huppe et de l'Aconit, entre milieux ouverts et boisements dépayés !

**Espèces à découvrir :** Huppe fasciée, Aconit du Portugal, Violette des chiens, Noctuelle de la Myrtille.

**8 Grandrieux : La prairie sous le bochet**

Depuis la Mairie, suivez la Rue principale (D520) en direction de Rocquigny et Les Autels. Après avoir traversé un boisement, vous avez à votre droite la D530 vers Résigny, vous êtes arrivé. Suivez la signalétique de randonnée « Val de Serre ».

Balade de 7,7 km

Latitude 49.7232296 - Longitude 4.2041668

Les anciennes voies ferroviaires, autrefois rythmées par les sifflets des machines à vapeur, sont devenues des traverses buissonnières entre bocages, bosquets, bois, prairies et zones humides. C'est le cas du sentier du Val de Serre et de ses 7,7 km de balade aux portes des Ardennes. Quittez les sentiers battus et découvrez l'arboretum. Suivez les panneaux jusqu'à la Prairie sous le Bochet et sa mare.

**Espèces à découvrir :** Cuivré des marais, Gagée jaune, Elyme des chiens.

**Les coteaux du Chemin des Dames**

Le Chemin des Dames est constitué d'un vaste réseau de coteaux calcaires connu pour sa faune et sa flore très riches mais aussi pour sa géologie et son histoire. Pour labelliser ces patrimoines remarquables, plusieurs coteaux ont été classés en Réserve naturelle sous l'appellation « Coteaux du Chemin des Dames ».

**Espèces à observer :** Gentiane d'Allemagne, Marguerite de la Saint-Michel, Anémone pulsatile, Tariet pâtre.

**9 Chermizy-Ailles - Les Communaux**

Depuis Chermizy-Ailles, prenez la route « sous le moulin ». Parking à 1 km, puis prenez le chemin à droite et suivez la signalétique pour arriver jusqu'au sentier.

Balade d'1 km

Latitude 49.474544 - Longitude 3.716603

Surplombant la Vallée de la Bièvre au Nord et la Vallée de l'Ailette au Sud, ce site à la nature exceptionnelle est à découvrir en suivant le sentier de l'Azuré. Avec 21 espèces, savez-vous que ce site héberge le plus grand nombre d'orchidées sauvages du Chemin des Dames ?



Téléchargez le guide du sentier sur [www.cen-hautsdefrance.org](http://www.cen-hautsdefrance.org)

**10 Chevreigny - Le Mont bossu**

Dans Chevreigny, prenez la rue du Cimetière (D19) puis le sentier sur la droite.

Balade de 800 m -

Latitude 49.473087 - Longitude 3.588189

Le Mont Bossu marque le début d'une randonnée, intitulé « Les Trois Monts ». Cette randonnée vous emmènera à la découverte des coteaux typiques du Laonnois jusqu'au savart de Trucy en passant par les Carrières.

**11 Oeuilly : La Pelouse de la Chaouïa**

Depuis Oeuilly : garez vous devant l'église, prenez la rue du parc puis empruntez le 1<sup>er</sup> chemin sur la gauche. Depuis Pargnan, prenez la voie sans issue de la rue principale jusqu'au parking. Puis empruntez le chemin situé en bas du parking.

Balade de 2,3 km

Latitude 49.2346.13 - Longitude 3.41079

Du haut de la Pelouse de la Chaouïa, c'est un magnifique panorama sur la Vallée de l'Aisne qui vous attend.





**12** Mauregny-en-Haye : La Chambrette

A la sortie de Mauregny-en-Haye en allant vers Montaigu prendre à droite la rue de la rosière et au bout de 950 m prendre le chemin à gauche. Garez-vous devant le terrain de sport qui longe le site.

Balade de 2km

Latitude 49.527318 - Longitude 3.812593

Le Désert, c'est ainsi que Marcel Bournérias, cé-  
lèbre botaniste, appelait l'étendue de sable nu.

**Espèce à observer :** Spargoute de Morison.

**13** Parfondru : Les Tannières

Dans le village, prendre la direction de la forêt de Laverigny et suivre les «étangs communaux». Trouvez le parking et le sentier balisé.

Balade d'1km

Latitude 49.3148.77 - Longitude 3.422336

Autre site de landes exceptionnel aux paysages variés et insolites : les Tannières à Parfondru...

**Espèce à observer :** Cirse d'Angleterre, Gailllet boréal, Linaigrette à feuilles étroites.

**14** Montigny-Lengrain : La Fontaine Saint-Martin

Sur le plateau, prenez à droite avant l'entrée du village.

Balade de 1.7 km

Latitude 49.376334 - Longitude 3.113389

Visite originale entre source, cascade, ru et travertin, véritable «monument naturel». Ce surprenant bloc rocheux de la forme d'un champignon au sein du cours d'eau est l'un des plus impressionnants du nord de la France.

**Espèces à découvrir :** Caloptérix vierge, Pixie incrustée.

**15** Saint-Simon : Le Marais

Garez vous entre Saint-Simon et Ollezy, vous êtes arrivé !

Balade d'1 km.

Latitude 49.7381992 - Longitude 3.1683598

Niché entre Canal de Saint Quentin et de la Somme, cet îlot verdoyant vous invite à la balade. Suivez Plouf, sa mascotte, et cheminez entre boisements et pièces d'eau. N'oubliez pas vos chaussures d'aventurier et franchissez la passerelle pour mieux profiter de la promenade.

**Espèces à découvrir :** Grand mars, Sterne pierregarin.

**16** Vauxaillon : Le Marais de Longchamp

Dans Vauxaillon, prenez la rue de Brancourt.

Balade de 500 m

Latitude 49.484331 - Longitude 3.411899

Suivez le «Sentier de la demoiselle», cousine de la libellule, emblème retenu pour vous accompagner lors de votre visite. Parcourez le chemin jalonné de pupitres d'information à la découverte de la faune et de la flore.

**Espèces à découvrir :** Orchis négligé, Ophioglosse commun.

**17** Royaucourt-et-Chailvet : Les Communaux

Sur la D15 entre Royaucourt et Urcel, entrez après le garage ATP.

Balade de 800 m

Latitude 49.502973 - Longitude 3.536663

Cerné d'une bordure boisée, immergez-vous dans un îlot de nature préservé entre paysage de landes et buttes de sable. Dépaysement garanti !

**Espèces à découvrir :** Callune commune, Léopard des souches.

**18** Pommiers : La Gouverne malade

Par la D91, rejoignez la rue des Berceaux puis garez vous au cimetière. Suivre à pied le chemin des Blancs-Limons puis le sentier balisé.

Balade d'1 km

Latitude 49.395457 - Longitude 3.272353

A proximité de Soissons, découvrez une très belle pelouse calcaire ... La faune et la flore sont au rendez-vous, faciles à découvrir grâce au sentier balisé...

**Espèces à découvrir :** Léopard des souches, Ophrys araignée.

**19** Saint-Quentin :

La réserve naturelle des Marais d'Isle

Parc Jacques Braconnier, avenue Léo Lagrange.

Latitude 49.842792 - Longitude 3.304469

Longez le site classé en Réserve naturelle nationale depuis le Parc Jacques Braconnier et observez le vol des hérons au dessus du Canal de la Somme. Envie d'en savoir plus ? Inscrivez vous à une sortie guidée en bacôve ou louez un audioguide à la Maison de l'environnement.

**Espèces à découvrir :** Cigüe vireuse, Blongios nain.

**20** Liesse-Notre-Dame : Le Grand Marais

Garez-vous rue du Maréchal-de-Tourville. Après 1 km (en traversant prudemment la voie ferrée), gagnez le sentier.

Balade de 3 km

Latitude 49.614259 - Longitude 3.807814

Répartis sur plusieurs communes voisines, les sites naturels des Marais de la Souche, témoins de l'extraction de la tourbe pratiquée par le passé, sont aujourd'hui des lieux de loisirs prisés. Baladez-vous de Chivres-en-Laonnois en passant par Mâchecourt, Liesse-Notre-Dame ou Pierrepont.

**Espèces à découvrir :** Utriculaire naine, Leucorrhine à large queue, Cuivré des marais.

**21** La discrète Vallée de la Marne

Nichés entre le cours de la Marne et les coteaux de vigne, découvrez des écrins de nature préservés au cœur de villages aux meulrières typiques.

**Charly-sur-Marne :**  
L'île de la Rudenoise

2 entrées : rue de la Rudenoise et rue du Montdorin.

Balade de 500 m

Lat. 48.980015 - Long. 3.272047

Découvrez un patrimoine naturel riche avec l'Ornithogale des Pyrénées, emblématique du site.

Cette petite île, offre une originalité : le Glacis, un seuil qui servait autrefois à l'alimentation d'un moulin.

**Etampes-sur-Marne :**  
Étang de la Conge

A Etampes-sur-Marne, depuis la rue de Nogentel, suivre le fléchage.

Balade de 650 m.

Lat. 49.030827 - Long. 3.414579

Aux portes de Château-Thierry, partez à la découverte du site. Suivez le fléchage du sentier pour une boucle entre boisements, étang et prairie.

À Brasles, l'Espace Eyssartier vous accueille. Suivez le chemin enherbé et longez le ru qui traverse la commune.

A Brasles rue Paul Doumer, suivre le fléchage Espace Eyssartier.



**22 Proville : L'Escaut Rivière**  
 Garez vous rue Maurice Camier, puis empruntez le «Chemin noir».



Balade de 3,5 km  
 Latitude 50.163056 - Longitude 3.195833  
 Traversé par l'Escaut rivière, ce site classé en Réserve naturelle régionale offre deux facettes : l'une, en rive gauche, est principalement agropastorale (les prairies de l'Escaut) ; l'autre, en rive droite, d'ambiance plus forestière (le bois Chenu). Ici, la rivière de l'Escaut, doublée par le canal de Saint-Quentin, est restée sauvage et traverse la Réserve naturelle régionale en son long. Une mosaïque de paysages et d'ambiances vous attendent : se côtoient çà et là prairies fauchées ou pâturées, haies, arbres ou fossés qui rappellent les paysages bocagers. Ce type de décor, jadis agricole, revêt aujourd'hui un intérêt culturel, paysager et écologique. L'alignement de saules têtards, au nord du site, en est un élément emblématique, le site abrite des espèces animales et végétales rares ou menacées.  
**Espèces à observer :** Benoîte des ruisseaux, Saxifrage granulée, Orchis négligé, Busard des roseaux.

**23 Anor : L'Étang de la Galoperie**  
 Garez vous au bout de la rue de la Galoperie et empruntez le sentier.



Balades de 12 et 13.5 km  
 Latitude 50.004129 - Longitude 4.125835  
 Suivez l'ancien sentier des contrebandiers, le «Sentier des gabelous», qui le longe sur la partie nord. Il vous emmène d'Anor à Momignies (en Belgique) et vous permet un retour en longeant le ruisseau des Anorelles.  
**Espèces à observer :** Triton alpestre, Pouillot siffleur.

**24 Fresnes-sur-Escaut : Les Lagunes**  
 Depuis la Rue de la Paix (RD50a) à Fresnes-sur-Escaut, garez vous près du chemin de halage du canal de l'Escaut (attention, ne vous garez pas sur le chemin de halage).



Balade d'1,5 km  
 Latitude 50.426593 - Longitude 3.581852  
 Depuis le parking, vous pouvez longer à pied le canal de l'Escaut afin de découvrir le réseau de lagunes aménagées par Voies navigables de France. Ouvrez les yeux ! Ces berges, connectées au canal, sont un havre de paix pour les oiseaux (canard, hérons, aigrettes) mais également un lieu de reproduction pour le Brochet.  
**Espèces à observer :** Leste fiancé, Anguille européenne, Cardère poilue, Cumin des prés.

**25 Aubigny-au-Bac : Le Marais**  
 Garez vous au parking de Loisparc puis suivez la rue de la plage jusqu'au marais.



Balade de 2 km  
 Latitude 50.268093 - Longitude 3.152668  
 Près du lit de la Sensée, les paysages et ambiances se succèdent le long du sentier qu'il vous faudra parcourir à l'aller et au retour, en attendant de prochains aménagements. Pièce d'eau, prairies humides, puis boisements se succèdent pour le plaisir des marcheurs, sans oublier la Pierre qui pousse, célèbre menhir inscrit aux monuments historiques.  
**Espèces à observer :** Butome en ombelles, Bruant des roseaux, Bouscarle de Cetti.

**26 Crespin : Le Bois de Saint-Landelin**  
 Sur l'A2, sortie Crespin, garez vous à l'entrée du site sur le chemin du Composé.



Balade de 800 m  
 Latitude 50.414299 - Longitude 3.661999  
 A quelques centaines de mètres du lit de l'Hogneau, les paysages et ambiances se succèdent le long du sentier qu'il vous faudra parcourir à l'aller et au retour, et qui atteint, au nord, l'ancien moulin de Crespin (GR122). Grande pièce d'eau puis boisements d'aunelles et de saules se succèdent pour le plaisir des marcheurs. Laissez vous guider par les tables de lecture.  
**Espèces à observer :** Hottonie des marais, Agrion jovencelle, Gorgebleue à miroir, Triton alpestre.

**27 Baives | Wallers-en-Fagne : Les Monts de Baives**  
 Parkings situés rue de Wallers à Baives ; départ au niveau du Château d'eau.



Balade de 2,5 km  
 Latitude 50.063333 - Longitude 4.188611  
 Joyaux du territoire sud Avesnois, pays du bocage et de la pierre bleue, au bord de la Belgique, les Monts de Baives et de Wallers-en-Fagne classés en Réserve naturelle régionale offrent une immersion à la fois bucolique et historique.

Ce site offre un vaste panorama sur les massifs forestiers de Trélon et de Neumont, où vous pouvez observer le bocage, mais également apprécier la Fagne et comprendre son histoire marquée par l'industrie de la pierre, l'architecture religieuse et les pratiques agricoles.  
 Les Monts de Baives et de Wallers-en-Fagne sont formés par des calcaires récifaux très durs qui se distinguent des calcaires tendres visibles ailleurs en région. De ce sol précieux émerge une mosaïque de végétations originales avec notamment les pelouses fleuries à orchidées entretenues par le bétail ou la fauche et riches en papillons.  
**Espèces à observer :** Orchis grenouille, Orchis bouffon, Polygale chevelu, Genêt des teinturiers, Sainfoin, Grande sauterelle verte, Pie grièche écorcheur, Linotte mélodieuse, Lucine, Argus bleu.

Découvrez des balades sur ce site et au-delà en téléchargeant l'application Baladavesnois du Parc naturel régional de l'Avesnois.

**28 Pont-sur-Sambre : Le Marais de Pantegnies**  
 Garez vous au parking situé route de Pantegnies.



Balades d'1,7 et 3,1 km  
 Latitude 50.225657 - Longitude 3.868692  
 La promenade au départ du parking et passant par le verger permettra d'observer le terril de cendres puis de s'arrêter à l'observatoire pour y découvrir canards et hérons. Pour les plus courageux, la promenade le long de la Sambre par le chemin du halage débouchera sur les marais qu'il est possible de traverser par un platelage en bois. Deux sentiers permettent la découverte de cet ancien site industriel, devenu réserve naturelle régionale : la boucle de la Sambre (3,1 km) ou la boucle de l'hirondelle (1,7km).  
**Espèces à observer :** Butome en ombelles, Bruant des roseaux, Bouscarle de Cetti, Conocéphale des roseaux, Grenouille rousse, Fauvette grisette, Gorgebleue à miroir, Triton crêté, Triton alpestre.





**29** Roost-Warendin :  
Les Annelles, Lains et Pont-Pinnet

Depuis Roost-Warendin, gardez vous rue Lamendin.

Balade d'1,8 kms

Latitude 50.411389 - Longitude 3.093056

Cette réserve naturelle constitue un espace de promenade qui s'intègre dans un ensemble de sentiers parcourant les terrils de la commune de Roost-Warendin, comme les terrils de l'Escarpelle et des Pâturelles. Découvrez ici une diversité de milieux, d'ambiances et d'espèces qui donnent à ce site un intérêt écologique tout particulier.

**Espèces à observer :** Armérie de Haller, Gorgebleue à miroir.



Reserve Naturelle  
ANNELLES, LAINS ET PONT PINNET

**30** Maroilles : Les Prairies du Val de Sambre

Garez vous à la Maison du Parc à Maroilles. Depuis la rue des Juifs, prenez à gauche l'ancienne route D32a.

Balade de 12 km

Latitude 50.13334 - Longitude 3.75824

Depuis la rue des Juifs, empruntez à gauche l'ancienne route qui menait à Locquignol (D32a), afin de découvrir le bocage maroillais bien conservé, dominé par les prairies de fauche et les pâturages. En remontant cette voirie, vous atteindrez le chemin de halage aménagé de la Sambre et l'écluse d'Hachette.

Le réseau dense de haies hautes et de fossés accueille une avifaune diversifiée comme la Pie-Grièche écorcheur ou la Cigogne blanche.

**Espèces à observer :** Centaurée jacée, Hottonie des marais, Lychnis fleur de coucou, Triton crêté.



Reserve Naturelle Régionale  
DES PRAIRIES DU VAL DE SAMBRE

La Réserve peut se découvrir en empruntant le sentier de petite randonnée « Circuit de Dame Marguerite » (n° 59-73) qui fait près de 12 km au départ du centre bourg de Maroilles.

À la croisée des patrimoines :  
quand la Nature côtoie l'Histoire

Le Conservatoire d'espaces naturels des Hauts-de-France protège de nombreuses cavités à chauves-souris. Dans vos balades, vous croiserez peut-être ces sites facilement identifiables par des grilles qui en bloquent l'accès (sauf pour les animaux bien-sûr) avec un panneau qui explique la protection. De nombreux lieux patrimoniaux recèlent des populations de chauves-souris. Vous pourrez visiter ces lieux pour leur aspect historique et découvrir aussi la nature comme à la Citadelle de Doullens. Les chauves-souris sont également présentes à la Cité souterraine de Naours dans la Somme, au Château fort de Guise, au Château d'Haramont dans l'Aisne, aux Remparts et bastion royal d'Ardres dans le Pas-de-Calais, au Fort Leveau à Maubeuge dans le Nord ou encore au Château impérial de Compiègne dans l'Oise. Profitez des visites guidées et des Journées européennes du patrimoine pour les découvrir.

**31** Saint-Pierre-ès-Champs :  
Les Larris et Tourbières

Pour le Mont Sainte-Hélène : gardez vous face au cimetière, sur la D104.

Pour les Tourbières : le parking est sur la route de Brétel. Balade du Mont 2 km, de la Réserve 22 km, des Tourbières 3,5 km.

Mont Sainte-Hélène : Lat. 49.429002 - Long. 1.733095

Les Tourbières : Lat. 49.444824 - Long. 1.741817

Surplombant la vallée de l'Epte, classé Réserve naturelle régionale, le Mont Sainte-Hélène est un paradis pour les orchidées sauvages. Plus bas, au cœur du village de Saint-Pierre-ès-Champs, le site des tourbières est propice à la détente.

Accédez au larris, depuis le parking, grimpez l'escalier le long du verger, puis rejoignez les lisières du bois. Partez sur la gauche pour gagner ensuite un bois aux essences variées avec notamment l'Hellébore fétide. Bientôt, vous gagnez les abords des pelouses sèches et la vue sur la Normandie. C'est ici que l'on trouve sur les grands coteaux 13 espèces d'orchidées que l'on peut observer au printemps.

En continuant sur le sentier, vous croiserez le célèbre tilleul du Mont Sainte-Hélène, labellisé « Arbre remarquable de France » et Prix du jury « Arbre de l'année » en 2018. Puis vous abordez le point de vue et les reliques de l'ancienne chapelle. Pour rejoindre les tourbières, passez devant la Guinguette et suivez le sentier de découverte entre boisements et pièces d'eau.

**Espèces à observer :** Céphalanthère à longues feuilles, Digitale jaune, Ophrys abeille, Ophrys bourdon.



Reserve Naturelle  
LARRIS ET TOURBIÈRES  
DE SAINT-PIERRE-ÈS-CHAMPS

**32** Marolles : Le Marais de Bourneville

Sur la D936, prenez à droite peu avant le hameau de Bourneville. Garez vous près de l'usine et continuez sur le chemin.

Balade d'1,3 km

Latitude 49.159852 - Longitude 3.103955

Savez-vous que le canal de l'Ourcq appartient à la ville de Paris ? Dans la vallée plus sauvage, le marais de Bourneville reste un site préservé qu'un sentier permet d'appréhender en toute tranquillité ... en suivant le P'tit Léon !

**Espèces à observer :** Aconit du Portugal, Leucorrhine à large queue, Vertigo de Des Moulins.



**33** Fouquénies : Les Coteaux du Thérain

Depuis la D927, trouvez le parking le long de la route et découvrez le sentier.

Balade d'1 km

Latitude 49.396668 - Longitude 2.105661

Dominant la vallée du Thérain, les coteaux de Fouquénies conservent une belle mosaïque de milieux naturels, mêlant prairies, boisements et lisières.

**Espèce à observer :** Digitale jaune, Phalangère rameuse.



**34** Plessis-Brion : Le Trou bouilly

Sur la D66, prenez la rue de Clairoux, jusqu'au parking.

Sentier aménagé tout public de 900 m

Latitude 49.461144 - Longitude 2.881892

Ces anciens étangs de carrières sont devenus le paradis des amateurs d'oiseaux qu'ils admirent depuis l'observatoire qui jalonne le parcours.

**Reilly-Boubiers : Le Marais**

- Dans le village, gardez vous au parking situé le long de la D6, non loin de la mairie.
- Balade de 3 km
- Latitude 49.243022 - Longitude 1.849912
- Au cœur d'un village remarquable, partez sur le sentier à la découverte d'un marais tourbeux, traversé par la rivière et riche de nombreuses espèces.

**35**

### 36 La Vallée de l'Automne

Réputée pour ses 35 clochers, la Vallée de l'Automne est aussi un territoire riche de sites naturels préservés aux paysages et aux ambiances incomparables. Suivez le guide... Coteaux pentus, marais sauvages ... préparez vous au dépaysement.

L'espèce emblématique de la vallée est sans doute le rare Lézard vert occidental. Ouvrez l'œil !

**Espèces à observer :** *Orobanche du thym, Pic noir, Limodore à feuilles avortées, Petite violette, Lézard vert occidental, Gentiane croisettes, Fumana couché, Laiteron des marais, Anémone pulsatille, Orchis singe.*



À **Feigneux**, au cœur de la vallée de l'Automne, le discret Coteau du Châtel recèle une nature exceptionnelle et des espèces étonnantes. Le marais communal attenant est aussi à découvrir.

**Suivez la rue des Brebis et le chemin du même nom pour trouver le sentier.**

Balade d'1 km - Latitude 49.259268 - Longitude 2.931180

À **Béthisy-Saint-Martin** et **Béthisy-Saint-Pierre**, partez à la découverte de ces cavées étranges qui mènent à des paysages souriants et une flore aux accents méditerranéens.

**Accéder au Coteau de Bellevue à Béthisy-Saint-Pierre au bout de l'Allée Sir Alexander Fleming.**

Balade de 600 m - Latitude 49.305371 - Longitude 2.788852

**Pour la Sablonnière à Béthisy-Saint-Martin rejoindre la rue Saint-Lazare et prendre le sentier au niveau du n°325.**

Balade de 3 km - Latitude 49.296834 - Longitude 2.819219

**Pour accéder à la Cavée des vaches à Béthisy-Saint-Pierre, gardez vous garer au bout de la rue Esmerly.**

Balade d' 1,5 km - Latitude 49.304831 - Longitude 2.813998

Traversée par l'Automne, la commune de **Fresnoy-la-Rivière** offre une multitude de visages : le Marais Malton, ses roselières, ses boisements humides ; la carrière de Pondron, ses chauves-souris ; le Coteau des Petits Monts et ses paysages ouverts sur la vallée.

À **Bonneuil-en-Valois**, empruntez le sentier de la Haute vallée de l'Automne et découvrez l'Abbaye du lieu restauré. Située le long de l'Automne, elle est cernée par deux grands coteaux qui feront l'objet d'aménagements et de restauration écologique.

**Depuis la place de l'église de Vez suivez le sentier de la «Haute-vallée». Pour visiter l'Abbaye, gardez vous au parking.**

Balade de 7 km

Latitude 49.260632 - Longitude 2.981262

Partez aussi à la découverte du patrimoine géologique et des méthodes d'extaction de la pierre à la **Carrière d'Eméville** avec l'association Roches et carrières. Bonne balade !

### 37 Berneuil-en-Bray : Les Larris d'Auteuil et le Mont Florentin

**Pour Auteuil : prenez le chemin de pierres puis suivre le sentier.**

Balade de 3 km

Latitude 49.341259 - Longitude 2.090655

**Pour Berneuil : suivez le chemin de la Neuville-Garnier.**

Balade d'1,5 km

Latitude 49.339957 - Longitude 2.057568

La Boutonnière du pays de Bray rappelle la proximité de la Normandie. Ici, les genévriers rappellent le passé pastoral. Ces deux espaces naturels vous permettront de prendre de la hauteur, au milieu des orchidées sauvages.

**Espèces à observer :** *Parnassie des marais, Argus bleu-nacré, Gentianelle d'Allemagne.*



### 38 Marseille-en-Beauvaisis : Le Larris des terres blanches

**Depuis le stade, gardez-vous au panneau puis montez le chemin le long de la pâture.**

Balade de 2,5 km

Latitude 49.582427 - Longitude 1.958187

Ici la craie blanche affleure et donne son nom à ce site original dans ce secteur de grandes cultures. Au fil des saisons, empruntez le sentier à la découverte de sa flore colorée et de son tapis mauve d'Anémone pulsatille au printemps ou au rose des Orchidées au début de l'été.

**Espèces à observer :** *Anémone pulsatille, Ophrys mouche.*

### 39 Cambronnes-les-Clermont : Le Marais de Berneuil et la Vallée Monnet

**A la sortie du village (vers Clermont), prenez le chemin rural de gauche sur 1 km ; puis la 1<sup>ère</sup> gauche pour le Marais, la 3<sup>ème</sup> à gauche pour la Vallée.**

Latitute 49.332287 - Longitude 2.397815  
Distants d'à peine 1 km, immergez-vous d'abord sur le site de la Vallée Monnet, au coteau très fleuri puis découvrez le Marais de Berneuil et sa végétation luxuriante depuis le chemin rural qui le longe. Vous profiterez d'une vue sur la tourbière.

**Espèces à observer :** *Bruant jaune, Orchis brûlé, Gentiane pneumonanthe, Choïn noirâtre.*

### 40 Péroy-les-Gombries : La Pierre glissoire

**Garez vous au parking sur la D136, le départ du sentier est dans la pinède.**

Balade de 800 m

Latitude 49.178817 - Longitude 2.830167

En bordure de la route, on ne soupçonne pas ce site incroyable et magique aux surprenants blocs de grès et aux landes à bruyères préservées... Immergez-vous dans un univers quasi-onirique pour une balade dépayseante. Quittez la route et prenez le chemin pour trouver l'entrée du sentier. Vous traversez une pinède avant de monter vers la butte formée de sable et de blocs de grès qui donne au site un air de forêt de Fontainebleau.

En cheminant, les paysages changent et se transforment en lande sèche. Vous y trouverez de nombreuses petites plantes qui poussent à même le sable qui est apparent ici.

Des bouleaux reconnaissables à leur écorce blanche font leur apparition au milieu des bruyères. Les insectes se plaisent dans ces milieux particuliers, ainsi que de nombreux reptiles qui s'étendent au soleil. Le site est fragile, merci de rester sur le chemin.

**Espèces à observer :** *Lézard des murailles, Callune fausse-bruyère, Spargoute, Mante religieuse, Martre, Pic épeiche, Rougequeue à front blanc.*



### 41 Saint-Martin-Longueau : Les Marais de Sacy

**Suivez les flèches indiquant le parking depuis la D1017, entre Saint-Martin-Longueau et Les Ageux.**

Balades d'1 et 5,6 km\* (\*accessible lors des visites guidées et chaque été)

Latitude 49.331860 - Longitude 2.601224

Cette vaste tourbière préservée au sud de l'Oise est un joyau de nature à découvrir de toute urgence.

Empruntez le premier sentier forestier entre les arbres et les mares. Ici tritons et grenouilles ont trouvé un refuge de choix. Tendez l'oreille, c'est le Pic noir qui se fait entendre.

Au détour du sentier, se dresse une tour d'observation au milieu d'une clairière. Du haut de ses 12 mètres, elle offre une vue imprenable sur les propriétés du Département de l'Oise. Au loin, on aperçoit chevaux et vaches qui pâturent paisiblement.

Un chemin, accessible chaque été et lors de visite guidée, permet de poursuivre la balade et de pénétrer au cœur du marais. Retrouvez sur le panneau d'accueil les prochaines dates.

**Espèces à observer :** *Dolomède, Triton crêté, Utrriculaire vulgaire, Busard des roseaux, Pic noir.*





**42 Bailleul-sur-Thérain : Le Mont César et le Marais****Pour le Mont César : Garez-vous rue du château.**

Balade de 2 km

Latitude 49.382436 - Longitude 2.242976

L'une des balades les plus prisées du Beauvaisis ! Et pour cause... Les paysages y sont sauvages et surplombent les vallées du Thérain et de l'Oise jusqu'à la grande forêt de Hez-Froidmont.

Le Mont César culmine à 138 m de hauteur. Depuis l'entrée du site, grimpez les marches qui permettent de rejoindre le site après 80 mètres de dénivelé. Vous entrez sur un espace utilisé autrefois comme oppidum gallo-romain, d'où son nom de Mont César.

En marge de lisières boisées, les vastes pelouses regorgent d'espèces animales et végétales rares, adaptées à la vie sur ces milieux calcaires et sableux : plantes aromatiques et nombreuses espèces d'orchidées sauvages attirent papillons et insectes.

**Espèces à observer : Orchis bouc, Epipactis brun-rouge, Ophrys araignée, Coronelle lisse, lézards****Pour le Marais : depuis Bailleul-sur-Thérain en allant vers Montreuil-sur-Thérain, suivez le fléchage «Etangs» après avoir passé la rivière le Thérain.**

Balade de 2,23 km

Latitude 49.382412 - Longitude 2.212447

Entre prairie et étang, laissez-vous guider par l'odeur de la menthe aquatique et empruntez le chemin rural qui borde le marais de Villers-Saint-Sépulcre à la découverte des paysages typiques de la Vallée du Thérain. Après des travaux de déboisement, la peupleraie a laissé la place à une prairie entretenue par le pâturage.

**43 Saint-Vaast-les-Mello :****Le Marais Chantraine et les Glachoirs**

Deux sites, deux ambiances...

**Pour le Marais Chantraine : sur la D123, parking à l'entrée du site.**

Balade de 2,8 km

Latitude 49.265534 - Longitude : 2.388081

Envie d'une balade bucolique ? Profitez du sentier de promenade qui traverse le Marais Chantraine.

**Pour les Glachoirs : rue des carriers, puis le chemin qui monte dans la forêt.**

Balade de 1,2 km

Latitude 49.155868 - Longitude : 2.234926

Envie d'une découverte surprenante ? Rendez-vous aux Glachoirs pour savourer le panorama sur des carrières à ciel ouvert où la nature reprend ses droits. Le circuit de randonnée des carrières relie les deux sites.

**Espèces à observer : Lézard des murailles, Orchis tâcheté.****44 Bresles : Le Marais****Dans Bresles, prendre l'Allée François Lenzi.**

Balade de 800 m

Latitude 49.398932 - Longitude 2.261028

Longez la rivière La Trye et ses méandres en empruntant le sentier à la découverte des oiseaux des marais. Ne faites pas de bruit et surprenez le discret Martin pêcheur près des eaux calmes et peu profondes.

**Espèces à observer : Vipère péliade, Orchis négligé.****45 Pont-Sainte-Maxence : Le Mont Calipet****Garez-vous au cimetière, puis longez le chemin du cimetière.**

Latitude 49.299978 - Longitude 2.608120

Sur ce site fragile, découvrez les traces du passé toujours visibles et sa pelouses calcaire : son ancien moulin à vent, sa chapelle ...

**Espèces à observer : Daphné lauréole, Séséli des montagnes.****46 Villers-sur-Auchy | Saint-Germer-de-Fly :****Les Pâtures****Parking à l'intersection de la D104 et de la N31.**

Balade de 2,3 km

Latitude 49.454721 Longitude 1.789699

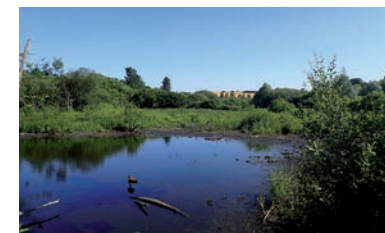
À proximité de la célèbre abbatale de Saint-Germer-de-Fly, des prairies humides ont gardé tout leur cachet... Et au détour du chemin, des bœufs écossais !

**Espèces à observer : Vipère péliade, Nard raide.****47 Monchy-Humières : Le Marais****Entre Monchy-Humières et Rémy, sur la D73, au virage, prenez à droite.**

Balade d'1,5 km

Latitude 49.471073 - Longitude 2.737370

Dans la vallée de l'Aronde, parcourez ce sentier de balade aux multiples visages : prairies où pâturent des bœufs, roselières, mare. Au détour du sentier aménagé, observez le vol saccadé des libellules au travers de la végétation luxuriante de cette zone humide.

**Espèces à observer : Calopteryx éclatant, Pigamon jaune.****48 Lavilletertre : Le Plateau et l'Étang****Pour le Plateau : sur la D356, le parking est le long de la route au niveau de la voie ferrée.****Pour l'étang, le parking se trouve juste devant le site.**

Balade d'1km

Latitude 49.190588 - Longitude 1.916777

Au cœur du Vexin et d'un village préservé, deux sites à la nature exceptionnelle. Traversez le bois pour les rejoindre. Pour une pause nature entre larris et étangs...

**Espèces à observer : Lézard vert, Germandrée des montagnes.****49 Braisnes-sur-Aronde : Les Tourbières****Accès depuis la rue des étangs.**

Balade d'1km

Latitude 49.476443 - Longitude 2.771511

Flânez autour des étangs de pêche de Braisnes-sur-Aronde en empruntant le «chemin des demoiselles». Cousines des libellules, elles vous guideront à la découverte de la faune et la flore des berges et des tourbières.

Ouvrez l'œil !

**50 Monchy-Saint-Eloi : Le Marais et le Coteau de la Garenne**

**Depuis l'EHPAD, prenez le chemin qui longe la forêt, au croisement, prenez à droite pour le coteau ou à gauche pour le marais.**

Balade de 3 km (aller-retour)

Latitude 49.2999645 - Longitude 2.4656559

N'oubliez pas vos chaussures de marche, pour cette balade entre paysages boisés, prairie humide et coteau où affleure la roche.

## 51 Cambrin | Annequin | Cuinchy | Festubert : Les Marais



Réserve Naturelle Régionale  
MARAIS DE CAMBRIN, ANNEQUIN,  
CUCINCHY ET FESTUBERT

Garez vous rue du Marais à Cambrin. Le sentier est aménagé tout public et personnes à mobilité réduite. Balade d'1,5 km.

Latitude 50.518333 – Longitude 2.731667

Entre Lille et Béthune, immergez-vous au cœur de cette zone humide classée en Réserve naturelle régionale située dans la vallée alluviale inondable de la plaine de la Lys, en suivant le sentier de découverte.

**Espèces à observer :** *Dactylorhize incarnate, Oenanthe aquatique, Souchet brun, Fuligule milouin, Grèbe à cou noir, Canard souchet, Canard pile, Sarcelle d'hiver, Canard chipeau, Bouscarle de Cetti, Grenouille verte.*

Le site présente un grand intérêt à la fois paysager et écologique et joue un rôle important dans la préservation de la ressource en eau.

Il constitue un refuge de qualité pour tout un cortège de plantes et d'animaux. Les arbres morts, vestiges du boisement ayant colonisé le site avant la remontée des niveaux d'eau, parsèment le marais, ce qui donne au site un caractère insolite sur le plan paysager.

La diversité végétale du site est très importante. Parmi les centaines d'espèces recensées, plusieurs présentent un intérêt patrimonial de par leurs statuts de rareté ou de menace.

Le site est aussi particulièrement remarquable pour les populations d'oiseaux fréquentant les zones humides.

Le site est un lieu de nidification majeur dans le bassin versant de la Lys qui est aussi important pour les oiseaux en halte migratoire.

Profitez de l'observatoire couvert

## 52 Linghem : Le Bois



Garez vous et accédez depuis le Chemin des Charbonniers à Linghem. À pied, depuis la mairie de Linghem, prenez la Rue du Charme, puis le chemin communal, jusqu'à l'entrée au sud du Bois.

Balade d'1 km

Latitude 50.589722 – Longitude 2.372640

Ici, le Bois s'est développé sur une butte sableuse utilisée autrefois pour les activités pastorales de la commune.

Certaines espèces de flore témoignent encore d'un paysage de landes aujourd'hui révolu.

Très prisé par la population locale pour la promenade, ce site a aujourd'hui une vocation touristique grâce à l'aménagement du sentier du «papillon».

**Espèces à observer :** *Triton alpestre, Genêt à balais, Murin de Natterer, Ajonc d'Europe.*

## 53 Douriez : Le Marais du Haut-Pont

Prenez la D119 puis rue du Haut Pont (jusqu'au bout de la rue). Uniquement visible depuis le sentier pédestre.

Balade d'environ 1,5 km

Latitude 50.332538 – Longitude 1.876243

Entre Pas-de-Calais et Somme, immergez-vous dans un milieu rare et partez à la découverte des espèces préservées et des paysages typiques.

**Espèces à observer :** *Comaret des marais, Trèfle d'eau, Crique ensanglanté, Leste fiancé.*

## Beaurainville : Le Marais de Beaurainchâteau

• Passez le pont de la Canche; rue des étangs (près de la base de canoë).

• Balade de 2,5 km (à proximité du sentier de Belrem, GR121, GR123)

• Latitude 50.4167 – Longitude 1.9

• Au cœur de la vallée de la Canche, ce marais abrite des sources alimentées par des résurgences de la nappe de la craie, réservoir important d'eau potable.

**Espèces à observer :** *Muscardin, Locustelle tachetée, Gorgebleue à miroir, Triton palmé.*

## 54



## 57 Lapugnoy : Le Bois de la Louvière

Garez-vous au bout de la rue Haute à Lapugnoy.

Balade d'1,5 km

Latitude 50.5167 – Longitude 2.5333

Au sein du massif forestier du Bois des Dames, plongez dans cet écrin naturel surprenant en suivant le sentier de la Salamandre où alterne une grande diversité d'ambiances et de paysages. Prévoyez de bonnes chaussures de marche, le sentier est pentu.

**Espèces à observer :** *Callune, Triton alpestre, Grenouille rousse, Bondrée apivore.*

## Beaumerie-Saint-Martin : Le Marais

• Prenez la rue du marais et garez vous au parking de la salle polyvalente La Marmite.

• Balade d'environ 2 km

• Latitude 50.456350 – Longitude 1.800550

• Après un long travail de la commune et du Conservatoire, ce marais a retrouvé quiétude et grands espaces. Baladez vous à deux pas de la Canche, au milieu des arbres, prairies et marécages...

**Espèces à observer :** *Libellule fauve, Pic épeiche.*

## 58



## 56



## Camiers : Le Domaine du Rohart

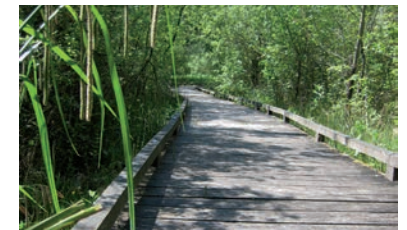
Par la route départementale D940, l'entrée principale du site et son parking se situent rue de Sainte-Cécile.

Balade d'1 km

Latitude 5.575324 – Longitude 1.605935

Niché à l'arrière du cordon dunaire de Sainte-Cécile, le Domaine du Rohart vous accueille dans son écrin de verdure. Traversé par les deux ruisseaux du Rohart et de Dannes-Camiers, il offre une diversité foisonnante et un paysage remarquable. Le sentier serpente au sein du boisement et vous plonge au cœur d'une végétation luxuriante.

**Espèces à observer :** *Agrion de Mercure, Trèfle d'eau, Renoncule grande douve, Valériane Dioïque.*



Tarifs et informations sur [www.mimoyecques.fr](http://www.mimoyecques.fr)

## 55



## Landrethun-le-Nord : La Forteresse de Mimoyecques

Sur la D249 entre Landrethun-le-Nord et Leubringen.

Balade d'1 km

Latitude 50.852500 – Longitude 1.758611

Véritable mémorial international, cette ancienne base secrète allemande est classée aujourd'hui en Réserve naturelle régionale.

Cette Forteresse souterraine construite pendant la Seconde Guerre mondiale était destinée à abriter le V3 ; canon à très longue portée qui devait atteindre Londres. Bombardée en 1944 par les alliés, cette base ne sera jamais opérationnelle.

Son réseau de galeries sur plusieurs niveaux est aujourd'hui un lieu d'hibernation de choix pour les chauves-souris.

Arpentez la Forteresse et son dédale de galeries à la découverte des traces du passé mais également, grâce au panneau d'informations, de ses nouveaux occupants : les chauves-souris. Onze espèces y sont régulièrement observées, elles trouvent ici les conditions favorables à leur hibernation : tranquillité, humidité, température stable (10 à 12°C).

La zone d'entrée des galeries est également protégée. Creusée dans le massif crayeux, elle est entourée par un large front de taille pouvant atteindre par endroit les 20 mètres de hauteur.

Observez les différentes couches de roches (craies, silex, marnes, etc.)

dont certaines datent de 88 millions d'années. Elles dévoilent l'histoire géologique de notre région.

Pour la tranquillité des chauves-souris, le site est fermé entre mi-octobre et mi-avril quand elles habitent le souterrain.

**Espèces à observer :** *Hespérie des sanguisorbes, Argus frêle, Gentiane d'Allemagne, Orchis de Fuchs.*



Réserve Naturelle Régionale  
DE LA FORTERESSE  
DE MIMOYECQUES



**59 Rumaucourt : Les Marais**

Depuis la mairie, prenez la Rue Foch, puis tournez à droite, au niveau du camping.

Balade de 3 km

Latitude 50,2469916 - Longitude 3,0672191

Une vaste pièce d'eau ponctuée d'eau s'étend devant vous ? Vous êtes arrivés au Marais de Rumaucourt. Lieu de balade prisé des familles, des joggeurs ou encore des cyclistes, ce sentier encercle un étang à l'histoire riche et au patrimoine naturel remarquable.

**Espèces à observer :** Lorient d'Europe, Ecureuil roux.

**60 Acquin-Westbécourt | Wavran-sur l'Aa | Elnes : La Grotte, les pelouses et les coteaux**

Depuis Saint-Omer prenez la RN42 direction Lumbres puis suivre Elnes et Wavrans-sur-l'Aa. Un 1<sup>er</sup> parking se situe à l'entrée du sentier ; un 2<sup>nd</sup> parking se trouve sur la rive opposée de l'Aa.

Balade de 3 km pour tout public.

Latitude 50.687500 - Longitude 2.142222

Entre Boulonnais et Audomarois, ce joyau de biodiversité classé en Réserve naturelle nationale présente de multiples visages entre végétations rases et boisements à découvrir le long du sentier. L'ascension des quelques 170 marches offre aux plus courageux un magnifique panorama sur la Vallée de l'Aa.

Depuis Wavrans-sur-l'Aa, aux pieds d'un premier coteau, un escalier vous invite à prendre de la hauteur. Après une courte ascension, vous atteignez la crête de ce coteau crayeux. Des voiles de genévriers ponctuent un camaïeu d'espaces herbacés, laissant au printemps, la part belle aux couleurs plus nuancées des orchidées.

Ici, le regard est happé par la ligne d'horizon et la campagne avoisinante. Plus loin, traversez les parcs à pâturage où se délectent en été des moutons boulonnais et rejoignez ensuite le coteau d'Elnes.

Pour leur bien-être, ne vous approchez pas des animaux et tenez votre chien en laisse.

**Espèces à observer :** Bruant jaune, Linotte mélodieuse, Dectique verrucivore, Zygène de la filipendule, Génévrier, Ancolie, Thym serpolet.

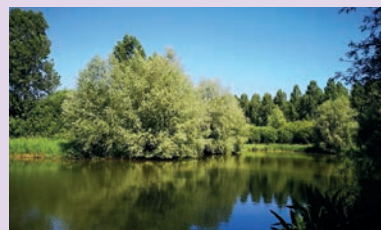
**En longeant la Ternoise****61 Auchy-les-Hesdin : Le Marais de la Grenouillère**

Site fléché depuis la mairie, parking à l'entrée du site.

Balade d'1,5 km

Latitude 50.5167 - Longitude 2.5333

Longtemps exploitée en vaine pâture par les habitants tel un « bien commun », le site classé en Réserve naturelle régionale est aujourd'hui un refuge pour de nombreuses espèces animales et végétales, dont certaines rares. Le sentier offre un point de vue privilégié sur les prairies, le boisement alluvial et la Ternoise.

**62 Aubin-Saint-Vaast : Le Marais du Planty**

A Aubin-Saint-Vaast, rue St Riquier, près de la place.

Balade d'1,5 km

Latitude 50.4 - Longitude 1.9833

Que ce soit pour se promener ou découvrir ce milieu, vous contemplez le beau panorama depuis ce site préservé.

**L'Auxillois****63 Auxi-le-Château : La Pâture mille trous**

A Auxi-le-Château, accédez au site par la rue de Quœux.

Balade d'1 km

Latitude 50.242778 - Longitude 2.118611

Profitez d'un point de vue imprenable sur la vallée de l'Authie depuis ce site classé en Réserve naturelle régionale au relief original: un plateau ponctué de dizaines de creux et bosses ayant pour origine l'exploitation de la craie pour les fours à chaux. Vous avez dit mille trous ?

**Espèces à observer :** Criquet noir-ébène, Orchis pourpre, Orchis bouc, Gaillet couché, Criquet noir-ébène.

**64 Nœux-les-Auxi : Les Riez**

Prenez la rue des Orchidées à Nœux-les-Auxi.

Balade de 2,5 km

Latitude 50.243889 Longitude 2.190556

Entre Somme et Pas-de-Calais, suivez la trace des moutons et des chèvres qui continuent à entretenir ce coteau classé en Réserve naturelle régionale. Profiter de superbes panoramas et poursuivez votre balade jusqu'au Ravin des cavernes, en contrebas.

Connue pour sa Transhumance annuelle devenue au fil du temps un évènement incontournable pour son caractère bucolique, la RNR des Riez se découvre tout l'année.

Arpentez le coteau à la découverte bucolique des délicates orchidées de la fin du printemps, des criquets et sauterelles qui strident sous le chaud soleil de l'été ou des couleurs automnales de la fin septembre... Laissez-vous surprendre !

**Espèces à observer :** Mygale à chaussette, Argus vert, Azuré bleu céleste, Criquet de la Palène, Orchis bouc.

**65 Marœuil : Le Marais**

Garez vous au parking situé Rue de la Source à Marœuil.

Balade d' 1,7 km. Possible de rejoindre l'itinéraire de 7,3 km «Entre Bois et Marais»

Latitude 50.322898 - Longitude 2.705240

Au cœur de l'Artois, le marais est traversé, longé ou bordé par la Scarpe et deux de ses affluents. Partez à leur découverte en suivant le sentier.

**Espèces à observer :** Iris des marais, Chabot commun.

**66 Calais : Le Colombier Virval**

Accédez au site via la route de Saint-Omer, face au Lycée agricole de Coulogne.

Balade d'1 km

Latitude 50.9581 - Longitude 1.8521

Laissez-vous surprendre par le site du Colombier Virval et la diversité de ses milieux : entre mares, étangs, roselières et prairies, ce refuge pour la biodiversité est propice à l'observation de nombreuses espèces parmi lesquels un grand nombre d'oiseaux. Pour assurer leur quiétude, une partie du site du Colombier n'est pas accessible au public.

- Cléty :
- Les anciennes carrières

- Prenez le chemin des carrières, depuis la D.928
- Latitude 50.450.650000 - Longitude 2.164722
- Témoin de l'histoire de la formation de la craie, lorsqu'une vaste mer chaude recouvrait la région il y a près de 90 millions d'années, ce site classé en Réserve naturelle régionale accueille en surface des plantes rares comme les orchidées sauvages et, dans ses cavités, un refuge pour les chauves-souris.

Pour des raisons de sécurité, tout le site n'est pas accessible.



**68 Montreuil-sur-Mer : Les Remparts et le Marais**



Tarifs et informations sur : [www.musees-montreuil-sur-mer.fr](http://www.musees-montreuil-sur-mer.fr)

Sur l'A16, prenez la sortie 25. Après l'échangeur, suivez la D303 puis la D909 jusqu'à l'entrée de Montreuil-sur-Mer, passez la porte de Boulogne pour accéder à la ville haute.

Balade des remparts : 3 km  
Latitude 50.464298 - Longitude 1.764750  
Pour parcourir la boucle de 1,5 km au sein du marais communal, rejoignez l'Allée du Franc Marais.

Situés au coeur de la basse vallée de la Canche, bordés d'un écrin naturel préservé, les remparts, tours, bastions, poternes et citadelle de Montreuil-sur-Mer vous dévoilent toute leur splendeur. Laissez-vous guider sur les traces du passé, au fil de paysages variés, à la découverte d'un lieu où nature et culture sont intimement liés. Le marais communal peut aussi être visité, en empruntant un sentier aménagé pour sa découverte. Visitez la Citadelle et son exposition permanente «À la renverse» dédiée aux chauves-souris (avec observatoire vidéo).

Espèces à observer : *Orchis pyramidal*, *Grand rhinolophe*, *Saule cendré*, *Martin pêcheur*, *Libellule fauve*.

**69 Sorrus : Le Communal**



Suivez le panneau « Le Communal », entrez au château d'eau, après l'allée des bouleaux.

Balade d'1,1 km.  
Latitude 50.4667 - Longitude 1.7167  
Bois, prairies, landes, mares, sources se déclinent ici sur près de vingt hectares, offrant une diversité paysagère remarquable. Un sentier aménagé vous invite à découvrir les multiples facettes du site.

Espèces à observer : *Pic noir*, *Orchis négligé*, *Triton crêté*.

**70 SAILLY-sur-la-LYS : Les Prairies du Moulin Madame**



Au Parc du bord de la Lys à SAILLY, prenez la promenade de la Lys au niveau du n°41 rue de l'église (D166).

Latitude 50.660868 - Longitude 2.766955  
Témoin des usages passés des blanchisseries qui utilisaient ici les prés pour étendre les toiles et les faire blanchir, cette réserve est parcourue par un sentier aménagé longeant la Lys et les prairies humides fleuries.

Espèces à observer : *Busard des roseaux*, *Colchique d'automne*.

**71 Burbure : Le Terril**



Garez-vous rue Augustin Lesage, continuez Chemin Foulon et traversez la Départementale, vous êtes arrivé.

Balade de 3 km  
Latitude 50.3122 - Longitude 2.274819

Haut d'une quarantaine de mètres et adossé au flanc d'un coteau calcaire, ce terril est original par sa forme : il est plat ou « tabulaire », et par les espèces qui s'y épanouissent. Profitez de la vue imprenable sur la campagne alentour depuis ce site classé à « La Chaîne des terrils du bassin minier du Nord de la France ».

Espèces à observer : *Pouillot fitis*, *Grand Mars changeant*, *Cotonnière naine*, *Gomphocère tacheté*.

**72 Tigny-Noyelle : Le Marais**



Garez vous à la mairie, en face de l'arboretum, prenez le sentier rural.

Balade de 3,7 km (accessible de mars à août)  
Latitude 50.211159 - Longitude 1.421922  
Partez à la découverte des marais communaux en suivant le sentier pédestre aménagé. Découvrez un paysage typique de la Vallée de l'Authie entre prairies humides, roselières, mares, cours d'eau et boisements humides.

Espèces à observer : *Cigogne Blanche*, *Stellaire des marais*, *Argyronète*.

**3 BONNES RAISONS DE DEVENIR ADHÉRENT(E) AU CONSERVATOIRE D'ESPACES NATURELS**

- 1.** Vous devenez un ambassadeur de la nature !
- 2.** Vous contribuez à la préservation de votre patrimoine naturel régional
- 3.** Vous vous engagez en faveur de l'environnement

**ALORS, CONVAINCU(E) ?**

Connaitre Protéger Gérer Valoriser Accompagner

Je protège la nature près de chez moi, j'adhère à mon Conservatoire d'espaces naturels !

Je soutiens le Conservatoire d'espaces naturels des Hauts-de-France et son action, j'adhère !



**73 Boves : L'Étang Saint-Ladre**

Garez vous rue Manassès-Barbier.

Balade d'1,6 km pour tout public

Latitude 49.853153 Longitude 2.378743

Située au cœur d'Amiens Métropole, cette petite Réserve naturelle nationale recèle de nombreux trésors. Le sentier accessible à tout public permet d'en faire le tour et de s'immerger dans les différents milieux de la réserve...

Depuis le parking, le sentier pénètre dans la réserve et longe l'Avre. Sur la droite apparaissent les premières mares et la roselière.

Vous découvrirez les saules têtards et les étendues de prairies humides. Ces milieux ont été façonnés par l'activité humaine jusqu'à l'abandon de ces pratiques ancestrales. Chaque année, le Conservatoire d'espaces naturels réalise des travaux pour préserver ce patrimoine en danger.

Les grandes étendues désormais rouvertes sont pâturées par des vaches nantaises pour les entretenir. Observez le va-et-vient des oiseaux et des libellules pendant la belle saison...

Écoutez le chant des passereaux ou celui des batraciens. Après les prairies, place aux grandes pièces d'eau avec leurs nénuphars, poules d'eau et grèbes. Le sentier effectue une boucle sur un chemin longeant une nouvelle série d'étangs jusqu'au retour au point de départ.

**Espèces à observer :** Gorgebleue à miroir, Gentiane des marais, utriculaires (plantes carnivores), Orchis négligé, Brochet, Criquet ensanglanté, Cordulie à corps fin et autres libellules.



Réserve Naturelle  
ÉTANG SAINT-LADRE

Téléchargez  
l'audioguide

**74 Belloy-sur-Somme | La Chaussée-Tirancourt : Le Marais**

Garez-vous à proximité de l'Office de Tourisme de Picquigny (5 Chemin de halage).

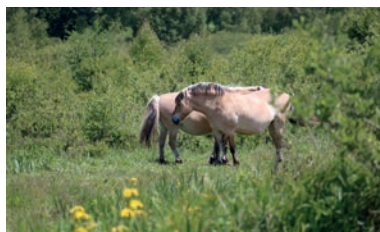
Balade de 8 km (Circuit des iris)

Latitude 49.947018 Longitude 2.142314

Découvrez ce marais tourbeux : ses tourbières, prairies et roselières, depuis le chemin de halage puis le long du sentier pédagogique. De beaux panoramas sur les marais vous permettront de découvrir ce milieu naturel exceptionnel.

Pour des balades plus courtes sur ce circuit, partez des stades de football de Belloy-sur-Somme ou de la Chaussée-Tirancourt.

**Espèces à observer :** Phragmite des joncs, Gorgebleue à miroir, Renoncule Grande douve.

**75 Fontaine-sur-Somme : Le bel Etang**

Garez vous à la mairie de Fontaine-sur-Somme puis traversez la voie ferrée, prenez la rue sur l'eau.

Balade de 5,4 km

Latitude 50.029452 - Longitude 1.939301

Découvrez le cœur de la vallée de la Somme en vous promenant au milieu des étangs. En début de promenade, le sentier chemine entre le Bel Etang à droite, vaste étang d'une trentaine d'hectares, et à gauche, l'étang des Provisions. Il rejoint ensuite l'Étang de la Grande Hutte à Long. Le retour s'effectue par le marais de Vieulaines et ses prairies humides puis par un petit sentier boisé.

**Espèce à observer :** Aigrette garzette.

- **Corbie : Les Étangs de la Barette et la Falaise Sainte-Colette**

- A Corbie, prenez la route de Vaux.

- Balade de 550 m et 2,5 km

- Latitude 49.919964 - Longitude 2.522077

- Du haut du belvédère Sainte-Colette, découvrez un magnifique panorama sur les étangs de la Barette. Descendez en contre-bas et suivez la signalétique installée par le Conseil départemental de la Somme. Deux sentiers vous attendent dont l'un est accessible aux personnes à mobilité réduite.

- **Espèces à observer :** Cordulie à corps fin, Agrion délicat, Potamot coloré, Bouscarle de Cetti, Argus bleu nacré, Tétrix des carrières

**76****77 Fignières : Le Larris du brûlé**

Parking place de l'église et suivre ensuite le sentier balisé.

Balade de 2,5 km

Latitude 49.685062 - Longitude 2.587340

Proche de Montdidier, ce site préservé propose, au cœur de l'un des plus beaux larris du sud amiénois, une balade dépaysante. Du haut de ce coteau pentu, profitez du panorama puis partez à la découverte des nombreux insectes qui peuplent cet écrin de nature.

**Espèces à observer :** Anémone pulsatille, Mercure.

**79****Bourdon : Le Marais des Cavins**

En contrebas de la D57, longez le canal.

Balade de 3 km pour tout public

Latitude 49.982655 - Longitude 2.069755

Aménagé pour la découverte tout public par le Conseil départemental de la Somme, le sentier du marais permet de contempler différents aspects de la vallée de la Somme ... Suivez le cheminement à travers la végétation luxuriante de ce site et partez à la découverte de l'oeuvre d'Hector Malot «Sans famille», largement inspirée par les étangs de la Somme. Bonne balade !

**Espèces à observer :** Blongios nain, Phalène sagitée, Scirpe des lacs, Morène aquatique.

**Des perles de la Haute-Somme****80****Eclusier-Vaux : la Montagne**

Suivez les panneaux routiers «belvédère» et garez vous au parking.

Balade de 2,3 km

Latitude 49.958627 - Longitude 2.790316

**81****Frise : la Montagne**

Suivez les panneaux routiers «belvédère» et garez vous au parking.

Balade de 2,3 km

Latitude 49.930219 - Longitude 2.806542

La haute vallée de la Somme déploie ses méandres en contrebas de promontoires naturels. Du haut de ces belvédères, le paysage aux mille étangs rappelle aussi l'importance historique de la région.

Situés à quelques kilomètres de distance, les sites d'Eclusier-Vaux et de Frise constituent de véritables pépites naturelles et paysagères au cœur d'un réseau d'étangs exceptionnels.

Les sentiers vous permettront de traverser ces larris parfois très pentus et peuplés d'espèces végétales et animales adaptées au sol et à l'exposition souvent très ensoleillée et très chaude. Vous rejoindrez ensuite le bas au niveau des étangs.

À noter à Eclusier-Vaux : l'anguillère (restaurée par le Conseil départemental de la Somme). Autre originalité ? Le site de Frise porte encore les stigmates de la Première guerre mondiale : trous d'obus et tranchées. Blaise Cendrars situe ici plusieurs scènes de son œuvre « La Main Coupée ».

**Espèces à observer :** Anémone pulsatille, Digitale jaune, Phalangère rameuse, Orchis homme-pendu.

**78**

- **Glisy : Le Marais**

- Garez vous au parking sur le Chemin du marais à Glisy après le tunnel.

- Balade de 3,4 km

- Latitude 48.88089 - Longitude 2.39160

- Le sentier qui parcourt le Marais de Glisy permet de découvrir la mosaïque de milieux humides qui compose le site ainsi que ses usages variés (pâturage, fauche, pêche, promenade...).

- **Espèce à observer :** Renoncule grande douve.

## 82 Guizancourt : La Montagne

Depuis le centre du village, traversez le pont sur la rivière et récupérez le sentier qui traverse le coteau.

Balade de 4 km

Latitude 49.737544 - Longitude 1.994696

Surplombant la vallée des Evoissons, le coteau de Guizancourt offre des points de vue et des paysages à couper le souffle. À condition de prendre le chemin pour y grimper !

**Espèces à observer :** *Gaillet couché*, *Argus bleu-nacré*.



## 83 La Chaussée-Tirancourt : La Vallée d'Acon et le Marais de Tirancourt

Garez-vous sur le parking de Samara.

Balades de 3,8 km et 3 km

Latitude 49.949181 - Longitude 2.170619

En face du parking, descendez l'escalier. Longez la vallée et ses roselières, puis grimpez dans le larris et découvrez ses orchidées.

Autre ambiance, le Marais de Tirancourt. Depuis le parking de Samara ou depuis le chemin de halage, découvrez les prairies humides et partez à la rencontre des vaches nantaises.

**Espèces à observer :** *Criquet ensanglanté*, *Orchis homme-pendu*, *Bel-Argus*, *Locustelle luscinoïde*.



## Découvrir l'Abbeville

### 84 Yonval : Les Riez de Yonval

Garez vous rue à la Mairie et descendez la rue des monts.

Balade de 7,6 km

Latitude 50.088712 - Longitude 1.801401

Découvrez ce coteau calcaire et son point de vue sur la campagne environnante. Suivez l'itinéraire «des trois fétus» à la découverte de l'histoire de la bataille des Monts de Caubert en 1940.



### 85 Mareuil-Caubert : Le marais du Génoïse

Prenez la rue du Grand Voyeul qui descend vers les étangs et continuez après les habitations.

Balade de 600 m (aller-retour)

Latitude 50,0697812 - Longitude 1,8506001

Plongez dans la végétation d'une tourbière verdoyante. Entre boisements, roselières et pièces d'eau, suivez le sentier et ses platelages jusqu'à atteindre l'observatoire ornithologique. Chut ! Peut-être y surprenez-vous un Martin pêcheur ?



### 86 Epagne-Epagnette : Le Marais

Route de Paris, tournez à droite au niveau du n°84, suivez le sentier.

Balade de 10 km

Latitude 50.078328 - Longitude 1.852112

Vue imprenable sur le marais depuis le sentier de balade à proximité de la Somme. Envie d'en découvrir plus ? Suivez le «Circuit des fritillaires».

- **Abbeville : Le Parc de la Bouvaque**
- Garez vous rue de la République, entre les n° 68 et 74. Informez vous des horaires d'ouverture.
- Balade d'1,8 km
- Latitude 50.116721 - Longitude 1.84359
- Au cœur de la ville, longez les berges et découvrez les oiseaux qui paresse sur les pièces d'eau ou encore l'originalité du site : ses sources bleues.

### 87

## 88 Grattepanche : La Montagne des grès

Garez vous place de l'église et suivez ensuite le sentier balisé.

Balade de 4 km

Latitude 49.786702 - Longitude 2.293650

A la sortie d'un village typique, découvrez ce paysage fait de genévriers et de pelouses à orchidées... C'est le sud.

**Espèces à observer :** *Fluoré*, *Orchis militaire*, *Anémone pulsatile*, *Criquet de la Palène*.

## 90 Blangy-Tronville : Le Grand marais de la queue

Depuis l'église du village, prendre la rue du Mail puis à gauche après le n°33.

Balade d'1,6 km

Latitude 49.880481 - Longitude 2.430675

Tout proche d'Amiens, ce site rappelle la grande richesse des marais de la vallée de la Somme. Etangs et tremblants composent des paysages à découvrir en toutes saisons.

**Espèces à observer :** *Renoncule grande douve*, *Sympétrum rouge*, *Orchis négligé*, *Pigamon jaune*.



## 91 Amiens : Le Marais des Trois vaches

Entrez au n°476 Chaussée Jules Ferry, l'autre entrée se trouve rue du bel Air, au croisement de la rue Marcel Paul.

Balade d'1,3 km

Latitude 49.877730 - Longitude 2.339948

Ce marais de 30 ha, situé à l'entrée Est d'Amiens, est traversé par un sentier permettant de découvrir étangs, boisements et autres roselières.

**Espèces à observer :** *Agriçon délicat*, *Nymphéa blanc*, *Râle d'eau*.



## 92 Saint-Aubin-Montenoy : La Montagne

Garez-vous dans le hameau de Montenoy.

Balade de 2 km

Latitude 49.843421 - Longitude 2.022087

Partez au cœur des genévriers, grimpez vers les sommets de la Somme et surplombez la campagne. En prime, papillons et orchidées présents sur le site.

**Espèces à observer :** *Anémone pulsatile*, *Azuré bleu-céleste*.



## 93 Cléry-sur-Somme : Les Etangs

Garez-vous rue Anne-Marie Vion.

Balade de 2,5 km

Latitude 49.955506 - Longitude 2.893619

Venez découvrir ces vastes étangs et leurs importants regroupements d'oiseaux d'eau en toute saison, sur le sentier aménagé par le Département de la Somme !

**Espèce à observer :** *Sterne pierregarin*.

- **Moreuil : Le Marais de Génonville**
- Par la D935 depuis Moreuil, prenez le chemin à droite vers le marais jusqu'au parking.
- Balade d'1 km
- Latitude 49.756434 - Longitude 2.507343
- Moins connue que celle de la Somme, la vallée de l'Avre est, elle-aussi, magnifique. Le marais de Génonville en est un exemple frappant que vous pouvez découvrir...
- **Espèce à observer :** *Cladium marisque*.

### 94



Les sites naturels se découvrent aussi lors d'activités nature : sorties guidées, chantiers bénévoles, suivis participatifs ...

## 95 La Vallée du Liger

Du haut des larris de la Vallée du Liger, à l'Ouest de la Somme, s'offre aux courageux promeneurs une vue imprenable sur les collines et paysages alentours. Les chaussures de randonnée sont de rigueur !

Pour le Larris de Saint-Aubin-Rivière : à la sortie du village en direction d'Andainville, prenez le chemin à droite après la ferme.

Balade d'1,6 km

Latitude 49.873115 - Longitude 1.782262

Pour la «Boucle du Liger» reliant les larris : partez du hameau d'Andainville-au-Bois, et suivez les flèches.

Balade de 8,4 km

Latitude 49.883442 - Longitude : 1.786388

Découvrez un chapelet de coteaux calcaires, aussi appelés larris en picard, depuis le sentier de randonnée balisé par le Conseil départemental et qui relie, d'Est en Ouest, les sites de Le Mazis, Le Quesne, Inval-Boiron et Saint-Aubin-Rivière. Depuis la commune d'Andainville, l'itinéraire vous conduit sur les chemins ruraux du secteur. Envie d'en voir plus ? Les Larris de Saint-Aubin-Rivière sont équipés d'un sentier de balade. Immergez-vous d'abord à l'ombre des arbres qui bordent le sentier, puis au cœur de zones ouvertes à la végétation plus rase.

Espèces à observer : *Ophrys bourdon*, *Orchis mouche*, *Orchis mâle*, *Anémone pulsatille*, *Globulaire ponctuée*, *Coronelle lisse*, *Pic noir*, *Pipit des arbres*.



## 96 Longpré-les-Corps-Saints : L'Eauette

Garez-vous à la maison des Marais puis longez la voie ferrée, suivez le balisage.

Balades de 16,7 km et 4,8 km

Latitude 50.020746 - Longitude 1.985234

Immersion au cœur des marais par ses sentiers sauvages qui longent ou franchissent la rivière l'Airaines.

Espèce à observer : *Butor en ombelles*, *Martin pêcheur*.



## 97 Longpré-les-Corps-Saints : Les Prés à Pions

Garez-vous à la Maison des marais, rue de l'ancienne gare à Longpré-les-Corps-Saints.

Balade de 8,7 km

Latitude 50.020683 - Longitude 1.985852

Depuis la Maison des marais, rejoignez les Prés à Pions à Longpré-les-Corps-Saints. Empruntez la passerelle qui permet de rejoindre les marais de Long et de longer le marais des Communes. Après avoir traversé le village de Long, revenez le long de la Somme.

Espèce à observer : *Potamot coloré*, *Anax empereur*, *Utriculaire vulgaire*, *Agrion élégant*.



## 98 Mers-les-Bains : Le Larris

Rue André Dumont, prenez à droite et suivez le sentier fléché qui monte (parking au cimetière).

Balade de 3 km

Latitude: 50.070660 - Longitude 1.393495

Longez le trait de côte et partez à la découverte de la statue de la Vierge qui surplombe la mer. Promenade vivifiante. Attention à bien vous chauffer.

Espèce à observer : *Fulmar boréal*, *Glaucière jaune*, *Chou sauvage*



+ de 300  
animations nature  
ouvertes à tous

sur les espaces protégés par  
le Conservatoire d'espaces naturels  
des Hauts-de-France

Et vous, où êtes-vous  
ce week-end ?

Fréquence Grenouille • Fête de la nature • Les «Mercredis en CEN»  
• Fête des mares • Nuit de la chauve-souris • Chantiers d'automne •  
Jour de la nuit • Rencontres adhérents ...



[www.cen-hautsdefrance.org](http://www.cen-hautsdefrance.org)