



*Conduite de projet d'interprétation,
une démarche entre cœur et raison*

Plan d'interprétation
Réserve Naturelle Nationale des landes de Versigny

Rapport rédigé et proposé par :

- Mathilde Rêve, chargée de mission,
- Isabelle Guibert, responsable mission Communication, Valorisation et Vie associative,
- Céline Gergereau, stagiaire plan d'interprétation.

Sommaire

Préambule	3
I. Une Réserve Naturelle Nationale à interpréter.....	4
I.1. L'interprétation	4
I.2. Le Conservatoire d'espaces naturels de Picardie.....	4
I.2.1. L'action du CEN Picardie.....	5
I.2.2. Le CEN Picardie, une association de nature multi-partenariale	5
I.3. La Réserve Naturelle Nationale des landes de Versigny.....	6
I.3.1. Localisation	6
I.3.2. Création RNN	6
I.3.3. Gestionnaire.....	6
I.3.4. Surface et topographie	6
I.3.5. Intérêts écologiques.....	6
I.4. Enjeux, publics et objectifs	6
II. Etat des lieux.....	7
II.1. Les 10 grandes entités paysagères de la RNN.....	7
II.2. Perception du visiteur	9
II.2.1. Une signalétique en amont de la réserve inexistante.	9
II.2.2. Une aire d'accueil non définie et une entrée de la RNN non visible.....	10
II.2.3. Une cheminement sur les sentiers de la réserve parfois difficile.....	10
II.2.4. La présence de la chasse sur la réserve à prendre en compte.....	10
II.2.5. Présence du pâturage.	10
II.3. Les potentiels d'interprétations.....	10
III. Des solutions mises en œuvre pour valoriser le site.....	11
III.1. Mise en scène	11
III.1.1. Fil conducteur.....	11
III.1.2. Tracés des sentiers d'interprétation.....	12
III.1.3. Signalétique d'orientation.....	13
III.1.4. Harmonie des visuels.....	15
III.1.5. Aire d'accueil	15
III.2. Bornes d'interprétation.....	17
III.2.1. Thématiques retenues	17
III.2.2. Bornes communes aux deux sentiers.....	18
III.2.3. Sentier « Petit Zouzou »	19
III.2.4. Sentier « Grand Zouzou »	19
III.2.5. Les lectures de paysage	20

III.3. Sécuriser le site.....	20
III.4. Livret d'interprétation.....	20
IV. Animer et valoriser les aménagements	21
IV.1. Inauguration des sentiers	21
IV.2.Sorties grand-public	21
IV.3. Animations avec les scolaires.....	21
IV.4. Exposition photographique.....	22
IV.5. Réalisation de supports de communication.....	22
IV.6. Intégration des sentiers sur des supports de valorisation du territoire.....	22
IV.7. Entretien du sentier	22
Conclusion.....	23
Annexes.....	24

Préambule

La Réserve Naturelle Nationale des landes de Versigny, créée en 1995, est une mosaïque de 91ha de landes sèches et humides très remarquable à l'échelle du Nord de la France. Ce site, géré par le Conservatoire d'espaces naturels de Picardie, a subi pendant près de 20 ans de lourds travaux de restauration afin de lui faire retrouver ses paysages exceptionnels d'antan. Le retour de ces derniers est une très belle réussite de gestion pour la communauté scientifique mais il était également important de pouvoir faire découvrir cette richesse insoupçonnée au plus grand nombre.

C'est pourquoi le Conservatoire et la commune de Versigny, propriétaire du site, ont décidé de lancer un projet de valorisation et de création de deux sentiers d'interprétation.

Ce document présente les réflexions qui ont été menées des prémices jusqu'à l'inauguration de ces sentiers.

I. Une Réserve Naturelle Nationale à interpréter

I.1. L'interprétation

La notion d'interprétation des espaces naturels apparaît dans les Parcs Nationaux d'Amérique du Nord. Dès leur création au XIX^{ème} siècle, ces Parcs souhaitent à la fois préserver des espaces de nature sauvage, mais aussi en faciliter l'accès à une population de plus en plus urbaine. Il faudra attendre 1957 et le livre de Freeman Tilden, *Interpreting our heritage*, pour que l'interprétation fasse l'objet d'une réflexion spécifique. Selon lui :

« L'interprétation est une activité qui veut dévoiler la signification des choses et leurs relations par l'utilisation des objets d'origine, l'expérience personnelle ou divers moyens d'illustrations plutôt que par la communication d'une simple information sur des faits ».

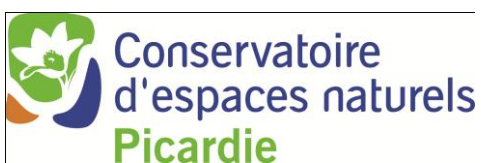


Sur le sentier de la source de l'Yonne (Nièvre, 58), la silhouette du sourcier parle d'elle-même.
Photo Maison du tourisme du Morvan, 2011.

L'interprétation n'est pas une simple information, mais plutôt une mise en scène du patrimoine naturel. Elle privilégie une approche pédagogique basée sur l'émotion, l'imagination, la mise en situation et la participation du public. Avec un postulat de base : en établissant une relation forte, fondée sur le ressenti et la compréhension d'un patrimoine, l'interprétation peut faire naître chez le visiteur un sentiment de respect et d'attachement, et l'amener à partager et s'approprier les enjeux de préservation de ce patrimoine. L'objectif est atteint si l'interprète a su révéler un sens et une spécificité du site concerné, stimuler la curiosité du visiteur, le faire réfléchir et peut-être modifier son regard, sa perception.

Dans le cas présent, le plan d'interprétation est un outil de valorisation du patrimoine naturel qui permet au gestionnaire du site concerné de mettre en scène ce patrimoine sur la base d'un état initial (étude des potentiels d'interprétation), de la définition d'objectifs et de scénarii d'interprétation en concertation avec les acteurs et utilisateurs du site, et à destination des publics fréquentant le site.

I.2. Le Conservatoire d'espaces naturels de Picardie



Créé en 1989, le CEN Picardie a pour objectif la conservation et la valorisation des richesses biologiques, écologiques et paysagères de la région Picardie, afin d'en assurer la pérennité pour le bénéfice de tous.

Cet objectif est atteint par la mise en œuvre d'une gestion adaptée des parcelles, après l'obtention de la maîtrise foncière (acquisition) ou de la maîtrise d'usage (bail emphytéotique, convention de gestion).

I.2.1. L'action du CEN Picardie

Elle se résume en 4 items :

✓ **Connaître :**

La protection de la nature ne peut se faire sans des connaissances approfondies des milieux naturels et de l'histoire des paysages de Picardie. Une équipe de scientifiques recense, étudie et identifie les sites naturels remarquables et propose des plans d'actions favorables à la conservation de la biodiversité de ces sites.

✓ **Protéger :**

Le Conservatoire protège les richesses écologiques et paysagères de Picardie en association avec les acteurs locaux des sites naturels gérés : collectivités territoriales, propriétaires, agriculteurs, forestiers, naturalistes, etc. Afin de les préserver durablement, le Conservatoire acquiert alors la maîtrise foncière ou d'usage de ces sites.

✓ **Gérer :**

Toujours en collaboration avec les propriétaires et usagers, le Conservatoire met en œuvre une gestion écologique des sites : entretien régulier, restauration, pâturage, fauche, etc. Le Conseil scientifique valide ces actions définies dans un plan de gestion propre à chaque site.

✓ **Valoriser :**

La sensibilisation du public est nécessaire à la pérennité du patrimoine naturel de la Picardie. Afin de valoriser le patrimoine et les actions menées, le public est accueilli sur les sites (lors de sorties nature, chantiers nature et événements régionaux) et a accès à de nombreuses publications.

I.2.2. Le CEN Picardie, une association de nature multi-partenariale

De nature partenariale et consensuelle, l'action du CEN Picardie reçoit, depuis 1990, le soutien de la région Picardie, de l'Etat et de l'Union Européenne, de Conseils départementaux, des Agences de l'Eau, de communes et de structures intercommunales, de fondations et de mécénats.

Le CEN Picardie mène, en relation étroite avec les acteurs locaux (communes, agriculteurs, entreprises, population locale) de nombreuses actions concrètes et exemplaires en faveur de milieux diversifiés (marais, coteaux calcaires, tourbières, cavités à chauves-souris...). Le Conservatoire bénéficie par ailleurs du précieux soutien d'un public motivé (adhésions, dons, bénévolat à l'occasion d'inventaires, de chantiers nature...).

Enfin, le CEN Picardie est affilié à la Fédération Nationale des Conservatoires d'Espaces Naturels, et participe aussi aux échanges régionaux et nationaux. C'est aussi le premier Conservatoire d'espaces naturels agréé de France (signature le 6 juillet 2012). Cet agrément récompense les nombreuses années d'actions en faveur de la préservation du patrimoine naturel régional menées par cet organisme. Il garantit le soutien des partenaires financiers sur 5 ans, selon un plan d'actions clairement défini.

En quelques chiffres (issus du rapport d'activités 2015) :

- ✓ 282 sites naturels gérés ou en assistance de gestion (plus de 10 600 hectares),
- ✓ 48 salariés et une dizaine de stagiaires par an,
- ✓ 607 adhérents dont 51 conservateurs bénévoles,
- ✓ 4 millions d'euros de budget par an.

Le nombre de sites gérés par le Conservatoire d'espaces naturels de Picardie augmente régulièrement depuis sa création en 1989. Sa reconnaissance auprès des acteurs locaux en est la raison principale.

I.3. La Réserve Naturelle Nationale des landes de Versigny

I.3.1. Localisation

Commune de Versigny (propriétaire du site), Aisne (02). Zone rurale comprise entre les agglomérations de Laon, Tergnier et Saint-Quentin.

Annexe 1 : Localisation du site à interpréter

I.3.2. Création RNN

La RNN a été créée en 1995.

I.3.3. Gestionnaire

CEN Picardie, depuis 1997. Bail emphytéotique de 18 ans signé en janvier 2011 avec la mairie de Versigny.

Objectif commun de préservation du patrimoine naturel et des usages locaux.

I.3.4. Surface et topographie

Surface : 91 ha 86a. Les landes de Versigny occupent une dépression humide, assimilable à un grand impluvium. Elles sont entourées de buttes sableuses dont la surface topographique est légèrement inclinée vers l'Est.

I.3.5. Intérêts écologiques

Faune et flore d'intérêt régional et supra-régional exceptionnel, mosaïque de végétation :

- ✓ Lande sèche (Callune vulgaire, Genêt poilu, Criquet ensanglanté, Noctuelle de la myrtille, Engoulevent).
- ✓ Lande humide (Bruyère à 4 angles, Rossolis à feuilles rondes, Vipère péliade).
- ✓ Prairie paratourbeuse (Molinie, Linaigrette à feuilles étroite, Hespéride du brome).
- ✓ Mare à Zouzou (Potamot à feuilles de renouée, Dolomède, Triton crêté, Odonates).
- ✓ Dépression humide (bas-marais) à Eleocharis (Scirpe à plusieurs tiges).
- ✓ Boisements humides à bétulaies (Sphaignes, Laïche allongée, Jonc rude).
- ✓ Boisement à chênes ou bouleaux (Lucane cerf volant, Chevreuil, Sanglier).
- ✓ Pelouses sur sable (Œillet couché, Violette des chiens, Cicindèle champêtre).

La réserve offre une forte diversité d'habitats dont 24 habitats et 67 espèces sont d'intérêt patrimonial.

I.4. Enjeux, publics et objectifs

Depuis la création de la Réserve Naturelle Nationale, plusieurs actions et/ou outils de valorisation du patrimoine naturel ont pu voir le jour, notamment un sentier d'interprétation en 1997. Aujourd'hui vieillissant, ce sentier est en partie inadapté au contexte actuel du site. L'enjeu de ce plan d'interprétation est alors de proposer une réflexion globale pour une valorisation du patrimoine naturel, au plus près des spécificités du site et de ses publics.

✓ **Publics actuels :**

Locaux, scolaires, grand public. Visite libre/sorties-nature/chantiers-nature. 700 visiteurs /an. L'aménagement de ce site naturel sera destiné à développer la venue de ces publics, tout en insistant sur le grand public en visite autonome. En complément des installations *in situ*, les animations pour les groupes de scolaires (de la maternelle au lycée), et pour le grand public seront développés (sorties accompagnées). Certaines sorties pourront aussi être proposées aux professionnels de la gestion des espaces naturels.

✓ **Objectifs principaux :**

Améliorer la connaissance du site en accueillant des visiteurs :

- ✓ Appropriation de la réserve au niveau local,
- ✓ Intérêt pédagogique au niveau régional,
- ✓ Intérêt naturaliste au niveau national.

Gérer les visiteurs :

- ✓ Développer et organiser la venue de visiteurs sur le site (information, communication),
- ✓ Informer, afficher un code d'usage, de pratique et de partage de l'espace,
- ✓ Canaliser les visiteurs en autonomie sur des sentiers clairement définis (gestion des clôtures, non-dérangement des animaux en pâture, respect de la fragilité du patrimoine),
- ✓ Réserver des secteurs exclusivement aux visites guidées.

Valoriser les actions de gestion du Conservatoire d'espaces naturels de Picardie :

- ✓ Sensibiliser à la fragilité du site, et donc à la nécessité de préserver,
- ✓ Communiquer sur les actions du CEN Picardie, en faveur de la préservation et de la restauration des milieux,
- ✓ Affirmer les objectifs pédagogiques du Conservatoire dans le cadre du plan de gestion 2011-2015 de la Réserve Naturelle des landes de Versigny

II. Etat des lieux

II.1. Les 10 grandes entités paysagères de la RNN

1. Zone de parking et entrée de la réserve.



2. A proximité de l'entrée de la réserve, zone de pelouse à Œillet couché.



3. Front de taille et fosse pédologique montrant les différents horizons du sol.



4. Tranchées de la guerre 1914-1918 (ici zone en cours de restauration des milieux naturels).



5. Zone centrale de la réserve, avec parcs de pâturage (zone étrépie).



6. Landes sèches.



7. Bois de bouleaux.



8. Landes humides et chemins humides.



9. Mares.



10. Bois de chênes.



Photos C.G.

II.2. Perception du visiteur

L'état des lieux a notamment été réalisé à partir de visites sur le terrain, afin de bien se rendre compte des problématiques que le visiteur peut rencontrer en se rendant sur la réserve. Les points listés ci-après ont été pris en compte dans le plan d'interprétation :

II.2.1. Une signalétique en amont de la réserve inexistante.

La réserve est accessible par l'A26 (sortie La Fère) et la N44. Les visiteurs seront amenés à y rencontrer trois bifurcations potentielles où il sera judicieux de poser des panneaux indicateurs. Il faut ensuite traverser le village de Versigny, avant de parvenir au seul panneau indicateur existant à ce jour. La pose de deux panneaux simples et discrets sur le parcours dans le village rassurera le visiteur dans son cheminement.

II.2.2. Une aire d'accueil non définie et une entrée de la RNN non visible.



La diversité des chemins actuels peut induire en erreur le visiteur.

La suppression du chemin d'accès le plus à droite permettra d'aménager une aire de repos ombragée par les arbres.

Photo C.G.

L'aire de stationnement de la réserve n'est pas indiquée comme telle (surface enherbée sans délimitation du parking), et l'entrée de la RNN n'étant pas visible, le visiteur ne sait pas s'il est arrivé à bonne destination.

Le présent plan d'interprétation propose de séparer une aire réservée au parking (délimitation par des poteaux en bois bas) et une aire réservée au repos (tables, bancs, poubelles, panneaux d'informations).

L'entrée de la réserve sera indiquée par la même signalétique d'orientation que celle présente sur les sentiers d'interprétation.

II.2.3. Une cheminement sur les sentiers de la réserve parfois difficile.

Quelques portions du sentier actuel sont en eau à certaines périodes de l'année. La pose de platelage, ainsi que le nivelage du sol, permettront un cheminement au sec, en toutes saisons. De plus, cette problématique a été prise en compte dans la création des nouveaux sentiers : les parties les plus humides ont été identifiées et traitées en conséquence.

II.2.4. La présence de la chasse sur la réserve à prendre en compte.

La pratique de la chasse était habituelle sur le site avant la création de la Réserve Naturelle, et y est toujours autorisée. Une cabane utilisée par les chasseurs est présente au sein de la réserve, et il a été décidé de ne pas faire passer les sentiers à sa proximité afin de préserver la tranquillité des chasseurs. La période de chasse (septembre-février) sera indiquée sur le panneau d'accueil de la réserve ainsi que sur le site internet du CEN Picardie.

II.2.5. Présence du pâturage.

Ovins et bovins sont utilisés pour l'entretien de la réserve. Environ un mois par an, le CEN Picardie place des clôtures électriques pour le pâturage de moutons. Un des enclos se situe au niveau du sentier d'interprétation et pour des raisons pratiques, il a été décidé de réaliser un détour du sentier lors de la saison de pâturage. Une signalétique temporaire sera alors mise en place.

II.3. Les potentiels d'interprétations

L'inventaire précis des richesses du patrimoine de la réserve est incontournable avant l'élaboration de l'interprétation. Toute la réflexion du présent document a été menée grâce à un important travail bibliographique, dont l'étude de deux documents essentiels :

- ✓ [Plan de gestion 2011-2015 de la RNN des landes de Versigny \(CEN Picardie, 2011\).](#)

En environnement, un plan de gestion est un outil de programmation sur 5 ans. Il définit les objectifs de la gestion et programme les opérations visant à les atteindre, pour conserver, voire augmenter, la valeur patrimoniale d'un site naturel. A partir de l'évaluation du patrimoine de la RNN et d'un bilan des interventions conservatoires conduites à ce jour, le plan de gestion a notamment permis de mettre en évidence des thèmes potentiels pour l'interprétation.

- ✓ [Plan d'interprétation de la RNN des landes de Versigny \(CPIE Pays de l'Aisne, 2010\).](#)

Ce document a été rédigé par le Centre Permanent d'Initiatives à l'Environnement des Pays de l'Aisne, missionné en 2008 par le CEN Picardie dans la perspective du futur plan de gestion de la réserve (2011-2015). Il pourra être utile pour reprendre certaines propositions réalisées à l'époque pour l'aménagement de la réserve.

L'inventaire des ressources locales passe aussi par la visite du terrain à interpréter. Il faut s'imprégner de l'ambiance du site afin de proposer une interprétation au plus près de la réalité du terrain : le visiteur doit pouvoir établir un sens entre le contenu abordé et ce qu'il voit en face de lui.

D'après les sources précédemment citées, les thématiques soulevées peuvent être regroupées en trois catégories :

- ✓ Thèmes abiotiques (non vivants),
- ✓ Thèmes biotiques (en relation avec le vivant),
- ✓ Thèmes historico-humain (activités humaines passées et actuelles).

L' **Annexe 2: Potentiels d'interprétation** présente un tableau récapitulant les différentes thématiques pouvant être abordées sur la RNN des landes de Versigny.

III. Des solutions mises en œuvre pour valoriser le site

III.1. Mise en scène

Cette partie va s'intéresser aux éléments qui mettent en scène l'interprétation, dans un souci du meilleur accueil possible du public : fil conducteur, aménagement de l'aire d'accueil, tracés des sentiers et choix de la signalétique d'orientation.

III.1.1. Fil conducteur

Le fil conducteur permet d'organiser l'interprétation tout en exprimant les idées que le gestionnaire du site souhaite inculquer aux visiteurs. Plusieurs auteurs évoquent « l'esprit des lieux » pour définir le contenu du message que l'interprétation se propose de transmettre. Le porteur de projet peut définir l'esprit des lieux à partir de ses ressentis et de sa connaissance du site, et le projeter en un fil conducteur du sentier d'interprétation. Souvent, il s'agit d'un personnage ou d'un animal qui, en devenant la mascotte de l'interprétation, va accompagner les visiteurs sur les sentiers en s'adressant directement à eux.

Pour définir le fil conducteur, il est primordial de s'appuyer sur l'histoire du site à interpréter. La RNN des landes de Versigny possède son propre esprit des lieux, inscrit dans la mémoire collective de la commune de Versigny : le personnage de **Zouzou**. Dans les années 1960,



*La mare à Zouzou, lieu emblématique de la RNN des landes de Versigny.
Photo C.G.*

celui-ci aurait eu pour habitude de venir pêcher dans la plus grande des mares de la Réserve Naturelle, qui porte aujourd'hui son nom. Il a donc été convenu de reprendre ce personnage pour en faire le fil conducteur des sentiers d'interprétation, en offrant une déclinaison du personnage (adulte et enfant) pour correspondre aux sentiers proposés.

III.1.2. Tracés des sentiers d'interprétation

Initialement, la RNN comportait un sentier principal, utilisé à la fois par les visiteurs et par les gestionnaires du site (accès aux différentes zones de restauration des milieux naturels, pâturage).

Pour l'interprétation du site, deux sentiers seront tracés. Ils reprennent le personnage-fil conducteur (Zouzou), en proposant deux variantes :

Nom du sentier	Grand Zouzou	Petit Zouzou
Linéaire	Boucle de 3 km	Boucle de 1,5 km
Durée de la visite	1h30	45 min
Type de supports d'interprétation	Panneaux de lecture	Panneaux ludiques

Ces deux sentiers permettent de proposer au public deux types de parcours. Les familles, accompagnées par des enfants, peuvent suivre une boucle plus courte et ludique, alors que si les visiteurs souhaitent découvrir plus de paysages de la RNN, une boucle plus importante leur est proposée. Pour des raisons techniques, les 2 parcours suivent un moment le même tracé. **Annexe 3 : Tracés des sentiers d'interprétation**

Remarque :

- ✓ Saison de pâturage
Pour des travaux d'entretien et de restauration des milieux naturels, la RNN accueille quelques mois dans l'année des troupeaux ovins et bovins. Afin de respecter la tranquillité des bêtes, le sentier commun sera légèrement modifié en saison de pâturage.
- ✓ Aménagement
Afin de garantir une promenade sereine en toute saison, l'aménagement des sentiers en eux-mêmes s'est révélé indispensable. L'aménagement du sol (cheminement plat, sur platelage en bois) est déjà une porte d'entrée vers l'appropriation du site et vers son interprétation. Après étude du terrain de la RNN, la pose de platelage se montre obligatoire sur certaines parties des sentiers.



Du côté des prestataires :

Conception : 27 mètres de platelage sur lambourdes à même le sol en chêne naturel non traité

Réalisation : environ 10 000 € par Darquennes
ATTENTION à la réalisation de ce type de travaux si vous impactez des habitats d'intérêt communautaire = évaluation d'incidence.

ATTENTION : quelque soit le type de travaux n'oubliez pas la mise en concurrence.

III.1.3. Signalétique d'orientation

Le choix de la signalétique des sentiers est à effectuer avec soin et avec une spécificité particulière. La RNN des landes de Versigny, pour le respect de l'aspect naturel du site, doit recevoir une signalétique adaptée, choisie selon 3 règles : discrétion, homogénéité, durabilité.

Le souhait du CEN Picardie était de mettre en place une signalétique d'orientation sur les sentiers permettant bien sûr de guider le visiteur, mais en lui laissant la possibilité de laisser libre court à son imagination. C'est pourquoi il a été décidé de proposer des silhouettes en métal, découpées aux formes de nos 2 personnages : la Grand Zouzou et le Petit Zouzou.

Les silhouettes ont deux avantages majeurs : chacun peut imaginer les traits des personnages (ce qui est une porte d'entrée de l'imaginaire individuel), et les silhouettes sont comprises par tous, au contraire d'un texte qui nécessite une traduction (pas de problèmes de compréhension par les visiteurs non francophones).

Deux types de silhouettes seront placés sur les sentiers :

- ✓ **Silhouettes de tailles humaines, sur pieds** (hauteur maximum 1m50, acier découpé). Cette signalétique sera placée aux bifurcations importantes des sentiers.
- ✓ **Silhouettes plus discrètes, montées sur poteau** (hauteur maximum 2m, flèches directionnelles avec silhouettes).

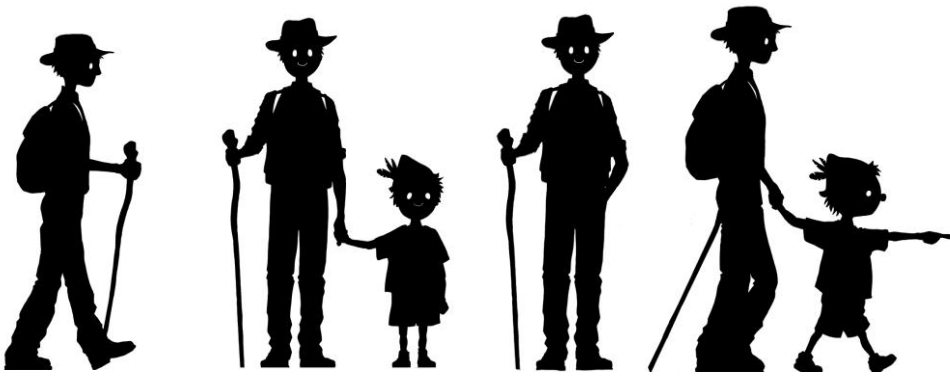
Le rôle de cette signalétique sera de rassurer les visiteurs en leur indiquant régulièrement le chemin à suivre.

Les lieux d'implantation de ces signalétiques d'orientation sont définis en **Annexe 4 : Implantation de la signalétique d'orientation**. Une seconde carte indique la signalétique à ajouter sur le terrain lors de la saison de pâturage (panneaux simples et légers).

Afin de proposer une signalétique originale aux visiteurs, mais aussi s'assurer de la bonne conception des supports, le CEN Picardie a fait appel à deux prestataires : un illustrateur et un professionnel de la signalétique d'orientation. En effet, il était important de réfléchir aux différents dessins à obtenir (les Zouzous en train de marcher mais également assis ensemble pour pouvoir les utiliser dans des documents de valorisation du site...).

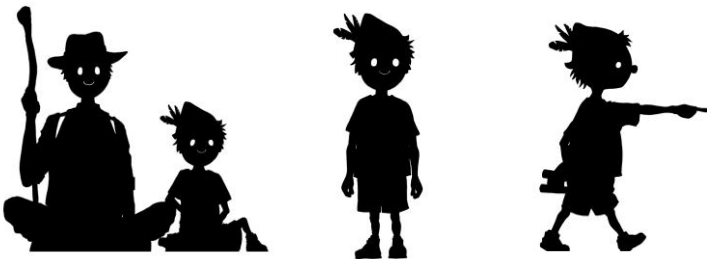
Un point également important à prendre en compte lors de la conception de ces personnages est la réalisation technique des silhouettes. Pour la sécurité du public qui empruntera les sentiers il ne faut pas que les silhouettes soient susceptibles de blesser des personnes (ex : les plumes du chapeau du Petit Zouzou étaient lors des premières ébauches beaucoup plus fines et pointues).

Ces facteurs sont très importants à prendre en compte lors de la conception intellectuelle des personnages qui deviendront par la suite des silhouettes à hauteur d'homme.



Du côté des prestataires (illustration des Zouzous):

Conception : 7 silhouettes
Réalisation : environ 1800 €
par Julie Porsain



Du côté des prestataires (réalisation des Zouzous):

Conception : silhouettes en acier métallisé thermolaqué de dimension 1250X1500mm. Flèches directionnelles en tressa météon, poteau en chêne
Réalisation : environ 10 000 € par Degand Marquage

Pour la réalisation concrète de la signalétique, un prestataire spécialisé a été contacté. Les silhouettes et un premier lot de flèches directionnelles ont été réalisés. En effet de crainte de mettre un nombre trop élevé de flèches directionnelles, il a été choisi dans un premier temps de commander les flèches prioritaires, les poser et évaluer de la nécessité d'en ajouter sur le sentier.



III.1.4. Harmonie des visuels

Lors de la réalisation d'un tel projet, il est important de prendre en compte tous les besoins. Pour réaliser des panneaux, il faut savoir quel contenu va être mis sur ces supports et comment l'illustrer : des photos ? des graphiques ? des aquarelles ? Ces illustrations doivent être réfléchies en amont afin de pouvoir faire appel à des prestataires extérieurs.

Dans le cas de la RNN des landes de Versigny, il a été décidé d'agrémenter les panneaux d'interprétation de photographies (disponibles au sein de la photothèque du Conservatoire) et d'aquarelles prestatées. Une réflexion a donc été menée avant de débiter la conception intellectuelle des panneaux afin de savoir combien d'aquarelles seraient nécessaires à la réalisation de ces supports.



Du côté des prestataires :

Conception : 11 aquarelles dont 6 en format A3, 4 en A4 et 1 en 15X15

Réalisation : environ 1100 € par Nicolas De Faveri

III.1.5. Aire d'accueil

Le bon accueil du public est un point prépondérant pour développer la fréquentation du site. C'est pourquoi l'aménagement de l'aire d'accueil de la RNN a été précisément étudié. L' **Annexe 5 : Aménagement de l'aire d'accueil**, présente l'ensemble des éléments que le CEN Picardie souhaite mettre en place :

- ✓ **Panneaux indicateurs** depuis les routes principales :

Puisque la signalétique fait partie des premiers aménagements que le visiteur découvrira en se rendant sur le site interprété, ce point est donc à prendre particulièrement en compte. La première impression du visiteur doit être positive afin que sa visite se déroule dans les meilleures conditions possibles.

- ✓ **Panneaux informatifs** sur les possibilités de découverte et sur l'interprétation du site :

Ces panneaux seront de deux types. Tout d'abord un Relais Informations Services proposera des informations sur la RNN, sur ses sentiers mais aussi des informations temporaires, renouvelées régulièrement (période de chasse, sorties nature...). Ce panneau se veut assez imposant pour faire comprendre aux visiteurs qu'il est le point de départ des sentiers. Les silhouettes des Zouzous seront installées à proximité pour indiquer le chemin à suivre pour entrer dans la réserve.



Du côté des prestataires :

Conception intellectuelle du RIS : CEN Picardie

Conception : Panneau Laminé Aquakern, poteaux Acacia, Vitrine acier vitrage Plexichocs

Réalisation : environ 3300 € par Intersignal

Ensuite deux panneaux informatifs viendront compléter le RIS : un sera placé au centre de Versigny (il guidera le visiteur jusqu'à la réserve), l'autre à l'entrée secondaire de la RNN (il indiquera l'entrée principale).



Du côté des prestataires :

Conception intellectuelle des deux panneaux : prestation CPIE de l'Aisne

Conception : Panneau impression quadrichromie polycarbonate en vitrophanie, poteau châtaignier

Réalisation : environ 4500 € (réalisation et conception) par CPIE de l'Aisne



En raison de la rénovation des panneaux actuels ou de la fabrication du nouveau support (RIS), des panneaux temporaires simples seront placés sur le terrain afin d'avertir les visiteurs des travaux menés sur la RNN. Simples (mais robustes), aux contenus clairs, ces panneaux permettront de faire patienter les visiteurs tout en leur proposant des possibilités d'informations.

Remarque :

Les panneaux informatifs mettront en scène les personnages du fil conducteur, tout en respectant la charte graphique du CEN Picardie et des Réserves Naturelles de France. Ces personnages seront les traits d'union entre l'information et le visiteur qui les retrouvera dans la signalétique d'orientation.

Une traduction partielle en anglais va être réalisée sur les panneaux informatifs. Tout d'abord parce que la RNN des landes de Versigny est jumelée avec la Réserve écossaise de Dinett. Ensuite, parce que la RNN se situe à proximité d'un Center Parc accueillant du public non francophone. Enfin,

parce que la région Picardie, théâtre des guerres mondiales, reçoit la visite d'un important public étranger.

Equipements divers : Il est envisagé que la commune de Versigny prenne en charge la réalisation et l'entretien des équipements de l'aire d'accueil (tables, bancs, poubelles), ainsi que le ramassage régulier des ordures.

Puisque l'aire d'accueil se situe juste à côté du stade de la commune (utilisé en terrain de paintball), dans quelques années, il est envisagé par la commune la restauration des anciens vestiaires. L'objectif est de pouvoir accueillir des groupes dans les meilleures conditions possibles (toilettes, point d'eau).

Résultats à Septembre 2016 : L'aménagement de l'aire d'accueil (mise en place de tables, bancs, poubelles) reste à réaliser par la commune.

III.2. Bornes d'interprétation

Annexe 6 : Emplacements des bornes d'interprétation

III.2.1. Thématiques retenues

Le tableau qui suit présente les thématiques retenues pour l'interprétation. Elles sont en à la fois en adéquation avec les contenus que le CEN Picardie souhaite transmettre aux publics, ainsi qu'avec la réalité du terrain.

Sentiers	Thèmes retenus	Pourquoi ce thème ?	Nb
Parcours commun	Profil pédologique (podzol humoferrugineux)	Présence front de taille	3
	Poudingue	Affleurement de la roche	
	Contemplation – Lecture de paysage	Compréhension globale	
Grand Zouzou	Lande sèche	Milieu remarquable	6
	Lande humide	Espèce emblématique	
	Contemplation – Lecture de paysage	Compréhension globale	
	Mare à Zouzou	Lieu emblématique	
	Bois de chênes	Milieu traversé par sentier	
	Pelouse sur sable	Milieu remarquable	
Petit Zouzou	Etrépage – Restauration des milieux	Action du CEN Picardie	3
	Evolution des paysages – Pâturage	Action du CEN Picardie	
	Bois mort	Action du CEN Picardie	
Total des bornes			11

En parallèle du sentier d'interprétation est réalisé un livret de découverte du site. Ainsi, les thèmes non abordés sur les bornes d'interprétation (ex : Œillet couché, tranchées, gestion du site) sont détaillés plus précisément dans le livret.

Les messages que le CEN Picardie souhaite transmettre, ainsi que la trame des contenus de chaque borne d'interprétation sont présentés en **annexe 7 : Bornes d'interprétation, messages et contenus**.

III.2.2. Bornes communes aux deux sentiers

Tout comme la signalétique d'orientation, les panneaux d'interprétation doivent être cohérents entre eux. La RNN des landes de Versigny présente la spécificité d'avoir deux sentiers d'interprétation débutant ensemble : il faut donc veiller à l'harmonie des supports lorsque le sentier commun se divise en deux pour devenir le sentier Petit Zouzou d'un côté et le sentier Grand Zouzou de l'autre. L'utilisation des photos, aquarelles, police des titres et textes, gamme de couleurs mais également utilisation du bois pour les panneaux permet de renforcer cette harmonie.

Les bornes communes aux deux sentiers présenteront à la fois un aspect ludique pour annoncer le sentier Petit Zouzou et un aspect simple et informatif pour annoncer le sentier Grand Zouzou.

Afin de créer des panneaux ludiques sur cette portion du sentier et celui du Petit Zouzou il a été décidé de faire appel à un prestataire qui réalisera la conception intellectuelle et la réalisation de ces panneaux. Un travail préalable a été réalisé par le CEN pour récolter les diverses données, photographies ou graphiques nécessaires au prestataire pour la conception des panneaux. Les divers échanges au fil des mois ont permis de faire naître des panneaux ludiques, intégrés dans le site et accessibles aux familles.

Du côté des prestataires (sentier commun et Petit Zouzou) :

Conception intellectuelle des panneaux : environ 7500 € par Piment Noir

Conception : Panneaux en inclusion, poteaux bois

Réalisation : environ 10 000 € par Piment Noir



III.2.3. Sentier « Petit Zouzou »

Le sentier Petit Zouzou se veut accessible au public familial et c'est pourquoi les bornes d'interprétation y seront ludiques. Ces panneaux intriguent les visiteurs par leurs formes et leur contenu. Et même si les enfants sont les premières cibles de ce type de support, les adultes se prêtent volontiers au jeu !



III.2.4. Sentier « Grand Zouzou »

Les panneaux du Grand Zouzou sont destinés à un public plus adulte. Il a été fait le choix sur ce sentier de mettre en avant les paysages et quelques espèces remarquables qui s'expriment en ces lieux. Si le visiteurs recherche plus d'informations, il pourra les retrouver à la lecture du livret de découverte du site.



Le sentier Grand Zouzou sera équipé de panneaux inclinés. C'est en général le type de panneaux qui respecte le mieux un site. L'inclinaison et la hauteur du panneau doivent être bien définies en amont de la pose afin qu'un public le plus large possible puisse bénéficier de l'interprétation.

Afin d'alléger les coûts de réalisation des supports d'interprétation, la rédaction des contenus de ces panneaux a été réalisée en interne, au sein du CEN Picardie.

Du côté des prestataires :

Conception intellectuelle des panneaux : interne
Conception : Panneaux en inclusion, poteaux chêne
Réalisation : environ 3 000 € par Degand Marquage

III.2.5. Les lectures de paysage

Le sentier commun des Zouzous et le Grand Zouzou sont agrémentés de deux panneaux « lecture de paysage » et ont pour rôle d'inviter le visiteur à prendre le temps d'observer le paysage qui l'entoure. Pour cela, une citation a été gravée dans une planche en bois et installée au point d'observation.

Du côté des prestataires :

Conception intellectuelle des panneaux : interne

Conception : Panneaux mélèze gravés

Réalisation : environ 700 € par Degand Marquage



III.3. Sécuriser le site



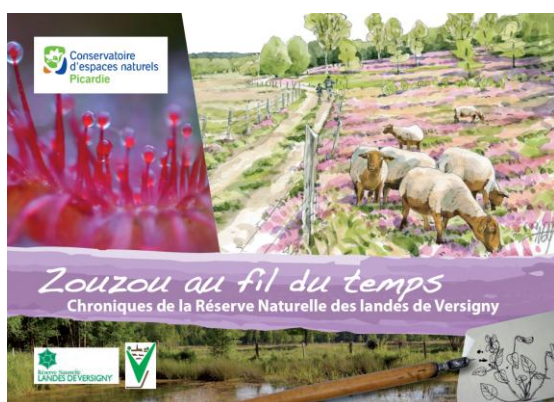
Lorsqu'un site est ouvert au public, il est primordial que les conditions de sécurité soient respectées. Sur la RNN des landes de Versigny, la mise en valeur du patrimoine pédologique du site a nécessité la restauration d'une ancienne carrière de sable qui avait servi de zone de stockage de déchets avant la création de la réserve. La zone a été nettoyé, le front de taille retravaillé. Cependant, ces travaux ont provoqué au niveau du front de taille un dénivelé de près de 2.5m qu'il était important de protéger. Une pallissade respectant les hauteurs de sécurité a donc été mise en place afin d'éviter tout risque de chute.

Du côté des prestataires :

Conception : compter environ 500 € de matériel

Réalisation : interne

III.4. Livret d'interprétation



Lors de la conception de sentiers de découverte, il est souvent difficile de retranscrire au sein des panneaux d'informations l'histoire, le patrimoine naturel et toutes les découvertes de la réserve. C'est pourquoi dès les prémices du projet il a été décidé d'accompagner les sentiers d'un livret de découverte. Ce dernier a été créé parallèlement aux supports. Les photographies, aquarelles, ambiances ont été reprises afin d'harmoniser tous les supports.

Pour le cas de Versigny, ce livret se veut un cahier de bord de Zouzou où le visiteur peut découvrir tous les trésors cachés de la réserve et l'équipe qui la préserve au quotidien.

Du côté des prestataires :

Conception intellectuelle : interne

Conception : 48 pages format 21X15 en 2000 ex

Réalisation : environ 4000 € par Yvert

IV. Animer et valoriser les aménagements

IV.1. Inauguration des sentiers

L'inauguration d'un tel projet est un moment fort dans la vie d'un site. Il permet aux partenaires locaux de voir l'implication du gestionnaire dans la gestion et la valorisation de leur territoire, aux partenaires financiers de voir le résultat de leur investissement et aux usagers du site les différents partenariats tissés avec les acteurs du territoire.

La RNN des landes de Versigny a inauguré les sentiers de Zouzou en la présence du préfet, des conseillers régionaux, départementaux, élus de la commune et usagers du site.



En parallèle, la formation annuelle des conservateurs bénévoles du Conservatoire a eu lieu sur la réserve et a permis d'expliquer le rôle du Conservatoire et des conservateurs dans la gestion des sites. Organiser en parallèle une action conservatoire pendant un événement public tel une inauguration permet également aux différents acteurs de rencontrer les bénévoles du tissu associatif et de créer de nouveaux liens.

IV.2. Sorties grand-public

Afin de faire découvrir au plus grand nombre la richesse de la réserve, des sorties nature sont organisées chaque année abordant des thèmes différents. Les sentiers ainsi que le livret servent de support pour illustrer des espèces ou des techniques de restauration.

IV.3. Animations avec les scolaires

Parce que découvrir la nature se fait à tout âge, des animations scolaires sont réalisées annuellement. Une malette pédagogique a été créée spécialement pour les élèves du primaire suivant les sentiers des Zouzous.

Du côté des prestataires :

Conception intellectuelle : interne

Réalisation : environ 200 € en matériel



IV.4. Exposition photographique

Une autre étape de valorisation du site a été de créer une exposition photographique de la RNN. A partir d'un concours photo réalisé en 2016, les photos ainsi que celle dont disposait le Conservatoire, ont servi de support pour créer une exposition. Cette dernière est empruntée pour être installée dans divers lieux publics, permet au public de découvrir les merveilles de ce site et de leur donner envie d'aller sur place les observer.



Du côté des prestataires :

Conception intellectuelle : interne

Conception : 20 bâches

Réalisation : environ 200 € en matériel

IV.5. Réalisation de supports de communication

En complément du livret, il est important d'avoir des supports simples qui seront utiles à la promotion du site de la RNN des landes de Versigny, mais aussi de ses nouveaux aménagements. Chaque année, la lettre d'information de la réserve « La Drosera » est publiée et transmise aux habitants de la commune. Pour un public plus vaste, l'actualisation de la page web de la réserve proposera entre autres les informations temporaires (saison de chasse, sortie nature...).



IV.6. Intégration des sentiers sur des supports de valorisation du territoire

Le but premier de création d'un sentier de découverte est qu'il soit visité. Pour cela, il est important de pouvoir faire la promotion des sentiers, au travers de supports de communication réalisés en interne mais également en intégrant ces sentiers à des circuits ou guides de randonnée. Les sentiers des Zouzous sont par exemple sur le site internet de randonnée du Conseil Départemental et apparaissent également dans un guide des belles balades de l'Aisne. Cette promotion permet de toucher des visiteurs qui n'avaient pas connaissance de ce patrimoine juste à côté de chez eux et qui n'y étaient pas forcément sensibilisés.

IV.7. Entretien du sentier

Enfin, il est très important de prendre en compte l'entretien du sentier une fois ce dernier réalisé. De tels aménagements ne peuvent être laissés sans un suivi régulier. Deux fois, l'équipe technique du site réalise un broyage des chemins et nettoie les panneaux (bois entretenus à l'huile de lin).

Les panneaux peuvent être vandalisés, il faut donc toujours prévoir que certains d'entre eux doivent être remplacés au fil des années.

Conclusion

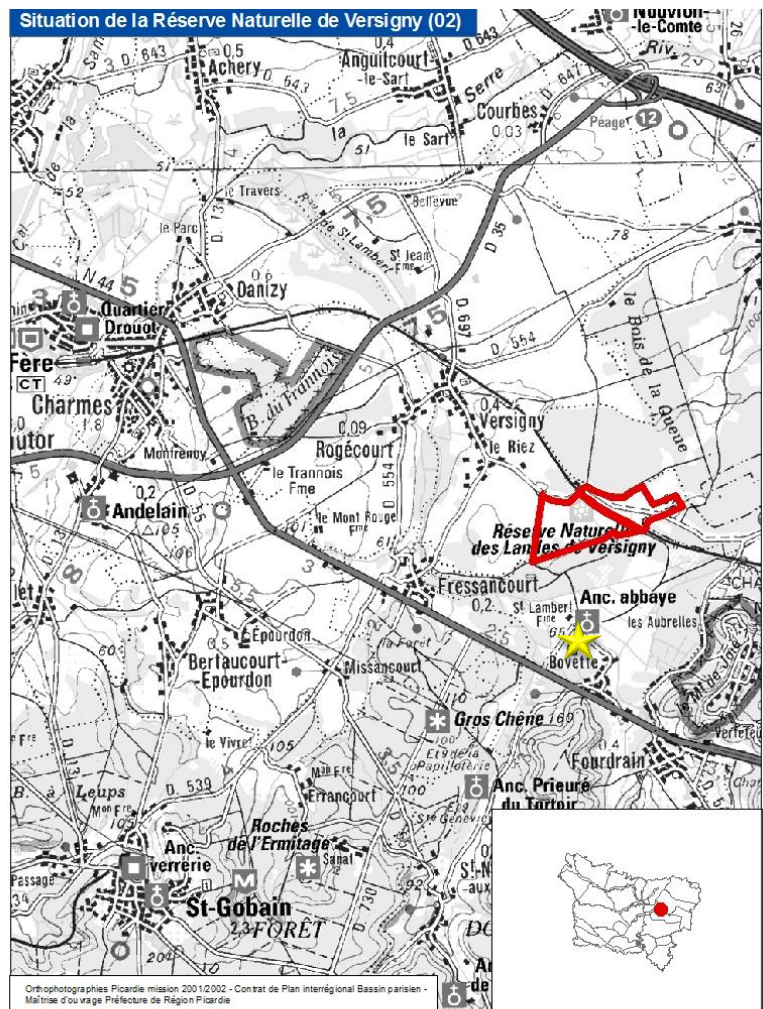
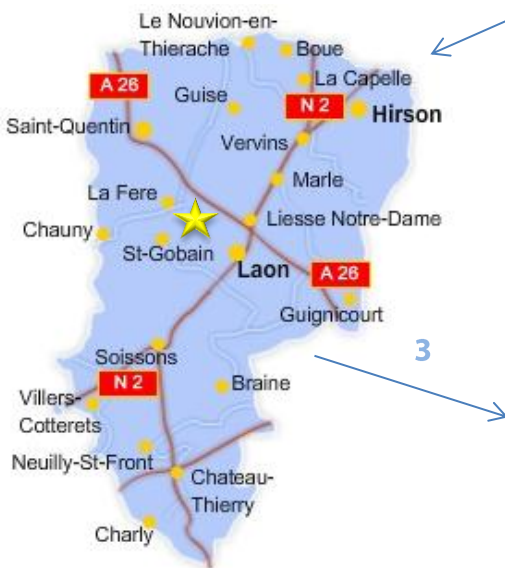
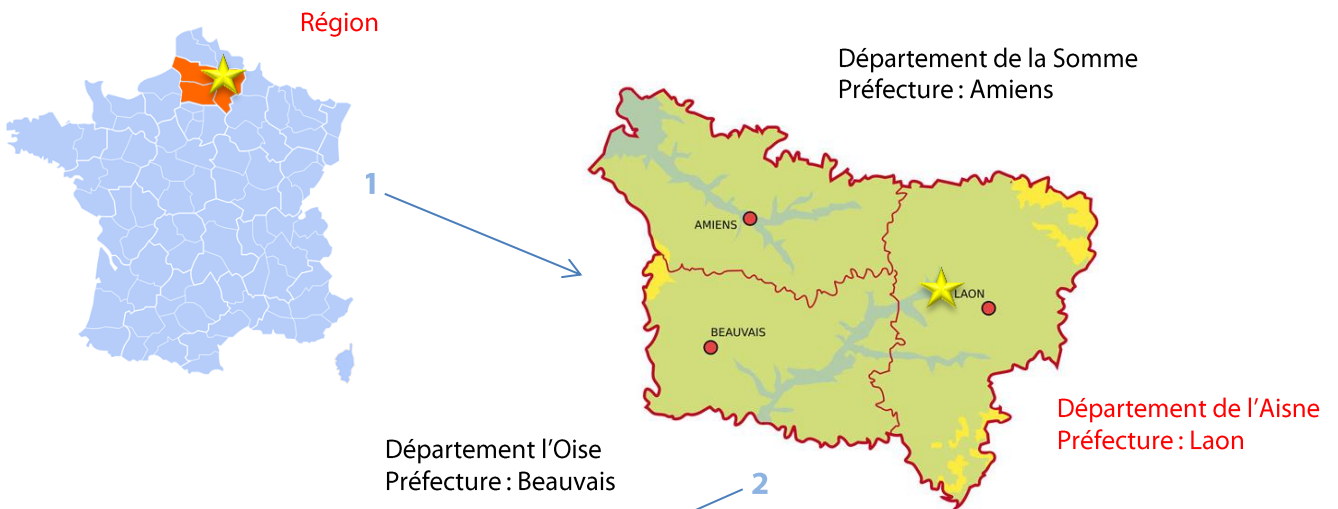
L'ouverture d'un site au public est un projet sur le long terme. De sa conception à sa réalisation il est important de ne rien oublier et se poser les bonnes questions : quel public ? quel type de sentier ? quel fil conducteur ? quels moyens pour le réaliser ? quel valorisation ? quel entretien ?

La réussite d'un tel projet ne se fera sans avoir pris en compte tous ces différents facteurs.

Annexes

Annexe 1 : Localisation du site à interpréter	25
Annexe 2 : Potentiels d'interprétation	27
Annexe 3 : Tracés des sentiers d'interprétation	29
Annexe 4 : Implantation de la signalétique d'orientation	31
Annexe 5 : Aménagement de l'aire d'accueil	33
Annexe 6 : Emplacements des bornes d'interprétation	35
Annexe 7 : Messages et contenus des bornes d'interprétation	36

Annexe 1 : Localisation du site à interpréter



Département de l'Aisne

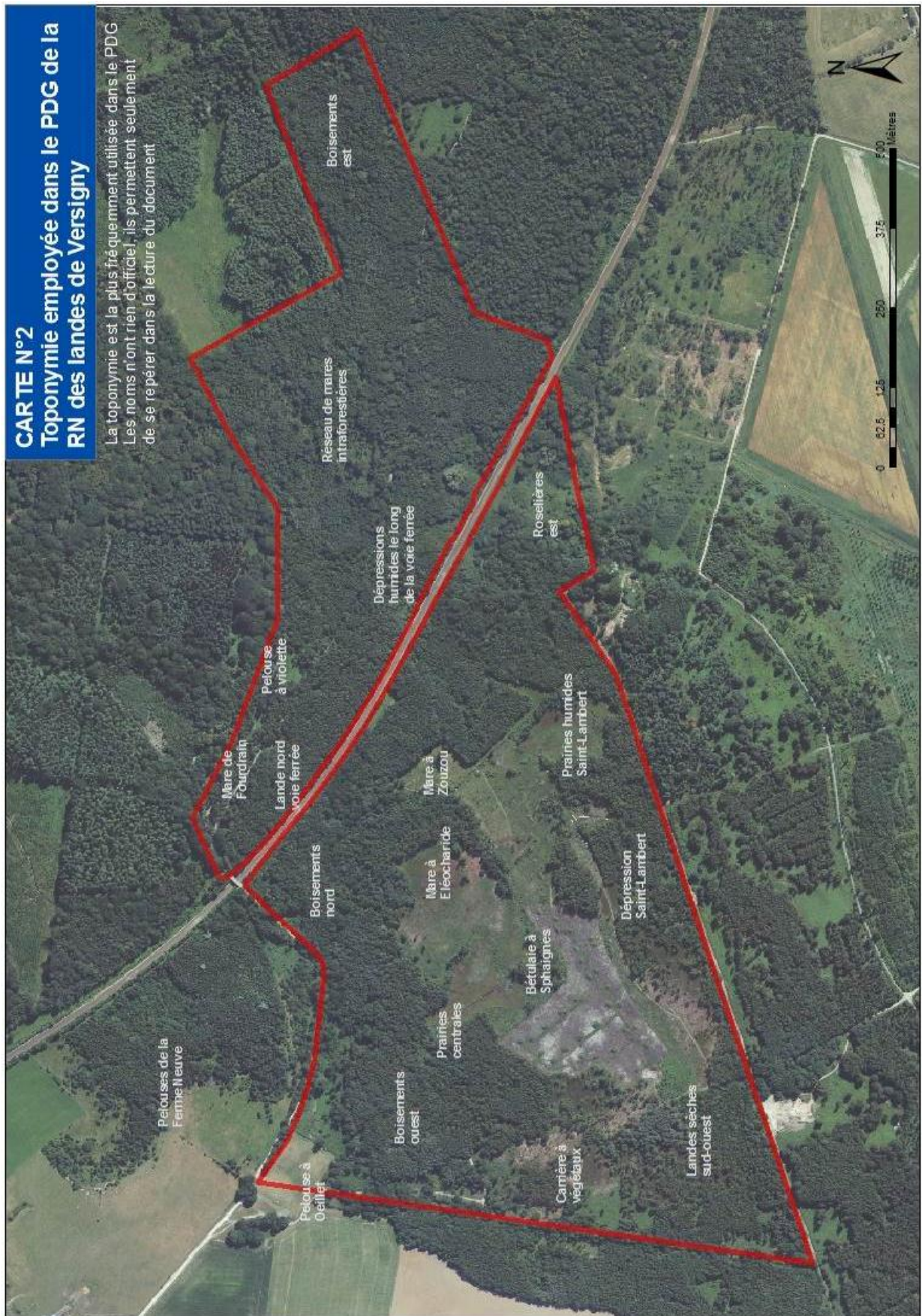
Le site se situe entre les communes de La Fère, de Saint-Gobain et de Laon.

→ Carte de la RNN des landes de Versigny sur page suivante

Plan de gestion - 2011-2015, Réserve Naturelle des Landes de Versigny (02)
Conservatoire d'Espaces Naturels de Picardie



Carte de la RNN des landes de Versigny :



Annexe 2 : Potentiels d'interprétation

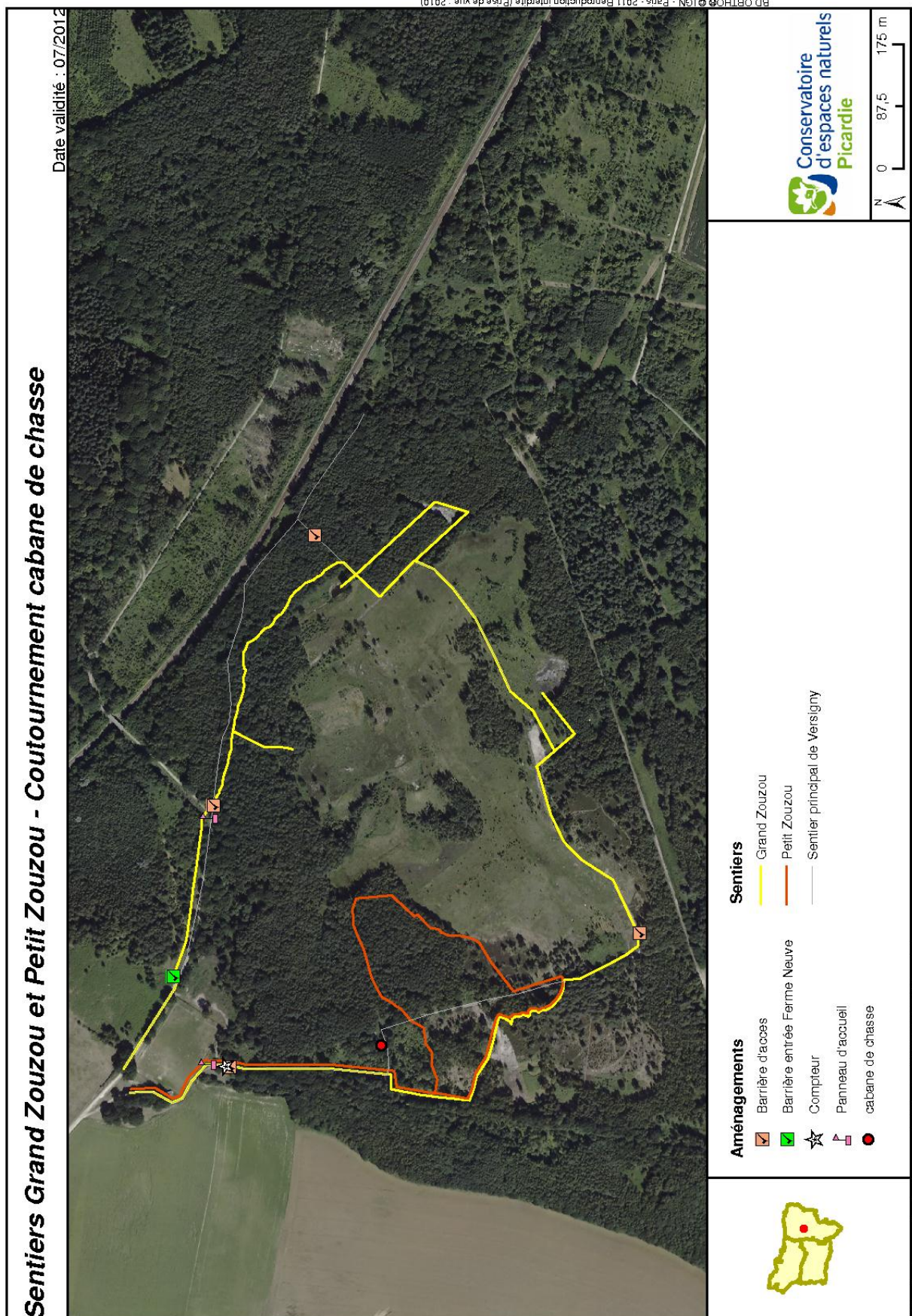
Le tableau suivant résume l'ensemble des thèmes pouvant être abordés sur la RNN des landes de Versigny :

	Thèmes	Potentiels d'interprétation
ABIOTIQUES	Climatologie	-Inversion thermique en août
	Pédologie →Structuration des sols conditionnée par l'eau et la pédogénèse influence la circulation des eaux pluviales.	-Structuration des sols (carrière avec front de taille), -3 types de sols (podzols humo-ferrugineux secs, podzols humides, sols hygromorphes à gley profond), -Infiltration de l'eau et battement de la nappe phréatique,
	Hydrologie Géomorphologie	-La réserve est une dépression humide pouvant être assimilée à un grand impluvium (recueil eaux de pluies), -Lecture de paysage (point de vue en hauteur), -Relation eaux de surface / eaux de la nappe phréatique, -Régime hydraulique de la mare à Zouzou,
BIOTIQUE	Milieus caractéristiques, faune et flore associée	-Landes sèches (Callune ; Genêt poilu ; Lapin de garenne; Criquet ensanglanté, Decticelle des bruyères ; Noctuelle de la myrtille ; Tarier pâtre, Engoulevent), -Landes humides (Bruyère à 4 angles ; Rossolis à feuilles rondes ; Jonc squarrex ; Vipère péliade), -Prairie paratourbeuse (Molinie ; Cirse des anglais ; Orchis tachetée ; Scorzonère humble ; Linaigrette à feuilles étroite ; Laïche vésiculeuse ; Laïche étoilée ; Epilobe des marais ; Saule rampant ; Hespéride du brome), -Mare à Zouzou (Scirpe flottant ; Potamot à feuilles de renouée ; Laïche blanchâtre ; Dolomède ; Triton crêté ; grenouilles rousses et agiles ; Odonates (Sympétrum de Fonscolombe, Orthétrum brun), -Dépression humide (bas-marais) à Eleocharis (Scirpe à plusieurs tiges), -Boisements humides à bétulaies (Sphaignes ; Laïche allongée ; Jonc rude), -Boisement à chênes / boisement de bouleaux (Lucane cerf volant, Fourmies rousses ; papillons de nuit ; Chevreuil, Sanglier), -Pelouses sur sable (Œillet couché ; Violette des chiens ; Cicindèle champêtre),

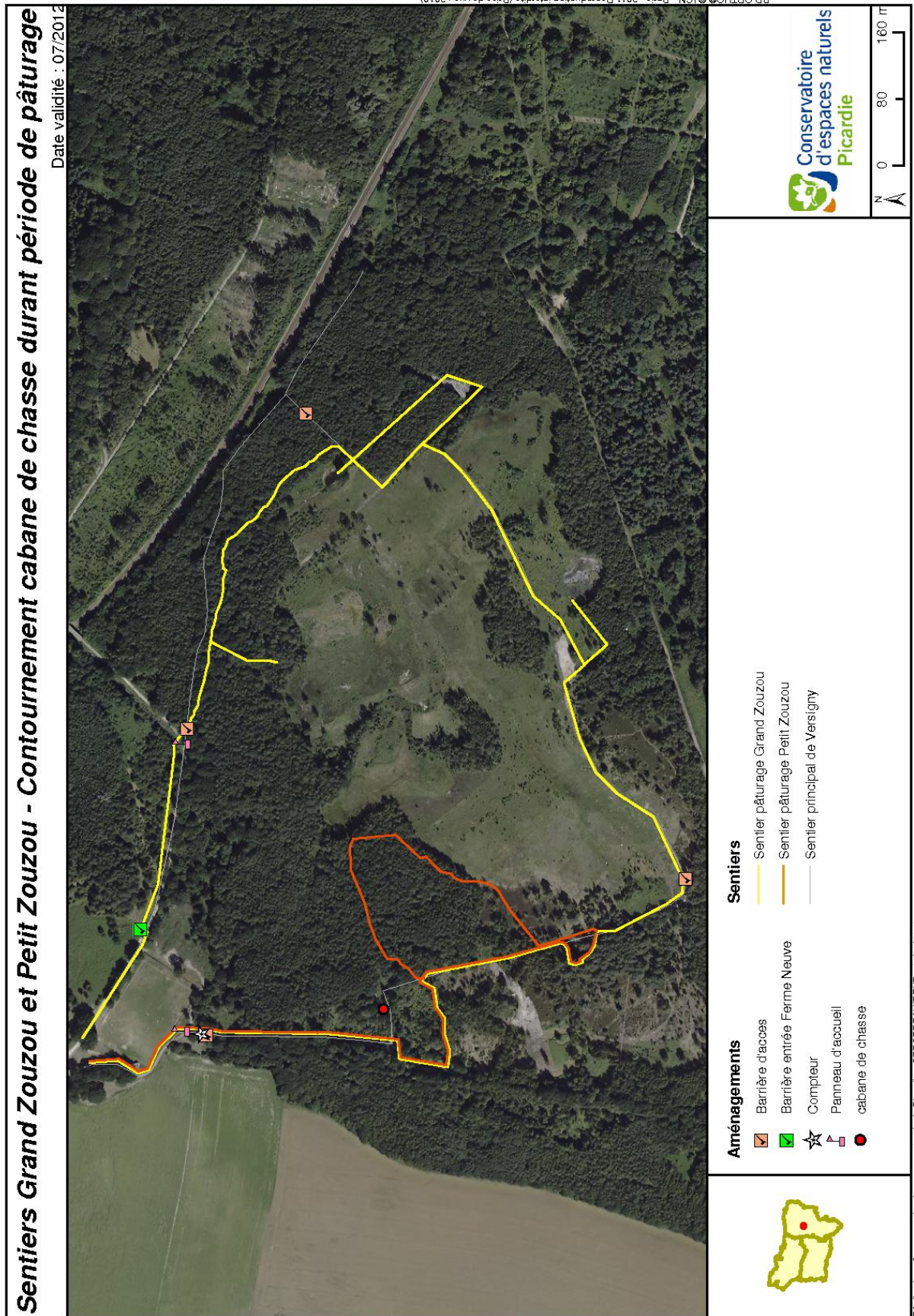
HISTOIRE / HOMME	Guerre 1914-1918	-Tranchées,
	Occupation et exploitation humaine plus récente	-Pâturage (depuis avant la 2 ^e GM), -Etrépage (récolte « terre de bruyère ») à des fins horticoles, -Coupes de bois de chauffage, -Chasse, -Drainage du site (avant années 1980),
	Mare à Zouzou	-Appellation années 1950-1960, fait référence à un personnage singulier bégayant et ayant l'habitude de pêcher dans cette mare,
	Les incendies	-Dus aux locomotives à vapeur (jusqu'aux années 1960),
	Les travaux actuels de génie écologique Gestion du patrimoine naturel remarquable	-Travaux menés par Conservatoire en tant que gestionnaire de la réserve, -Importance de l'étrépage (thème abordé dans activités humaines), -Importance du pâturage ovin et bovin, (thème abordé dans activités humaines)

Annexe 3 : Tracés des sentiers d'interprétation

La carte ci-après présente les tracés des deux sentiers d'interprétation de la RNN : le sentier **Grand Zouzou** (3 km – en jaune) et le sentier **Petit Zouzou** (1,5 km – en orange) :

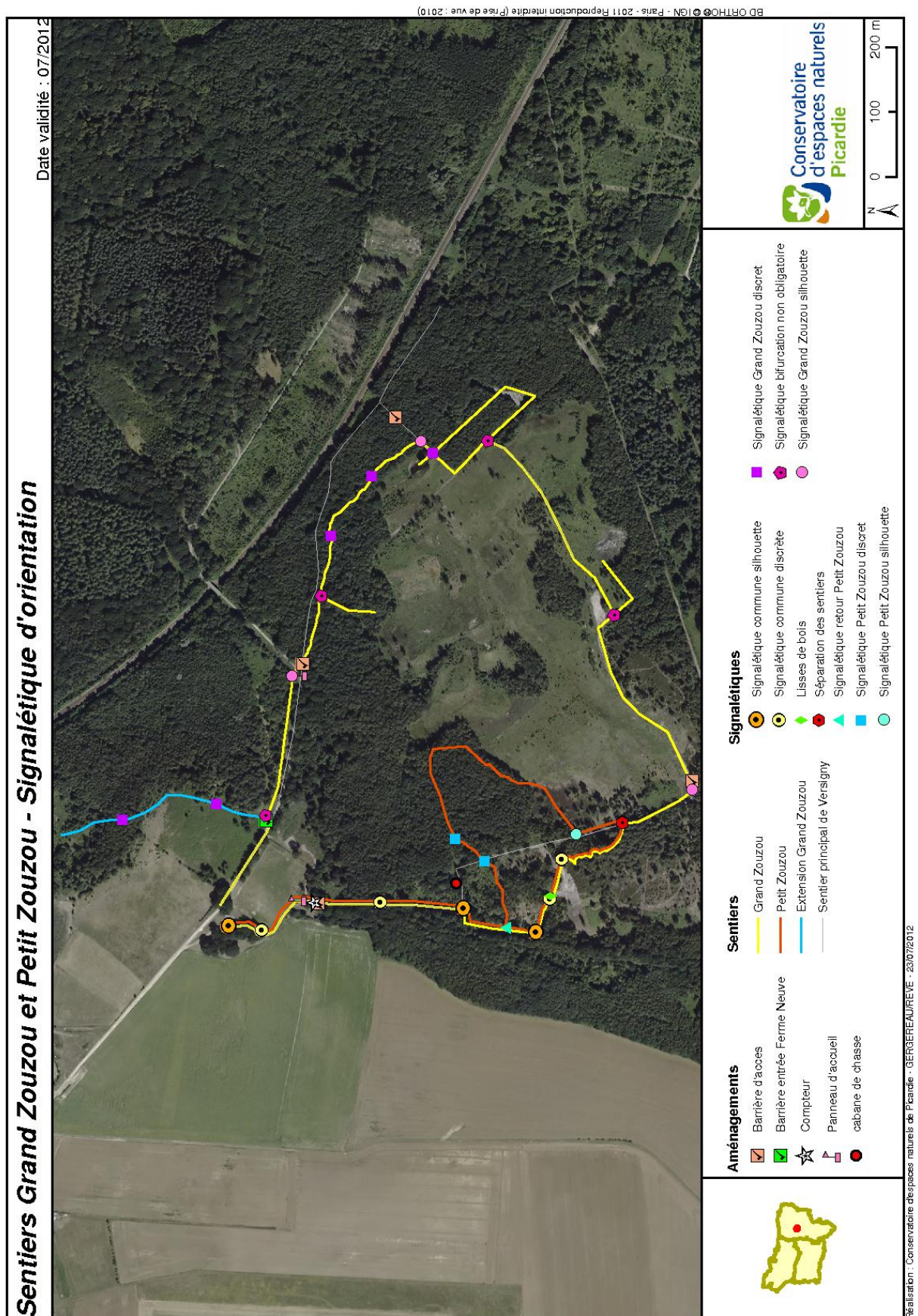


La carte ci-après indique les tracés des sentiers lors de la saison de pâturage :

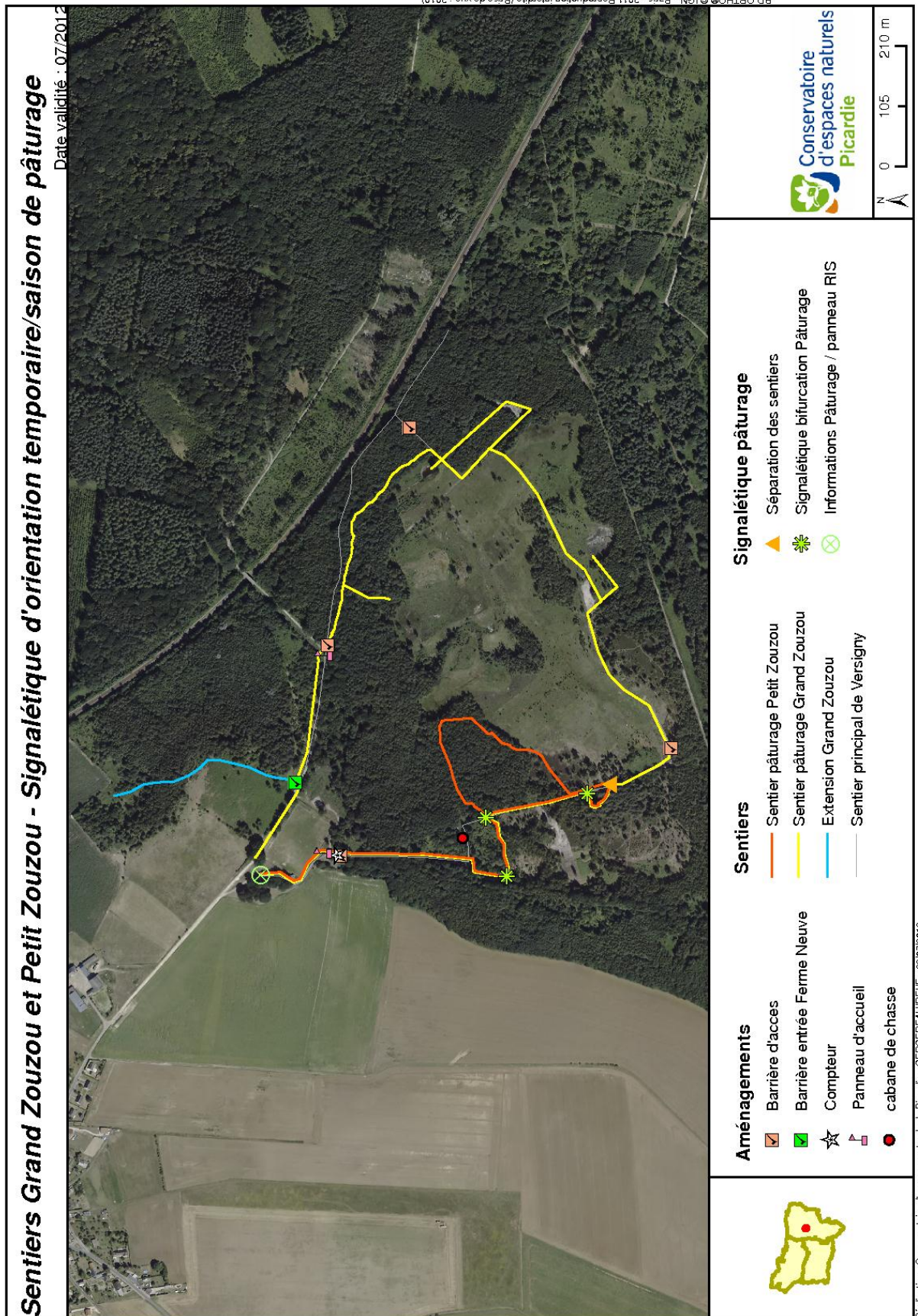


Annexe 4 : Implantation de la signalétique d'orientation

La carte ci-après indique les lieux où seront implantés les différents types de signalétique d'orientation :

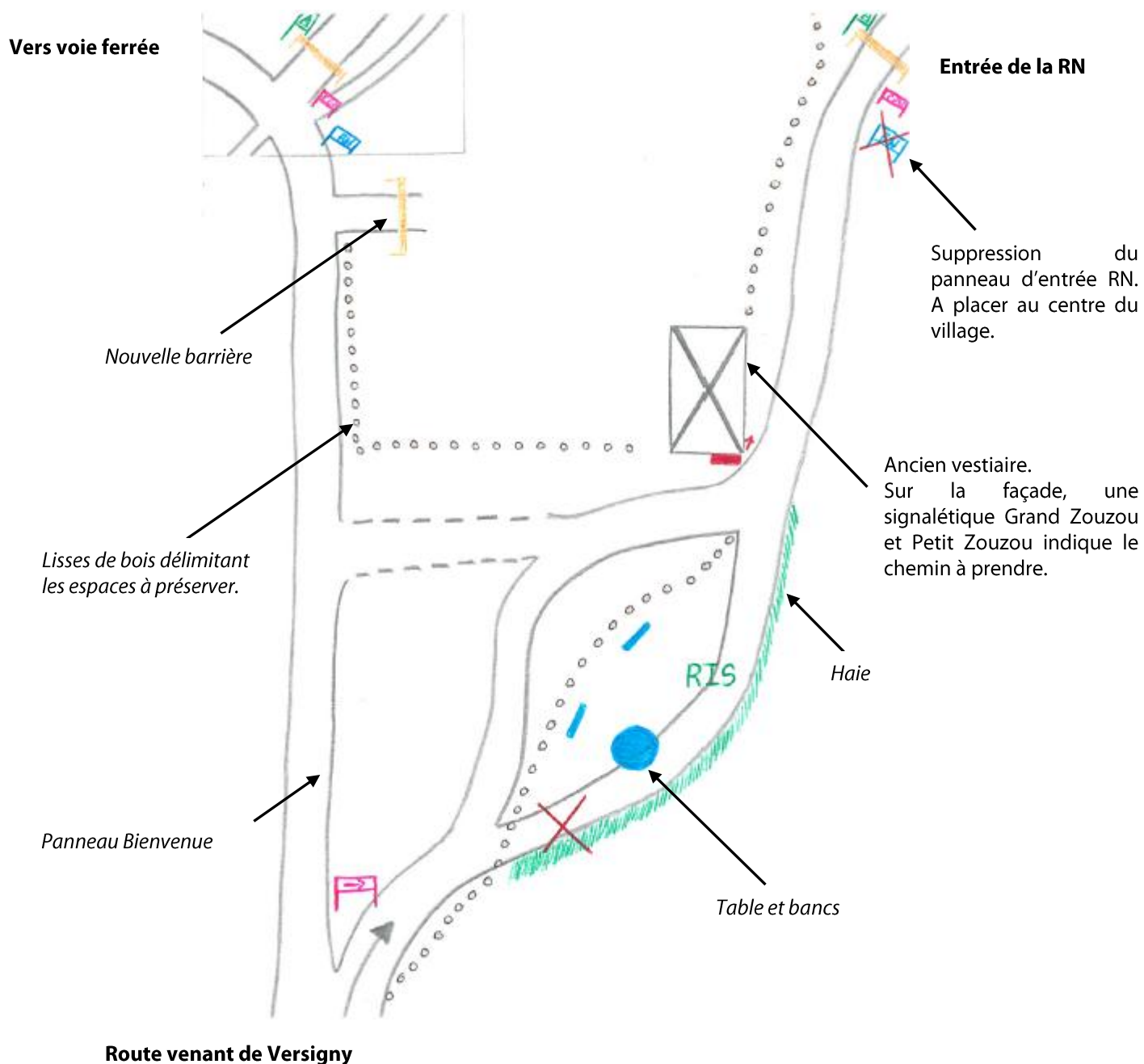


En saison de pâturage, des panneaux temporaires légers seront implantés sur le terrain afin de contourner un enclos :




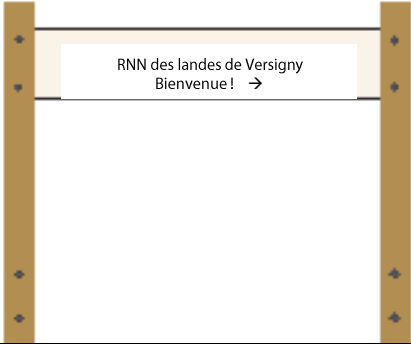
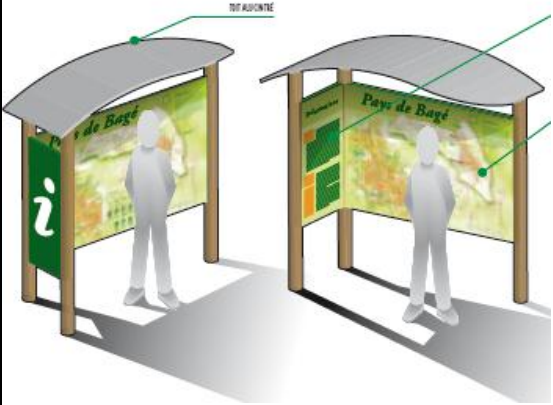

Annexe 5 : Aménagement de l'aire d'accueil de la RNN des landes de Versigny

Schéma des aménagements à réaliser sur l'aire d'accueil :



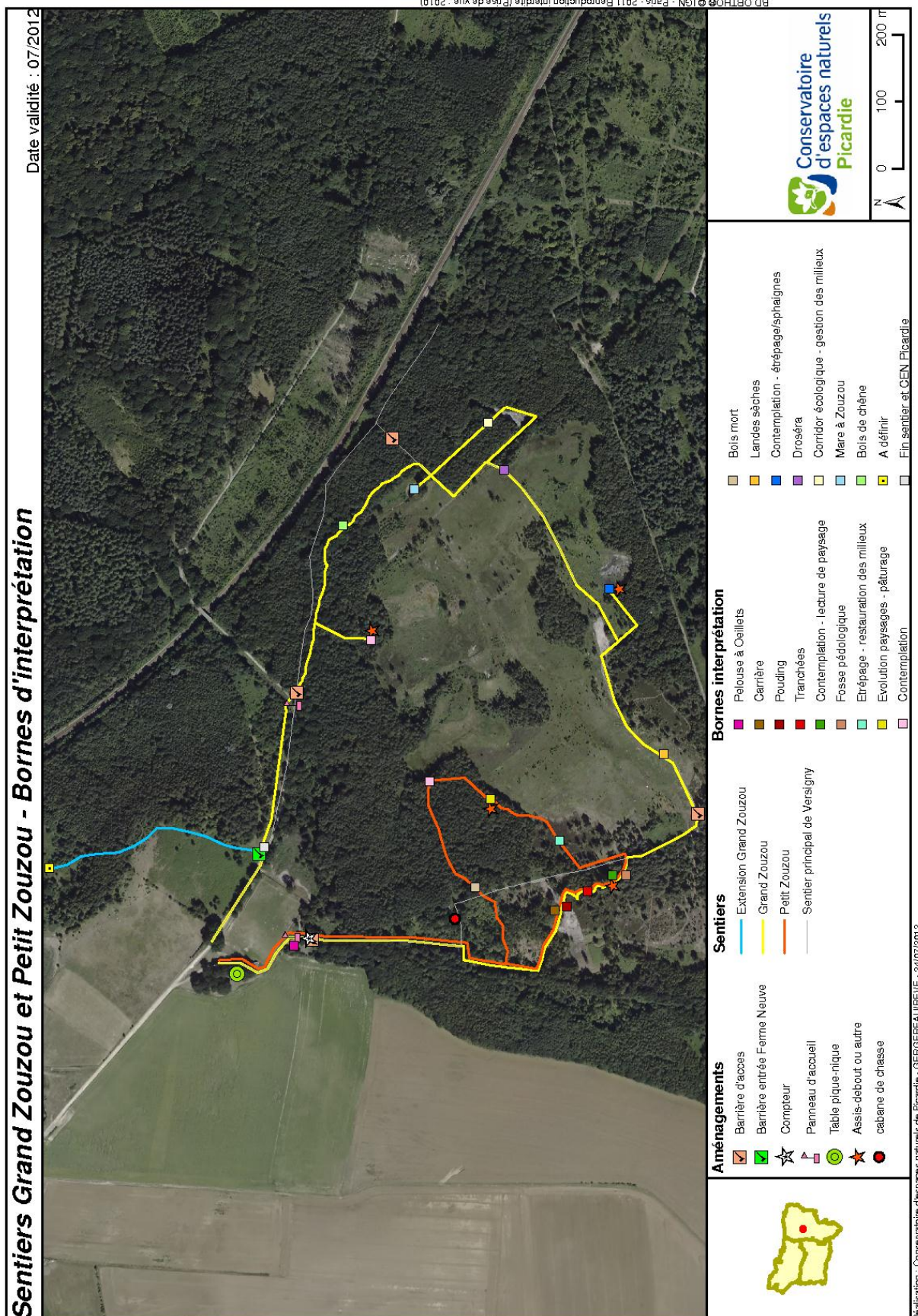
En italique : non réalisé en Septembre 2016

Descriptifs des aménagements page suivante.

Type de panneau	Lieu de pose	Nb	Exemple de panneau
Panneaux de signalétique routière	Croisement D35 et D697, Croisement D1044 et D554,	4	
Panneau d'accueil simple indiquant le parking	A la bifurcation entre le chemin vers le parking et la route continuant vers la voie ferrée	1	
RIS (Relais Informations Services)	Sous le grand chêne du parking, au niveau de l'aire de repos (Informations temporaires, présentation de la RN et des sentiers)	1	
Panneau d'accueil de la RN	Actuellement, 2 panneaux identiques présentent la RNN aux entrées du site : -Près de la barrière de la RNN côté entrée principale, →A placer au centre du village -Près de la barrière de la RNN (côté voie ferrée) →A replacer suite à sa rénovation	2	 Prend les informations contenues sur le RIS + informations pratiques pour mener le visiteur jusqu'à la RN (pour panneau placé au centre du village) ou carte de localisation « Vous êtes ici »

Annexe 6 : Emplacement des bornes d'interprétation

A noter : certaines bornes n'ont finalement pas été intégrées aux sentiers (ex : Etrépage/sphaignes, corridor...)



Annexe 7 : Messages et contenus des bornes d'interprétation

Le tableau ci-après présente les messages et les contenus des bornes d'interprétation.

	Thèmes	Messages	Contenus
Sentier commun	Profil pédologique (podzol humoferrugineux)	-La structure du sol renseigne sur son histoire.	-Structure et origine du sol, (podzol humo-ferrugineux sec), -Pourquoi différentes strates, -Les guêpes fouisseuses y ont élu domicile.
	Poudingue	-La structure du sol renseigne sur son histoire.	-Explication de la formation particulière de cette roche,
	Contemplation – Lecture de paysage	-Une approche sensible du paysage est un premier pas vers l'appropriation du site, ainsi que son respect.	-Inviter le visiteur à prendre le temps de contempler le paysage,
Petit Zouzou	Etrépage – Restauration des milieux	-L'étrépage est une technique de restauration de milieux.	-Devinette/question sur la raison des carrés d'étrépage test,
	Evolution des paysages - Pâturage	-Le stade de landes est maintenu grâce aux actions du CEN Picardie. -La mise en pâturage du site permet aussi un retour à des pratiques ancestrales.	-Montrer que sans les actions menées par l'Homme, la forêt recouvrirait l'ensemble de la Réserve (perte de biodiversité), -Rôle du pâturage, toutes les espèces ne pâture pas la même chose (vache, moutons, lapins),
	Bois mort	- La biodiversité se trouve parfois là où on ne l'attend pas. -Il est important de préserver de vieux arbres, ou des arbres morts, pour maintenir et accueillir une faune et une flore spécifique.	-Montrer l'intérêt de conserver des branchages ou des arbres morts : biodiversité, -Montrer l'importance de ce milieu : le CEN Picardie le conserve volontairement,
Grand Zouzou	Landes sèches	-Préserver ce milieu contribue au maintien de la mosaïque de paysages de la Réserve.	Mise en valeur de certaines espèces remarquables
	Landes humides	-Préserver ce milieu contribue au maintien de la mosaïque de paysages de la Réserve.	Mise en valeur de certaines espèces remarquables
	Mare à Zouzou	-Préserver ce milieu contribue au maintien de la mosaïque de paysages de la Réserve.	Mise en valeur de certaines espèces remarquables
	Bois de chênes	-Préserver ce milieu contribue au maintien de la mosaïque de paysages de la Réserve.	Mise en valeur de certaines espèces remarquables
	Pelouse sur sable	-Préserver ce milieu contribue au maintien de la mosaïque de paysages de la Réserve.	Mise en valeur de certaines espèces remarquables

