

CARTE D'IDENTITÉ DU SITE

Superficie du site Natura 2000 : 1 368 hectares

Communes : Les Ageux, La Bruyère, Cinqueux, Monceaux, Rosoy, Sacy-le-Grand, Saint-Martin-Longueau

Patrimoine : plus de 40 habitats d'intérêt patrimonial, plus de 1 500 espèces recensées (faune et flore).



PRÉSERVER LES MARAIS DE SACY, UNE ACTION PARTENARIALE

Les Marais de Sacy sont le joyau écologique du département de l'Oise et font l'objet de toutes les attentions. Ils sont pour cette raison classés site Natura 2000, labellisés site RAMSAR et font partie des Espaces Naturels Sensibles du Département.

Au-delà de la gestion contractuelle des sites présentés et des liens avec les communes, les propriétaires privés et les usagers, le Conservatoire a noué des partenariats avec de nombreuses structures dans le but d'un travail en commun pour l'amélioration des connaissances et la préservation de ce patrimoine naturel exceptionnel.

Le Conservatoire travaille étroitement avec le Syndicat Mixte Oise Aronde, en tant qu'assistant technique et scientifique dans le cadre de l'animation Natura 2000. Les autres structures intervenantes et partenaires du Conservatoire sont le Conservatoire Botanique National de Bailleul, le Conseil Départemental de l'Oise, la Station Ornithologique des marais de Sacy, le Centre Permanent d'Initiative à l'Environnement, Picardie Nature et la Fédération des chasseurs de l'Oise.

Le Conservatoire est également porteur depuis 2019 d'un très gros projet européen LIFE Nature et dont le but est de restaurer les habitats de marais tourbeux alcalins du Nord de la France et de la Belgique dans l'Anthropocène.

Ce projet, prévu sur 6 ans, va permettre de mettre en place des études spécifiques concernant le fonctionnement des tourbières alcalines, de restaurer de grandes surfaces de marais grâce à des travaux de grande ampleur et de communiquer de l'intérêt de la préservation de ces milieux fragiles mais d'une grande importance écologique et pour la régulation du climat. Les marais de Sacy vont bénéficier de ce projet car de nombreuses opérations y sont prévues.



PAYS DE LOISE



La biodiversité des marais de Sacy est préservée grâce au Conservatoire d'espaces naturels des Hauts-de-France



Le Conservatoire d'espaces naturels des Hauts-de-France intervient sur plus de 500 sites naturels de grand intérêt dans notre région. Association loi 1901, il œuvre au cœur des 5 départements de l'Aisne, du Nord, de l'Oise, du Pas-de-Calais et de la Somme en privilégiant la proximité et les partenariats locaux. Il assure l'étude, la protection, la gestion et la valorisation de ces sites afin de s'assurer que le patrimoine naturel remarquable qui s'y trouve soit préservé, restauré ou développé. Le Conservatoire met en oeuvre notamment des travaux qui permettent de restaurer ou de maintenir de bonnes conditions de vie et de reproduction pour la faune et la flore. Il valorise également les sites en proposant des sorties nature et en réalisant sentiers, panneaux et plaquettes pour mieux faire connaître la nature en Hauts-de-France.

De nombreux sites sont ainsi aménagés et accessibles toute l'année. Grâce au Conservatoire d'espaces naturels des Hauts-de-France et avec votre aide, la nature de notre région est entre de bonnes mains !

Plus d'informations : www.cen-hautsdefrance.org | 03 22 89 63 96

Le Conservatoire d'espaces naturels des Hauts-de-France est membre du réseau des Conservatoires d'espaces naturels : www.reseau-cen.org



La préservation des Marais de Sacy est permise grâce au soutien financier et technique de :



Site classé
Espace naturel sensible
du Département de l'Oise



Les Marais de Sacy (Oise)

Les actions du Conservatoire d'espaces naturels des Hauts-de-France

Le Conservatoire d'espaces naturels intervient depuis de nombreuses années sur les marais de Sacy. Il est partenaire de plusieurs propriétaires (le Département de l'Oise, 3 communes et 2 propriétaires privés) par l'intermédiaire de conventions de gestion qui permettent la mise en place de diagnostics du patrimoine naturel, la réalisation de travaux de gestion écologique et la valorisation pédagogique des marais sur environ 440 hectares (soit plus de 30 % du site Natura 2000).

Les sites d'intervention vous sont présentés ci-dessous.

1 Les propriétés du Département de l'Oise

Le Département est propriétaire de 250 hectares sur les marais répartis en 3 entités, le marais Est, le marais Ouest et l'Étang. Il en a confié la gestion au Conservatoire en 2019 par l'intermédiaire d'une convention de coopération. Ces parcelles, gérées depuis de très nombreuses années par le Conseil départemental, grâce notamment à un troupeau de vaches et de chevaux camarguais, sont les endroits les plus riches des marais de Sacy et les seules accessibles aux visiteurs. Deux sentiers de découvertes sont ouverts au public.

En 2020, le Conservatoire a eu pour mission de rédiger divers documents qui vont planifier à 10 ans la gestion de ce site exceptionnel : le plan de gestion écologique, un plan d'interprétation et d'accueil du public, un plan de valorisation scientifique et un règlement d'accès.



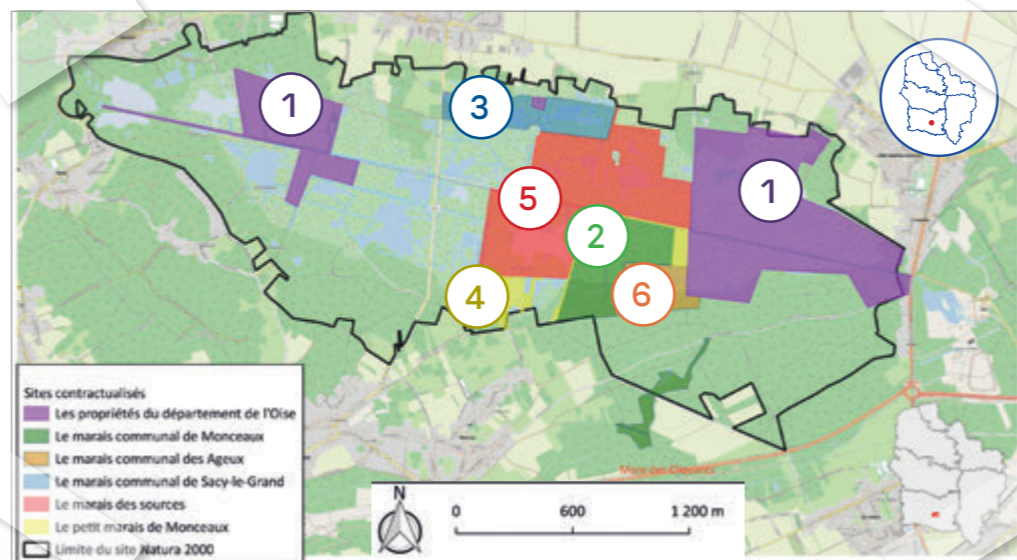
2 Le marais communal de Monceaux

Le partenariat avec la commune de Monceaux a débuté en 2007 par la signature d'une première convention de gestion, qui a été renouvelée en 2020 pour 20 ans. Ce marais de 65 hectares est composé d'une zone de marais (étang, prairies humides et claudiaies), de landes à bruyères et callunes, de boisements sur sables et la mare des Cliquants. Le site fait l'objet d'un plan de gestion et a bénéficié de nombreux travaux de restauration pour favoriser les prairies à Gentiane pneumonanthe et Epipactis des marais, et les populations de Bruyère à quatre angles. C'est ici qu'a été redécouverte l'Orchis des marais en 2020, dont la dernière mention dans les marais de Sacy remontait à 1864 !



3 Le marais communal de Sacy-le-Grand

Le site de 37 hectares est divisé en 2 sous-parcelles, chacune louée à un particulier. La convention de gestion qui lie la commune et le Conservatoire depuis 2010 a été renouvelée en 2021. D'importants travaux de déboisement et essouchage ont eu lieu sur le site ces dernières années avec des résultats spectaculaires et le retour notamment de grande surface de roselières, favorable au Butor étoilé. Ces travaux vont se poursuivre par l'intermédiaire du programme Life, qui concerne également d'autres propriétés des marais.



Découvrir les Marais de Sacy



EN FAMILLE

Découvrez les Marais de Sacy depuis les sentiers aménagés sur les propriétés départementales (1).



COMMENT S'Y RENDRE

Entre les communes des Ageux et de Saint-Martin-Longueau, l'entrée des propriétés départementales est fléchée.

4 Le Petit Marais de Monceaux

Le partenariat sur ce site privé concerne essentiellement des travaux de lutte contre des espèces végétales invasives, la Jussie à grandes fleurs et le Myriophylle du Brésil. Ces deux espèces, particulièrement tenaces, menacent le patrimoine naturel des marais. Des opérations d'arrachage de grand ampleur ont débuté ici en 2012. Après une courte alcémie dans la propagation de la jussie notamment, celle-ci est réapparu et de nouveaux travaux de lutte sont mis en place, avec l'aide du Conservatoire Botanique National de Bailleul.



5 Le marais des Sources

C'est l'un des tout premiers sites d'intervention du Conservatoire sur les marais de Sacy. Cette grande



propriété privée nichée au cœur du marais recèle une mosaïque très représentative des milieux que l'on retrouve ailleurs dans les marais de Sacy : étangs, mares, prairies, bas marais, fourrés, boisements... Une première convention de partenariat a été signée avec le propriétaire dès 2007 et s'est poursuivie par un prêt à usage en 2012 pour la gestion de 82 hectares. C'est ici qu'a été signé le premier contrat Natura 2000 des marais de Sacy. Le Conservatoire intervient ici entre autres pour la gestion des prairies à Gentiane pneumonanthe et Inule à feuilles de Saule, la restauration de tremblants et de bas marais.

6 Le marais communal des Ageux

Ce marais de 24 hectares est très similaire du marais de Monceaux avec ses grandes étendues de bas marais et ses boisements de pins sur les buttes.

Le partenariat a débuté en 2011 et s'est renouvelé en 2020. La coupe de fourrés de saules y a permis d'éviter la fermeture du milieu et les travaux de reprofilage des berges de l'étang ont favorisé le développement d'espèces patrimoniales comme le Potamo coloré. Les travaux se poursuivent par la restauration de prairies humides et la gestion des zones de landes par la coupe de ligneux.

